

# 주주총회소집공고

2019년 2월 22일

회 사 명 :            주식회사 아모레퍼시픽  
대 표 이 사 :           안 세 흥  
본 점 소 재 지 :       서울특별시 용산구 한강대로 100 (한강로2가)  
                          (전 화) 02-6040-5114  
                          (홈페이지) <http://www.apgroup.com>  
작 성 책 임 자 :       (직 책) 경영지원부문장           (성 명) 이 상 목  
                          (전 화) 02-6040-5114

# 주주총회 소집공고

(제 13 기 정기)

당사는 상법 제365조와 회사 정관 제22조의 규정에 따라 제13기 정기주주총회를 다음과 같이 개최하오니 참석하여 주시기 바랍니다.

- 다 음 -

1. 일시 : 2019년 3월 15일(금), 오전 9시

2. 장소 : 서울특별시 용산구 한강대로 100, 본사 3층 대강당

### 3. 회의 목적사항

1) 보고사항

가. 감사보고

나. 영업보고

다. 내부회계관리제도 운영실태보고

2) 의결사항

- 제1호 의안 : 제13기 재무제표(이익잉여금처분계산서 포함) 및 연결재무제표 승인의 건

- 제2호 의안 : 정관 일부 변경의 건

- 제3호 의안 : 이사 선임의 건

제3-1호 의안 : 사외이사 엄영호 선임의 건

제3-2호 의안 : 사외이사 김경자 선임의 건

제3-3호 의안 : 사외이사 이회성 선임의 건

제3-4호 의안 : 사내이사 이상목 선임의 건

- 제4호 의안 : 감사위원회 위원 선임의 건

제4-1호 의안 : 감사위원 엄영호 선임의 건

제4-2호 의안 : 감사위원 이회성 선임의 건

- 제5호 의안 : 이사 보수한도 승인의 건

### 4. 경영참고사항 비치

상법 제542조의4 제3항에 따라 경영참고사항을 당사의 본점, 한국예탁결제원, 금융위원회, 한국거래소에 비치 및 전자공시(<http://dart.fss.or.kr>)하오니 참고하시기 바랍니다.

### 5. 실질주주의 의결권 행사에 관한 사항

당사의 제13기 정기주주총회에서 한국예탁결제원은 의결권을 행사할 수 없습니다. 실질주주님들께서는 종전과 같이 총회에 직접 참석 또는 위임하여 의결권을 행사하시기 바랍니다.

### 6. 의결권 행사 방법

가. 본인 또는 대리인을 통한 주주총회 참석

1) 본인 직접행사 : 신분증 지참(본인이 외국인인 경우 투자등록증)

2) 대리행사 : 대리인의 신분증 지참, 본인 신분증 사본(본인이 법인인 경우

법인인감이 날인된 위임장, 인감증명서), 위임장(※위임장에 기재할 사항 참조)

※ 위임장에 기재할 사항

- 주주(본인)의 성명, 주소, 주민등록번호(법인일 경우 사업자등록번호)
- 대리인의 성명, 주소, 주민등록번호
- 주주(본인)가 대리인에게 당사의 제13기 정기주주총회에서 의결권을 위임한다는 내용
- 위임일자
- 주주(본인)의 서명 또는 날인

나. 의결권 대리행사를 원하실 경우에는 회사 홈페이지(<http://www.apgroup.com>)에 게시된 위임장을 회사로 우편 송부하여 행사하실 수 있습니다.

※ 위임장 보내실 곳 : 서울특별시 용산구 한강대로 100(우편번호 : 04386)  
주식회사 아모레퍼시픽 주주총회 담당자 앞

## 7. 기 타

주주총회에 참석하신 분들께 별도의 기념품을 지급하지 않습니다.

# I. 사외이사 등의 활동내역과 보수에 관한 사항

## 1. 사외이사 등의 활동내역

### 가. 이사회 출석률 및 이사회 의안에 대한 찬반여부

회차	개최일자	의안내용	사외이사 등의 성명				
			남궁은 (출석률: 100%)	김성수 (출석률: 100%)	엄영호 (출석률: 100%)	박승호 (출석률: 83%)	김진영 (출석률: 100%)
			찬 반 여부				
1	2018.01.31	정기이사회 <보고사항> 1. 2017년 경영현황 보고 2. 내부회계관리제도 운영 및 평가 보고 <회의 목적사항> -제1호 의안 : 제12기(2017년) 재무제표 및 영업보고서 승인의 건 -제2호 의안 : 이사회 규정 일부 변경의 건 -제3호 의안 : 사외이사후보추천위원회 규정 일부 변경 및 위원 선임의 건 -제4호 의안 : 리스크관리위원회 설치 및 위원 선임의 건 -제5호 의안 : 부동산 매매계약 변경 승인의 건 -제6호 의안 : 계열회사간 거래 승인의 건	(보고사항) (보고사항)	(보고사항) (보고사항)	(보고사항) (보고사항)	(보고사항) (보고사항)	-
2	2018.02.27	임시이사회 -제1호 의안 : 제12기(2017년) 정기주주총회 소집 및 부의안건 승인의 건 -제2호 의안 : 제12기(2017년) 현금배당(안) 결의의 건	찬성 찬성	찬성 찬성	찬성 찬성	찬성 찬성	-
3	2018.03.16	임시이사회 -제1호 의안 : 대표이사 선임의 건 -제2호 의안 : 이사회 내 위원회 위원 선임의 건	찬성 찬성	찬성 찬성	찬성 찬성	(불참)	찬성 찬성
4	2018.05.09	정기이사회 <보고사항> - 2018년 1분기 경영현황 보고 <회의 목적사항> - 제1호 의안 : (주)코스비전 과의 자산거래 승인의 건	-	(보고사항) 찬성	(보고사항) 찬성	(보고사항) 찬성	(보고사항) 찬성
5	2018.07.26	정기이사회 <보고사항> - 2018년 상반기 경영현황 보고	-	(보고사항)	(보고사항)	(보고사항)	(보고사항)
6	2018.10.29	정기이사회 <보고사항> 1. 2018년 3분기 경영현황보고 2. 준법통제기준 준수 점검 결과 보고 <회의 목적사항> -제1호 의안 : 기업지배구조현장 제정의 건 -제2호 의안 : 이사회 규정 일부 변경의 건 -제3호 의안 : 계열회사간 거래 승인의 건 -제4호 의안 : 준법지원인 선임의 건	-	(보고사항) (보고사항) 찬성 찬성 찬성	(보고사항) (보고사항) 찬성 찬성 찬성	(보고사항) (보고사항) 찬성 찬성 찬성	(보고사항) (보고사항) 찬성 찬성 찬성



주1) 남궁은 사외이사는 2018.03.23. 퇴임하였습니다.

주2) 김진영 사외이사는 2018.03.16. 정기주주총회에서 3년의 임기로 신규선임 되었습니다.

### 나. 이사회내 위원회에서의 사외이사 등의 활동내역

위원회명	구성원	활동내역		
		개최일자	의안내용	가결여부
감사위원회	남궁은, 엄영호, 김성수	2018.01.31	(보고) 제12기 내부회계관리제도 평가보고서 제출	(보고사항)
			(보고) 2017년 기말감사 진행 일정 및 논의사항	(보고사항)
			(보고) 내부회계관리제도 설계 및 운영 현황 검토	(보고사항)
			(보고) 회계 및 감사제도 동향	(보고사항)
			(결의) 제12기(2017년) 재무제표 및 영업보고서 승인의 건	가결
	2018.02.27	(결의) 외부감사인 선임의 건	가결	
		(보고) 내부감사장치에 대한 감사위원회의 의견서 제출	(보고사항)	
		(보고) 감사위원회의 감사보고서 제출	(보고사항)	
	엄영호, 김성수, 김진영	2018.05.09	(보고) 감사의 범위 및 시기	(보고사항)
			(보고) 핵심감사사항 소개	(보고사항)
(보고) 회계 및 감사제도 동향			(보고사항)	
(보고) 제13기(2018년) 1분기 경영현황 보고			(보고사항)	
(결의) 제1호 의안 : 대표 감사위원 선임의 건 - 중임: 엄영호			가결	
2018.07.26	(보고) 1. 2018년 회계감사 진행 일정 2. 핵심감사사항 소개	(보고사항)		
	3. 감사위원회 관련 제도 동향	(보고사항)		
2018.10.29	(보고) 제13기(2018년) 상반기 경영현황 보고	(보고사항)		
	(보고) 1. 2018년 회계감사 진행 일정 2. 핵심감사사항의 선정 3. 감사위원회와 외부감사인과의 관계	(보고사항)		
2018.10.29	(보고) 제13기(2018년) 3분기 경영현황 보고	(보고사항)		
	(결의) 제12기 정기주주총회 사외이사후보 추천 - 선임 : 김진영	가결		
사외이사후보추천위원회	남궁은, 김성수, 엄영호	2018.02.26	(결의) 제12기 정기주주총회 사외이사후보 추천 - 선임 : 김진영	가결

주1) 남궁은 감사위원은 2018.03.23. 퇴임하였습니다.

주2) 김진영 감사위원은 2018.03.16. 정기주주총회에서 3년의 임기로 신규선임 되었습니다.

## 2. 사외이사 등의 보수현황

(단위 : 원)

구분	인원수	주총승인금액	지급총액	1인당 평균 지급액	비고
사외이사	5명	20,000,000,000	276,000,000	55,200,000	-

주1) 상기 주총승인금액은 2018년 3월 16일 개최된 정기주주총회에서 승인된 제13기(2018년) 이사 보수한도 총액임.

주2) 상기 인원수는 제13기(2018년) 기간 동안 퇴직한 사외이사를 포함한 인원수이며, 상기 1인당 평균 지급액은 지급총액을 인원수로 산술평균하여 계산함.

## II. 최대주주등과의 거래내역에 관한 사항

### 1. 단일 거래규모가 일정규모이상인 거래

(단위 : 억원)

거래종류	거래상대방 (회사와의 관계)	거래기간	거래금액	비율(%)
채무보증	Amorepacific Global Operations Limited (해외법인)	2018.01.01 ~ 2018.12.31	958	2.6
제품 등 매입거래	(주)에스트라 (계열회사)	2018.01.01 ~ 2018.12.31	758	2.1
제품 등 매입거래	(주)퍼시픽글라스 (계열회사)	2018.01.01 ~ 2018.12.31	453	1.2
제품 등 매입거래	(주)퍼시픽패키지 (계열회사)	2018.01.01 ~ 2018.12.31	452	1.2

주1) 상기 비율은 별도재무제표 기준 2017년도말 매출액 대비 비율임.

주2) 채무보증 거래의 경우 거래금액은 KEB하나은행 2018년 12월 31일 최고고시 환율기준으로 환산한 금액임.

주3) 상기 내용은 외부감사인의 감사결과 및 주주총회 승인과정에서 변경될 수 있음.

### 2. 해당 사업연도중에 특정인과 해당 거래를 포함한 거래총액이 일정 규모이상인 거래

(단위 : 억원)

거래상대방 (회사와의 관계)	거래종류	거래기간	거래금액	비율(%)
-	-	-	-	-

## III. 경영참고사항

### 1. 사업의 개요

#### 가. 업계의 현황

##### (1) 화장품 산업

최근 화장품 산업은 젊은 고객층의 소비 성향 변화에 따라 빠르게 변화하고 있습니다. 국내 시장에서는 가격 대비 성능을 중시하는 합리적인 소비 트렌드 확산과 동시에 초고가의 화장품 및 향수 카테고리 또한 매출이 확대되며 양극화가 일어나고 있습니다. 특히, 젊은 고객을 공략하기 위하여 ‘감성’과 ‘경험’ 요소를 앞세운 새로운 중소형 브랜드들이 꾸준히 출시되며 시장 점유를 넓혀감에 따라 산업 내 경쟁이 보다 치열해지고 있습니다. 이러한 흐름은 온라인 채널의 확대, 멀티 브랜드 습 중심의 오프라인 채널 다변화 등 산업 유통 환경의 변화와 함께 지속되고 있습니다. 한편, 국내 화장품 시장에서 높은 비중을 차지하는 면세 채널은 `18년 방한 관광객 증가에 힘입어 성장하였습니다.

해외 화장품 시장은 아시아 지역을 중심으로 성장하고 있습니다. 특히, 중국에서는 럭셔리 화장품 카테고리에 대한 수요가 지속적으로 확대되었고, 디지털 채널 성장세도 가시적이었습니다. 성숙 시장인 북미는 젊은 고객층을 중심으로 스킨케어 카테고리가 성장하였고, 백화점 등 전통 오프라인 채널 대비 온라인 채널로의 유입 및 구매를 선호하는 소비자 행태 변화가 두드러지고 있습니다. 더불어, 글로벌 여행객이 지속적으로 확대되며 해외 면세 화장품 시장 또한 꾸준히 성장하고 있습니다.

전반적으로 화장품 산업은 빠른 유통 환경 변화와 경쟁 심화가 지속될 것으로 예상하나, 세분화, 다양화되고 있는 고객의 니즈에 대응할 수 있는 혁신 역량을 중심으로 화장품 산업은 지속적으로 발전할 수 있을 것으로 전망합니다.

##### (2) 생활용품 산업

생활용품 시장은 기존 상위 제조사의 신제품 출시 가속화, 중소기업체의 진입 증가 및 유통사 PB 브랜드 확대로 산업 내 경쟁이 심화되고 있습니다. 전체적인 생활용품 시장은 저성장하고 있으나 소비자의 니즈가 세분화되면서 다양한 기능성을 갖추고 친환경 소재를 활용한 제품에 대한 관심은 확대되고 있습니다.

과거에는 대형 마트 중심에서 구매가 이루어졌지만 최근에는 온라인 채널과 드럭스토어 확대로 판매 채널이 빠르게 변화하면서 생활용품의 구매 경로가 보다 빠르게 세분화, 다양화되고 있습니다. 이러한 트렌드에 맞추어 기존의 대형 유통사는 자체 상품 개발을 늘리고 온라인 채널의 경쟁력을 강화하기 위한 노력을 지속하고 있습니다.

##### (3) 녹차 산업

지난 몇 년간 국내 녹차 소비량은 경쟁 심화와 커피 시장의 고성장으로 인해 감소하는 추세를 보였습니다. 이에 기업들은 녹차 시장의 부활을 위해 한국인의 입맛에 맞는 녹차의 개발과 녹차를 기반으로 하는 새로운 상품의 출시 및 판매 채널의 다변화를 위해 노력하였습니다. 그 결과, 고부가가치의 녹차 제품 개발이 확대되면서 시장에 활력을 불어넣고 있습니다.

#### 나. 회사의 현황

## (1) 영업개황 및 사업부문의 구분

### (가) 영업개황

2018년은 대외적으로 자국 보호무역주의 확산, 미국 기준 금리 인상, 브렉시트와 같은 불확실성이 부각되었고 국내 경기 또한 고용 시장 부진, 소비 심리 위축 등으로 전반적으로 어려운 상황이 지속되었습니다. 화장품 산업은 디지털 채널을 중심으로 다양한 소형 브랜드가 급부상하고, 멀티 브랜드 채널의 지속 성장, 원브랜드숍 채널의 재편 등 시장 경쟁 환경이 빠르게 변화했습니다.

이처럼 불확실한 거시경제와 급변하는 영업환경 속에서 아모레퍼시픽은 변화를 기회로 삼아 사업 체질을 개선하고 경쟁력을 강화하고자 노력하였습니다. 2018년 아모레퍼시픽은 △독보적인 ‘브랜드 특이성(Brand Singularity)’을 기반으로 한 혁신상품 개발, △‘밀레니얼 세대’와 ‘옴니(Omni) 고객’을 사로잡기 위한 고객경험 강화, △데이터 분석 및 활용을 통한 디지털 혁신, △전략적 거점 국가 성장 및 신규 국가 진출을 통한 글로벌 확산, △변화하고 있는 유통 패러다임에 대응하는 미래경영 준비, △책임 있는 기업시민으로서 지속가능경영 및 인재육성 개발 등을 중점 추진 전략으로 삼고 경영 목표와 비전 달성을 위해 노력하였습니다.

2018년 연결재무제표 기준 당사 매출은 전년 대비 3.0% 증가한 5조 2,778억 원, 영업이익은 전년 대비 19.2% 감소한 4,820억 원을 기록하였습니다.

### <국내사업>

국내 시장은 인구 구조의 변화, 밀레니얼과 Z세대를 중심으로 소비 가치의 변화, 디지털을 중심으로 한 유통 환경의 변화 등으로 더욱 빠르게 다변화되고 있습니다. 아모레퍼시픽은 내외부 혁신을 통해 이러한 변화에 대응하고 성장의 기회로 삼고자 노력하였습니다. 차별화된 혁신 신제품을 출시하여 브랜드 매력도를 제고하고 고객 저변을 확대하였으며, 온오프라인 매장의 체험 콘텐츠 강화, 전사 브랜드와 채널을 통합한 마케팅 캠페인을 전개하며 고객 경험을 고도화하였습니다. 또한, 온라인 플랫폼 투자 확대, 디지털 마케팅 다각화 등 디지털 경쟁력을 지속적으로 제고하였습니다. 그 결과, 설화수, 라네즈, 바이탈뷰티, 러 등의 주요 브랜드는 혁신 신제품의 반응 호조에 힘입어 국내 매출이 성장하였습니다. 방한 외국인 관광객이 2017년 대비 증가하면서 자사 면세점 실적은 회복세를 보였고 온라인 채널 또한 견고한 성장을 이어갔으나 그 외 국내 시장의 매출은 감소하였습니다. 당사의 국내 사업 매출은 전년 수준인 3조 3,472억 원, 영업이익은 32.1% 감소한 2,837억 원을 기록하였습니다.

#### 1) 화장품 사업부문

화장품 사업부문은 지속적인 혁신 상품 출시와 유통 채널 다변화에 힘썼습니다. 차별화된 브랜드 체험 확대를 위해 오프라인 매장을 새롭게 정비하고 새로운 채널에 진입하는 등 신수요를 발굴하기 위해 노력하였습니다. 중국인 관광객은 전년 대비 증가하였지만 순수 내수 저성장으로 국내 화장품 사업부문 매출은 전년 대비 소폭 증가한 2조 8,344억 원을 기록하였습니다.

매출과 영업이익은 감소하였으나 브랜드 매력도 향상을 위한 노력은 계속되었습니다. ‘설화수’는 신규 제품 라인을 선보이고 브랜드 출시 이래 최초로 모델을 선정하여 한국 대표 럭셔리 뷰티 브랜드의 입지를 공고히 하였습니다. ‘헤라’는 브랜드 대표 콘셉트 매장을 오픈하여 고객들에게 차별화된 경험과 전문 뷰티 서비스를 제공하였습니다. ‘바이탈뷰티’는 중장년층

건강 카테고리 확장과 신규 고객 확대에 집중하였습니다. ‘라네즈’는 혁신 카테고리 개발과 매력적인 메이크업 제품들을 신규 출시하며 젊은 고객층 유치를 위해 노력하였습니다. ‘아이오페’는 ‘피부 전문 연구소 기반의 고기능성 스킨케어 브랜드’로 이미지를 재정립하였으며 ‘마몽드’는 신규 제품 출시와 브랜드 체험 행사를 통해 브랜드 매력도 향상에 힘썼습니다. 또한 보다 세분화, 다양화된 고객의 니즈와 트렌드에 대응하기 위해 소형 브랜드 출시도 지속하였습니다. 사내 벤처를 통해 2018년 피부 전문 이너뷰티 브랜드 ‘큐브미’, 프라그랑스 전문 브랜드 ‘프라도어’를 출시했습니다.

## 2) DB(Daily Beauty) & Osulloc 사업부문

DB(Daily Beauty) & Osulloc 사업부문은 신규 브랜드 육성과 프리미엄 제품군 강화 등 브랜드 매력도 향상에 힘썼습니다. 또한 유통채널 환경의 변화에 맞추어 디지털 채널 투자도 확대하였습니다. ‘려’는 프리미엄 제품 출시 확대와 브랜드 런칭 10주년을 기념한 두피 과학 컨퍼런스 개최하는 등 브랜드 헤리티지를 강화하였습니다. ‘미장센’은 다양한 신제품 출시를 통해 브랜드 매력도를 제고하였습니다. ‘오설록’은 프리미엄 제품군 판매를 확대하고 디지털 경쟁력을 강화하여 디지털 고객 유입 확대에 집중하였습니다. 하지만 생활용품 시장 내에서의 경쟁 강도 심화, 국내 소비 심리 둔화 등으로 DB(Daily Beauty) & Osulloc 사업부 매출은 전년대비 소폭 하락한 5,128억원을 기록하였습니다.

## <해외 사업>

해외 사업 매출은 전년 대비 8.2% 성장한 1조 9,704억 원, 영업이익은 6.4% 성장한 2,067억 원을 달성하였습니다. 채널 확장 및 필리핀, 호주, 두바이 등 신규 국가에 진입하는 등 진출 지역을 다변화하고 5대 글로벌 챔피언 브랜드 (설화수, 라네즈, 마몽드, 이니스프리, 에뛰드 하우스)를 중심으로 글로벌 성장 확대를 지속하였습니다.

‘설화수’는 중국 및 아세안 지역에 온·오프라인 출점을 지속하여 고객 접점을 확대하였습니다. 또한 안티에이징 에센스 카테고리 신제품 출시와 글로벌 브랜드 캠페인을 전개하며 아시아 대표 럭셔리 뷰티 브랜드로서의 리더십을 공고히 하였습니다.

‘라네즈’는 혁신 신제품 출시를 지속하는 한편, 북미 시장에서의 출점을 가속화하였습니다. 더불어 호주, 인도, 필리핀에 신규 진출하여 본격적인 글로벌 사업 확장에 나섰습니다.

‘마몽드’는 채널 재정비를 통한 아시아 내 질적 성장 기반 마련과 동시에 북미 시장에 새로 진입하여 성장의 축을 다변화하고 브랜드 경쟁력을 강화하였습니다.

‘이니스프리’는 현지 고객 니즈에 맞는 제품 출시와 글로벌 브랜드 마케팅 캠페인을 전개하여 자연주의 브랜드를 강화하였습니다. 국가별 출점 도시를 확대하고 호주 시장에 신규 진출하는 등 글로벌 사업 확장에 집중하였습니다.

‘에뛰드하우스’는 중동 시장에 신규 진입하고 현지 고객 맞춤 소통을 강화하며 글로벌 영 메이크업 브랜드로서 입지 강화를 위해 노력하였습니다.

아시아 지역은 브랜드 마케팅 강화, 온·오프라인 신규 매장 출점 확산, 디지털 콘텐츠 투자 확대로 경쟁력을 제고하며 매출이 전년대비 8.2% 성장하여 1조 8,739억 원을 달성하였습니다. 중화권과 기진출 아세안 지역의 사업 확산과 더불어, 필리핀 등 신규 시장에도 진입하며 사업 확장을 가속화하였습니다.

북미 매출은 전년대비 27.8% 성장한 675억 원 달성하였습니다. 라네즈, 이니스프리 등 스킨케어 브랜드 중심으로 역량을 강화하고 유통 채널을 다변화하며 견고한 성장을 지속하였습니다. 유럽 매출은 전년대비 19.0% 감소한 290억 원을 기록하였습니다. 향수 브랜드 ‘구말파리’ 리뉴얼을 통해 질적 성장을 위한 기반을 다졌습니다. 이외에도 호주, 중동 시장에 새롭게 진출하여 아모레퍼시픽의 핵심 가치인 ‘아시아 뷰티’를 전세계 고객에게 전파하였습니다.

(나) 공시대상 사업부문의 구분

사업부문	주요 재화	매출 비중
화장품 사업부문	기초 화장품, 메이크업 제품 등	86.5%
DB & Osulloc 사업부문	개인 생활용품, 녹차 등	13.5%

※ 상기 매출비중은 2018년도말 별도재무제표 기준이며, 외부감사인의 감사결과 및 주주총회 승인 과정에서 변경될 수 있음.

(2) 시장점유율

최근 사업연도 화장품시장 점유율은 아래 표와 같습니다.

구 분	주요제품	2018년말	2017년말	2016년말
화장품	기초화장품, 색조화장품 등	22.1%	23.9%	26.0%
생활용품	헤어, 바디 등	12.8%	13.7%	14.9%

주1) 칸타월드패널 데이터 기준

- 화장품 : 남성 및 베이비 화장품, 향수, 외국인 구매 및 업소용 화장품 판매는 집계대상에서 제외함.
- 생활용품 : 헤어부분 5대(샴푸, 린스, 트리트먼트, 정발, 염모) 카테고리 및 바디부분 2대(바디워시, 바디로션) 카테고리에 대한 시장점유율임. 단, 외국인 구매 및 업소용 생활용품 판매, 방향제 및 입욕제 등의 카테고리는 집계대상에서 제외함.
- 시장점유율 산정 기반인 모집단 데이터 집계 기준이 변경되어 산정함에 따라 당사에서 이전 공시한 시장점유율과 차이가 발생함.

주2) 상기 시장점유율은 각 사별 추정치와 차이가 있을 수 있음.

(3) 시장의 특성

① 화장품 사업

빠르게 변하는 소비자의 수요 패턴에 부합하는 차별화된 상품을 적기에 개발하고 브랜드 이미지를 구축할 수 있는 능력과 안정적인 재무구조의 확보 등은 화장품 사업에서의 성공 여부를 가늠하는 주요 요소들로 볼 수 있습니다. 또한, 다른 산업 분야와는 달리 화장품 산업은 인간의 건강과 아름다움에 대한 욕구를 충족시켜주는 효익을 제공하기 때문에 생산, 유통, 판매, 광고 및 소비에 이르기까지 여러 법률적인 제약이 있습니다.

② 생활용품 사업

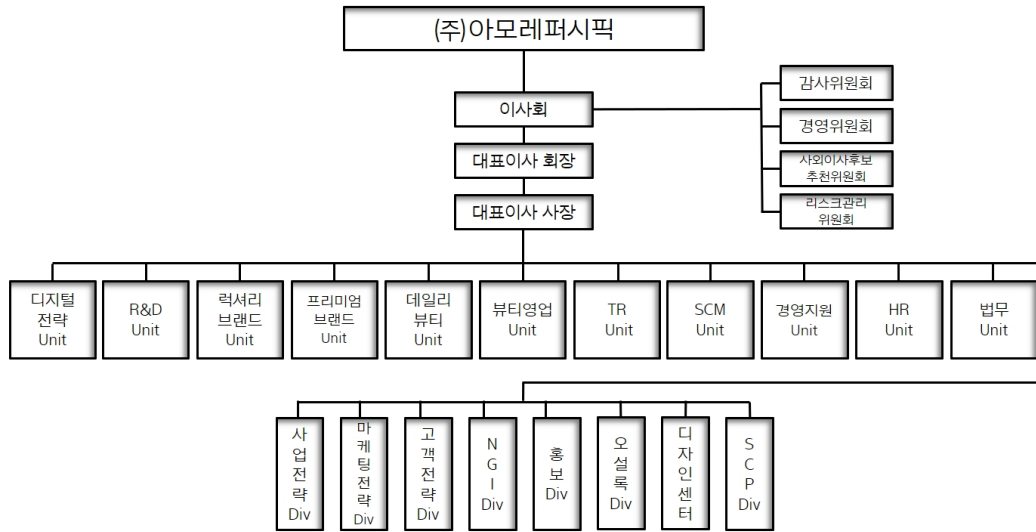
생활용품은 다수의 공급자가 치열한 경쟁을 벌이고 있는 양상이며, 전통적인 판매 경로인 대형 할인점은 신규 출점 및 영업일수 제한으로 인한 경쟁 격화로 성장세가 둔화되고 있습니다. 반면, 온라인, 편의점, 드럭스토어, 홈쇼핑 등 유통 채널이 대체 구매 경로로 부상함에 따라 유통 구조의 변화가 일어나고 있습니다.

카테고리 관점에서는 기존의 세정 카테고리에서 고객의 니즈가 점차 세분화, 고급화 되면서 염모, 양모 등 화장품 관련 카테고리 및 프리미엄 시장이 신규 성장 영역으로 부상하였습니다. 이에 각 제조사는 브랜드 이미지 제고와 신제품 출시, 효과적인 마케팅과 가격정책 등을 사업의 중요한 관리지표로 삼고 있습니다.

(4) 신규사업 등의 내용 및 전망

해당사항 없음

(5) 조직도



## 2. 주주총회 목적사항별 기재사항

### □ 재무제표의 승인

#### 제1호 의안 : 제13기 재무제표(이익잉여금처분계산서 포함) 및 연결재무제표 승인의 건

##### 가. 해당 사업연도의 영업상황의 개요

상기 1. 사업의 개요 중 '나. 회사의 현황'을 참조 바랍니다.

나. 해당 사업연도의 대차대조표(재무상태표) · 손익계산서(포괄손익계산서) · 자본변동표 · 이익잉여금처분계산서(안) 또는 결손금처리계산서(안) · 현금흐름표

##### ■ 연결재무제표

※ 아래의 연결재무제표 및 주석사항은 외부감사인의 감사를 받지 않은 자료로서 외부감사인의 감사 결과 및 주주총회 승인과정에서 변경될 수 있습니다. 상세한 주석사항은 향후 전자공시시스템(<http://dart.fss.or.kr>)에 공시예정인 당사의 연결감사보고서를 참조하시기 바랍니다.

##### - 연결재무상태표

연 결 재 무 상 태 표

제 13 기 : 2018년 12월 31일 현재

제 12 기 : 2017년 12월 31일 현재

주식회사 아모레퍼시픽 및 그 종속기업

(단위 : 원)

과 목	주석	제13(당)기 기말		제12(전)기 기말	
자 산					
유 동 자 산			1,567,235,920,188		1,677,479,147,969
현금및현금성자산	5,6,36	735,510,637,941		604,187,522,778	
금융기관예치금	5,7,32,36	15,100,000,000		32,000,000,000	
매도가능금융자산	5,36,36	-		30,000,000,000	
상각후원가측정금융자산	5,7,36	30,000,000,000		-	
매출채권	5,7,33,36	286,688,931,692		324,664,570,187	
기타수취채권	5,7,33,36	31,274,766,157		55,312,173,743	
당기법인세자산		4,286,808,310		3,147,244,894	
기타유동자산	5,7,14,36	61,069,998,973		52,253,580,043	
재고자산	8	403,304,777,115		374,759,015,556	
매각예정비유동자산	13	-		201,155,040,768	
비 유 동 자 산			3,803,901,297,634		3,698,205,090,627
금융기관예치금	5,7,32,36	14,828,004,820		13,871,641,856	
기타수취채권	5,7,33,36	168,382,199,625		170,367,321,209	
당기손익-공정가치금융자산	5,7,36	3,955,641,293		-	
매도가능금융자산	5,7,36	-		13,280,515,619	
상각후원가측정금융자산	5,7,36	3,092,380,000		-	
기타포괄손익-공정가치금융자산	5,7,36	2,689,834,184		-	
유형자산	10	2,713,128,203,422		2,613,171,909,067	
투자부동산	12	501,437,478,949		560,045,219,715	
무형자산	11	254,114,866,421		239,734,764,805	
관계기업주식	9	2,345,921,573		2,381,035,734	
순확정급여자산	19	58,528,790,183		25,379,868,552	
이연법인세자산	24	57,526,495,689		42,711,849,454	
기타비유동자산	14	23,871,481,475		17,260,964,616	
자 산 총 계			5,371,137,217,822		5,375,684,238,596
부 채					
유 동 부 채			763,211,930,043		1,046,448,068,104
매입채무	5	111,832,729,984		132,083,969,567	
차입금	5,15,33	71,453,273,137		85,051,736,866	
기타지급채무	5	249,628,796,027		212,057,324,868	
당기법인세부채		62,967,163,816		71,222,190,885	
이연수익	36	-		52,823,429,858	
계약부채	17,36	56,177,685,389		-	
기타충당부채	16	11,085,175,074		15,330,725,020	
기타유동부채	5,18,36	200,067,106,616		477,878,691,040	
비 유 동 부 채			161,508,205,332		153,862,015,709
차입금	5,15	44,687,010,000		42,902,910,000	
순확정급여부채	19	3,210,941,058		3,116,111,966	
이연법인세부채	24	78,768,879,835		83,741,790,016	



기타총당부채	16	13,781,214,554		5,005,976,703	
기타비유동부채	5,18	21,060,159,885		19,095,227,024	
부 채 총 계			924,720,135,375		1,200,310,083,813
자 본					
자본금	1	34,508,160,000		34,508,160,000	
주식발행초과금		712,701,764,092		712,701,764,092	
자본잉여금		7,770,057,440		7,770,057,440	
기타자본구성요소	20	(17,624,266,599)		(17,624,266,599)	
기타포괄손익누계액	5,21,36	(41,311,913,173)		(40,076,475,889)	
이익잉여금	22,36	3,726,002,772,481		3,456,502,861,670	
비지배주주지분	36	24,370,508,206		21,592,054,069	
자 본 총 계			4,446,417,082,447		4,175,374,154,783
부 채 와 자 본 총 계			5,371,137,217,822		5,375,684,238,596

## - 연결포괄손익계산서

### 연 결 포 괄 손 익 계 산 서

제 13 기 : 2018년 1월 1일부터 2018년 12월 31일까지

제 12 기 : 2017년 1월 1일부터 2017년 12월 31일까지

주식회사 아모레퍼시픽 및 그 종속기업

(단위 : 원)

과 목	주석	제 13 (당) 기		제 12 (전) 기	
매출액	4,25		5,277,844,561,808		5,123,825,882,104
매출원가	26		1,434,875,630,857		1,379,726,027,741
매출총이익			3,842,968,930,951		3,744,099,854,363
판매비와관리비	26,27	3,360,988,103,012		3,147,700,717,455	
영업이익			481,980,827,939		596,399,136,908
금융수익	5,28	12,690,124,378		13,817,294,910	
금융비용	5,28	2,686,931,594		3,080,148,811	
기타영업외손익	29	(39,028,127,872)		(39,871,872,662)	
관계기업손익	9	30,813,947		79,453,857	
법인세비용차감전순이익			452,986,706,798		567,343,864,202
법인세비용	24	118,142,142,832		169,340,851,762	
당기순이익			334,844,563,966		398,003,012,440
당기순이익의 귀속					
지배기업소유주지분		332,195,459,028		394,010,904,453	
비지배주주지분		2,649,104,938		3,992,107,987	
세후기타포괄손익 :					
당기손익으로 재분류되지 않는 항목					
순확정급여부채 재측정요소	19,24	21,500,150,375		12,861,615,698	
기타포괄손익-공정가치금융자산 평가 손익	21,24	1,646,093,788		-	
당기손익으로 재분류될 수 있는 항목					
매도가능금융자산평가손익	21,24	-		(204,595,110)	
관계기업기타포괄손익지분	9,21,24	(55,193,664)		82,264,783	
해외사업환산손익	21,24	466,655,430		(24,262,396,986)	
당기 법인세차감후 기타포괄손익			23,557,705,928		(11,523,111,615)

당기총포괄이익			358,402,269,894		386,479,900,825
당기총포괄이익의 귀속					
지배기업소유주지분		355,628,393,686		383,991,143,832	
비지배주주지분		2,773,876,208		2,488,756,993	
주당손익	30				
보통주기본주당순이익			4,815		5,711
우선주기본주당순이익			4,820		5,717

- 연결자본변동표

연 결 자 본 변 동 표

제 13 기 : 2018년 1월 1일부터 2018년 12월 31일까지

제 12 기 : 2017년 1월 1일부터 2017년 12월 31일까지

주식회사 아모레퍼시픽 및 그 종속기업

(단위 : 원)

과 목	지배기업의 소유주지분							비지배주주 지분	총 계
	자 본 금	주식발행 초과금	자본잉여금	기타자본 구성요소	기타포괄손익 누계액	이익잉여금	소 계		
2017.1.1(전기초)	34,508,160,000	712,701,764,092	7,770,057,440	(17,624,266,599)	(17,195,099,570)	3,158,666,867,054	3,878,827,482,417	17,804,588,076	3,896,632,070,493
당기총포괄이익:									
당기순이익	-	-	-	-	-	394,010,904,453	394,010,904,453	3,992,107,987	398,003,012,440
순확정급여부채 재측정요소	-	-	-	-	-	12,861,615,698	12,861,615,698	-	12,861,615,698
매도가능금융자산평가손익	-	-	-	-	(204,595,110)	-	(204,595,110)	-	(204,595,110)
관계기업기타포괄손익지분	-	-	-	-	74,038,305	-	74,038,305	8,226,478	82,264,783
해외사업환산손익	-	-	-	-	(22,750,819,514)	-	(22,750,819,514)	(1,511,577,472)	(24,262,396,986)
자본에 직접 인식된 주주와의 거래:									
연차배당	-	-	-	-	-	(109,036,525,535)	(109,036,525,535)	-	(109,036,525,535)
증자로 인한 비지배주주지분 변동	-	-	-	-	-	-	-	1,298,709,000	1,298,709,000
2017.12.31(전기말)	34,508,160,000	712,701,764,092	7,770,057,440	(17,624,266,599)	(40,076,475,889)	3,456,502,861,670	4,153,782,100,714	21,592,054,069	4,175,374,154,783
2018.1.1(당기초)	34,508,160,000	712,701,764,092	7,770,057,440	(17,624,266,599)	(40,076,475,889)	3,456,502,861,670	4,153,782,100,714	21,592,054,069	4,175,374,154,783
회계정책변경의 효과	-	-	-	-	-	979,482,406	979,482,406	4,577,929	984,060,335
수정후 금액	34,508,160,000	712,701,764,092	7,770,057,440	(17,624,266,599)	(40,076,475,889)	3,457,482,344,076	4,154,761,583,120	21,596,631,998	4,176,358,215,118
당기총포괄이익:									
당기순이익	-	-	-	-	-	332,195,459,028	332,195,459,028	2,649,104,938	334,844,563,966
순확정급여부채 재측정요소	-	-	-	-	-	21,500,150,375	21,500,150,375	-	21,500,150,375
기타포괄손익-공정가치금융자산	-	-	-	-	1,633,444,729	-	1,633,444,729	12,649,059	1,646,093,788
기타포괄손익-공정가치금융자산	-	-	-	-	(3,168,221,567)	3,168,221,567	-	-	-
기타포괄손익-공정가치금융자산	-	-	-	-	(3,168,221,567)	3,168,221,567	-	-	-
관계기업기타포괄손익지분	-	-	-	-	(49,674,298)	-	(49,674,298)	(5,519,366)	(55,193,664)
해외사업환산손익	-	-	-	-	349,013,852	-	349,013,852	117,641,578	466,655,430

자본에 직접 인식된 주주의 거래:									
연차배당	-	-	-	-	-	(88,343,402,565)	(88,343,402,565)	-	(88,343,402,565)
2018.12.31(당기말)	34,508,160,000	712,701,764,092	7,770,057,440	(17,624,266,599)	(41,311,913,173)	3,726,002,772,481	4,422,046,574,241	24,370,508,206	4,446,417,082,447

- 연결현금흐름표

연 결 현 금 흐 름 표

제 13 기 : 2018년 1월 1일부터 2018년 12월 31일까지

제 12 기 : 2017년 1월 1일부터 2017년 12월 31일까지

주식회사 아모레퍼시픽 및 그 종속기업

(단위 : 원)

과 목	제 13 (당) 기		제 12 (전) 기	
영업활동으로 인한 현금흐름		633,152,418,608		512,563,468,600
영업으로부터 창출된 현금흐름	777,939,607,092		755,689,578,348	
이자의 수취	11,766,290,224		13,881,600,981	
이자의 지급	(2,255,677,541)		(4,209,689,679)	
법인세의 납부	(154,297,801,167)		(252,798,021,050)	
투자활동으로 인한 현금흐름		(400,486,539,397)		(400,840,861,116)
투자활동으로 인한 현금유입액:	82,931,017,078		443,433,988,648	
유동성 금융기관예치금의 순감소	17,569,000,000		264,966,000,000	
유동성 매도가능금융자산의 순감소	-		130,717,834,795	
당기손익공정가치금융자산의 처분	20,101,369,863		-	
기타수취채권의 감소	5,977,550,749		19,517,221,707	
비유동성 금융기관예치금의 감소	579,033,207		1,422,569,522	
비유동성 매도가능금융자산의 처분	-		454,905,000	
상각후원가측정금융자산의 처분	1,435,365,000		-	
기타포괄손익공정가치금융자산의 처분	3,198,767,940		-	
유형자산의 처분	15,129,652,223		1,269,254,322	
무형자산의 처분	1,056,370,318		578,443,302	
투자부동산의 처분	2,016,000,000		3,400,000,000	
매각예정비유동자산의 처분	504,000,000		21,000,000,000	
관계기업으로부터의 배당금수익	107,494,108		107,760,000	
기타의 현금유입액	15,256,413,670		-	
투자활동으로 인한 현금유출액:	(483,417,556,475)		(844,274,849,764)	
당기손익공정가치금융자산의 취득	20,000,000,000		-	
기타수취채권의 증가	4,877,583,342		31,015,228,629	
비유동성 금융기관예치금의 증가	1,500,002,760		1,500,002,760	
비유동성 매도가능금융자산의 취득	-		411,645,000	
상각후원가측정금융자산의 취득	337,180,000		-	
유형자산의 취득	405,477,300,427		768,565,386,822	
무형자산의 취득	51,225,489,946		42,782,586,553	
재무활동으로 인한 현금흐름		(103,444,987,469)		(110,860,033,553)
재무활동으로 인한 현금유입액:	24,495,222,450		97,112,500,968	
단기차입금의 증가	24,495,222,450		50,388,101,968	
장기차입금의 증가	-		45,425,690,000	
비지배주주의 유상증자	-		1,298,709,000	
재무활동으로 인한 현금유출액:	(127,940,209,919)		(207,972,534,521)	
단기차입금의 감소	39,628,288,984		53,982,799,616	

유동성장기차입금의 감소	-		44,992,041,560	
배당금의 지급	88,311,920,935		108,997,693,345	
외화환산으로 인한 현금의 증감		2,102,223,421		(20,378,635,015)
현금의 증가		131,323,115,163		(19,516,061,084)
기초의 현금		604,187,522,778		623,703,583,862
기말의 현금		735,510,637,941		604,187,522,778

- 연결재무제표에 대한 주석

제 13 기 : 2018년 12월 31일 현재

제 12 기 : 2017년 12월 31일 현재

주식회사 아모레퍼시픽 및 그 종속기업

1. 일반사항 :

기업회계기준서 제1110호 '연결재무제표'에 의한 지배기업인 주식회사 아모레퍼시픽(이하 "회사")과 24개의 종속기업(이하 지배기업과 그 종속기업을 일괄하여 "연결회사")의 일반적인 사항은 다음과 같습니다.

1.1 회사의 개요

주식회사 아모레퍼시픽(이하 "회사")은 2006년 6월 1일을 분할기일로 화장품, 생활용품, 식품 및 기타의 제조, 가공, 매매업 등을 영위할 목적으로 주식회사 아모레퍼시픽그룹으로부터 분할신설되었습니다.

2018년 12월 31일 현재 회사는 오산, 대전, 진천에 공장을 두고 있으며 본사 지역 외 5개 지역사업부와 홍콩 소재 AMOREPACIFIC Global Operations Limited. 등 22개의 해외 현지 법인과 국내 소재 2개 종속법인을 두고 있습니다.

회사의 2018년 12월 31일 현재 납입자본금은 5,279백만원의 우선주자본금을 포함하여 34,508백만원이며, 발행할 주식의 총수는 275,000,000주입니다.

우선주는 의결권이 없으며, 배당은 비참가적·비누적적이고, 현금배당에 있어서만 보통주보다 액면금액을 기준으로 연 1%를 추가배당 받게 됩니다. 이에 따라 기본주당손익 계산시 동 우선주는 우선적 권리가 없지만 다른 종류의 보통주와 배당률이 상이한 보통주로 구분되어 별도 표시됩니다.

2018년 12월 31일 현재 지배기업의 보통주 주주현황은 다음과 같습니다.

주주	소유주식수(주)	지분율(%)
(주)아모레퍼시픽그룹	20,695,860	35
서경배	6,264,450	11
기타(*)	31,498,180	54
계	58,458,490	100

(\*) 자기주식 33,041주 포함

## 1.2 종속기업의 현황

2018년 12월 31일 현재 회사의 연결대상 종속기업의 현황은 다음과 같습니다.

투자회사	피투자회사	업종	자본금 (백만원)	지분율 (%)	결산일	소재국
(주)아모레퍼시픽	AMOREPACIFIC Global Operations Limited.	지주회사업 및 화장품 판매	201,910	90.00	12월 31일	홍콩
(주)아모레퍼시픽	AMORE Cosmetics (Shanghai) Co.,Ltd.	화장품 제조 및 판매	64,299	100.00	12월 31일	중국
(주)아모레퍼시픽	AMOREPACIFIC (Shanghai) R&I Center Co.,Ltd.	연구 개발	2,195	100.00	12월 31일	중국
(주)아모레퍼시픽	AMOREPACIFIC MANUFACTURING MALAYSIA SDN. BHD.	화장품 제조 및 연구개발	41,690	100.00	12월 31일	말레이시아
(주)아모레퍼시픽	(주)워드림	제품포장 및 시설관리	406	100.00	12월 31일	대한민국
(주)아모레퍼시픽	(주)그린파트너즈	제품판매 및 인력관리	800	100.00	12월 31일	대한민국
AMOREPACIFIC Global Operations Limited.	AMOREPACIFIC Trading Co.,Ltd.	화장품 판매	9,456	100.00	12월 31일	중국
AMOREPACIFIC Global Operations Limited.	AMOREPACIFIC Hong Kong Co.,Limited	화장품 판매	12	100.00	12월 31일	홍콩
AMOREPACIFIC Global Operations Limited.	AMOREPACIFIC Taiwan Co.,Ltd.	화장품 판매	13,414	100.00	12월 31일	대만
AMOREPACIFIC Global Operations Limited.	AMOREPACIFIC SINGAPORE PTE Co Ltd.	화장품 판매	25,861	100.00	12월 31일	싱가포르
AMOREPACIFIC Global Operations Limited.	AMOREPACIFIC MALAYSIA SDN. BHD.	화장품 판매	9,415	100.00	12월 31일	말레이시아
AMOREPACIFIC Global Operations Limited.	AMOREPACIFIC (Thailand) LIMITED	화장품 판매	19,383	100.00	12월 31일	태국
(주)아모레퍼시픽	PT. LANEIGE INDONESIA PACIFIC	화장품 판매	8,584	2.29	12월 31일	인도네시아
AMOREPACIFIC Global Operations Limited.				97.71		
AMOREPACIFIC Global Operations Limited.	AMOREPACIFIC Vietnam LTD.	화장품 판매	10,367	100.00	12월 31일	베트남
AMOREPACIFIC Global Operations Limited.	AMOREPACIFIC PHILIPPINES, INC.	화장품 판매	1,098	100.00	12월 31일	필리핀
AMOREPACIFIC Global Operations Limited.	AMOREPACIFIC US, INC.	화장품 판매	61,262	100.00	12월 31일	미국
AMOREPACIFIC Global Operations Limited.	AMOREPACIFIC CANADA INC.	화장품 판매	2,497	100.00	12월 31일	캐나다
AMOREPACIFIC Global Operations Limited.	AMOREPACIFIC EUROPE S.A.S	화장품 제조 및 판매	98,933	100.00	12월 31일	프랑스
AMOREPACIFIC Global Operations Limited.	Annick Goutal S.A.S	화장품 판매	20,673	100.00	12월 31일	프랑스
AMOREPACIFIC Global Operations Limited.	AMOREPACIFIC Japan Co.,Ltd.	화장품 판매	33,105	100.00	12월 31일	일본
AMOREPACIFIC Global Operations Limited.	Innisfree Cosmetics India Private Limited	화장품 판매	4,807	100.00	3월 31일	인도
AMOREPACIFIC Global Operations Limited.	AMOREPACIFIC ME FZ-LLC	화장품 판매	1,953	100.00	12월 31일	아랍에미리트
AMOREPACIFIC Global Operations Limited.	AMOREPACIFIC AUSTRALIA PTY LTD	화장품 판매	2,997	100.00	12월 31일	호주
AMOREPACIFIC Trading Co.,Ltd.	AMOREPACIFIC (SHANGHAI) COSMETICS CO., LTD	화장품 판매	170	100.00	12월 31일	중국

### 1.3 종속기업의 재무정보 요약

보고기간말 현재 종속기업의 요약 재무정보는 다음과 같습니다(단위:백만원).

종속기업명	2018.12.31		당기		
	자산총액	부채총액	매출액	당기순이익	총포괄이익
AMOREPACIFIC Global Operations Limited.(*1)	229,024	69,132	65,744	(1,926)	4,848
AMORE Cosmetics (Shanghai) Co.,Ltd.	288,379	74,076	182,452	38,442	36,617
AMOREPACIFIC MANUFACTURING MALAYSIA SDN. BHD.	40,630	76	-	121	989
AMOREPACIFIC (Shanghai) R&I Center Co.,Ltd.	4,003	179	5,131	392	364
(주)위드림	853	168	1,560	118	137
(주)그린파트너즈	785	5	-	(20)	(20)
AMOREPACIFIC Trading Co. Ltd	529,399	355,155	1,280,564	34,274	32,555
AMOREPACIFIC Hong Kong Co.,Limited	81,702	44,987	163,602	9,028	11,043
AMOREPACIFIC Taiwan Co.,Ltd.	32,570	18,368	57,454	992	1,232
AMOREPACIFIC SINGAPORE PTE Co. Ltd.	45,233	22,344	70,814	(279)	220
AMOREPACIFIC MALAYSIA SDN. BHD.	29,534	17,419	49,232	(52)	210
AMOREPACIFIC (Thailand) LIMITED	27,870	8,452	47,215	1,508	2,360
PT. LANEIGE INDONESIA PACIFIC	15,217	10,291	22,813	225	88
Innisfree Cosmetics India Private Limited	6,250	3,479	6,541	686	594
AMOREPACIFIC Japan Co.,Ltd.	34,050	25,447	79,245	4,428	4,689
AMOREPACIFIC US, INC.	45,486	32,923	58,582	(6,819)	(7,027)
AMOREPACIFIC CANADA INC.	5,238	2,755	8,951	(153)	(251)
AMOREPACIFIC EUROPE S.A.S	27,560	35,890	14,406	(6,744)	(6,984)
Annick Goutal S.A.S	19,371	23,979	14,559	(2,692)	(2,529)
AMOREPACIFIC ME FZ-LLC	1,146	827	4,457	(917)	(898)
AMOREPACIFIC Vietnam LTD.	10,207	5,079	17,075	1,534	1,620
AMOREPACIFIC PHILIPPINES, INC.	2,285	961	750	211	226
AMOREPACIFIC AUSTRALIA PTY LTD	3,780	2,051	2,793	(1,103)	(1,268)
AMOREPACIFIC (SHANGHAI) COSMETICS CO., LTD	277	127	145	(13)	(20)

종속기업명	2017.12.31		전기		
	자산총액	부채총액	매출액	당기순이익	총포괄이익
AMOREPACIFIC Global Operations Limited.(*)	224,059	68,669	72,906	15,351	(2,479)
AMOREPACIFIC GLOBAL OPERATIONS PTE LTD.	3,605	3	-	(1,208)	(1,384)
AMORE Cosmetics (Shanghai) Co.,Ltd.	250,957	88,474	151,882	35,066	26,761
AMOREPACIFIC MANUFACTURING MALAYSIA SDN. BHD.	39,564	-	-	44	(858)
AMOREPACIFIC (Shanghai) R&I Center Co.,Ltd.	3,648	188	5,168	515	330
(주)위드림	583	36	1,121	38	38
AMOREPACIFIC Trading Co. Ltd	497,600	334,885	1,211,902	41,390	33,246
AMOREPACIFIC Hong Kong Co.,Limited	89,463	45,211	161,029	7,949	1,297
AMOREPACIFIC Taiwan Co.,Ltd.	25,978	13,008	47,159	3,751	3,239
AMOREPACIFIC SINGAPORE PTE Co. Ltd.	55,829	33,161	66,916	3,048	2,143
AMOREPACIFIC MALAYSIA SDN. BHD.	23,060	11,155	38,483	923	691
AMOREPACIFIC (Thailand) LIMITED	27,055	9,911	36,732	1,903	1,390
PT. LANEIGE INDONESIA PACIFIC	9,416	4,578	14,893	289	(322)
Innisfree Cosmetics India Private Limited	3,660	1,849	3,247	(561)	(697)
AMOREPACIFIC Japan Co.,Ltd.	19,212	15,373	61,701	2,306	2,024
AMOREPACIFIC US, INC.	33,209	28,993	45,614	(2,616)	(3,341)
AMOREPACIFIC CANADA INC.	5,762	3,028	7,244	259	124
AMOREPACIFIC EUROPE S.A.S	32,930	34,616	21,895	(13,164)	(13,033)
Annick Goutal S.A.S	13,422	15,378	13,849	(4,731)	(4,783)
AMOREPACIFIC ME FZ-LLC	1,128	345	60	(452)	(564)
AMOREPACIFIC Vietnam LTD.	6,935	8,337	10,140	(247)	(125)
AMOREPACIFIC AUSTRALIA PTY LTD	-	-	-	-	-

(\*) 해당 종속기업이 보유하고 있는 종속기업 및 관계기업주식에 대해 원가로 측정 한별도채무제표입니다.

상기 요약 재무정보의 금액은 내부거래 상계 전 금액이며, 지배기업과의 상이한 회계처리방법을 수정 반영한 것입니다.

#### 1.4 연결대상범위의 변동

(1) 당기 중 신규로 연결에 포함된 기업은 다음과 같습니다.

종속기업명	사유
AMOREPACIFIC PHILIPPINES, INC.	당기에 종속기업인 AMOREPACIFIC Global Operations Limited.가 지분 100%를 신규 출자하여 설립되었습니다.
AMOREPACIFIC (SHANGHAI) COSMETICS CO., LTD	당기에 종속기업인 AMOREPACIFIC Trading Co.,Ltd.가 지분 100%를 신규 출자하여 설립되었습니다.
(주)그린파트너즈	당기에 회사가 지분 100%를 신규 출자하여 설립되었습니다.

(2) 당기 중 연결에서 제외된 기업은 다음과 같습니다.

종속기업명	사유
AMOREPACIFIC GLOBAL OPERATIONS PTE. LTD.	당기에 종속기업인 AMOREPACIFIC GLOBAL OPERATIONS PTE. LTD.가 청산함에 따라 연결에서 제외되었습니다.

## 2. 중요한 회계정책 :

다음은 재무제표의 작성에 적용된 중요한 회계정책입니다. 이러한 정책은 별도의 언급이 없다면, 표시된 회계기간에 계속적으로 적용됩니다.

### 2.1 재무제표 작성기준

연결회사의 연결재무제표는 한국채택국제회계기준(이하 기업회계기준)에 따라 작성되었습니다. 한국채택국제회계기준은 국제회계기준위원회("IASB")가 발표한 기준서와 해석서 중 대한민국이 채택한 내용을 의미합니다.

한국채택국제회계기준은 재무제표 작성시 중요한 회계추정의 사용을 허용하고 있으며, 회계정책을 적용함에 있어 경영진의 판단을 요구하고 있습니다. 보다 복잡하고 높은 수준의 판단이 요구되는 부분이나 중요한 가정 및 추정이 요구되는 부분은 주석3에서 설명하고 있습니다.

### 2.2 회계정책과 공시의 변경

#### (1) 연결회사가 채택한 제·개정 기준서

연결회사는 2018년 1월 1일로 개시하는 회계기간부터 다음의 제·개정 기준서를 신규로 적용하였습니다.

##### - 기준서 제1028호 '관계기업과 공동기업에 대한 투자' 개정

벤처캐피탈 투자기구, 뮤추얼펀드 등이 보유하는 관계기업이나 공동기업에 대한 투자지분을 지분법이 아닌 공정가치로 평가할 경우, 각각의 지분별로 선택 적용할 수 있음을 명확히 하였습니다. 벤처캐피탈 투자기구 등에 해당하지 않아 상기 면제규정을 적용하지 않으므로, 해당 개정이 재무제표에 미치는 중요한 영향은 없습니다.

##### - 기준서 제1040호 '투자부동산' 개정

부동산의 투자부동산으로 또는 투자부동산에서의 대체는 용도 변경의 증거가 존재하는 경우에만 가능하며, 동 기준서 문단 57은 이러한 상황의 예시임을 명확히 하였습니다. 또한, 건설 중인 부동산도 계정대체 규정 적용 대상에 포함됨을 명확히 하였습니다. 해당 개정이 재무제표에 미치는 중요한 영향은 없습니다.



- 기준서 제1102호 '주식기준보상' 개정

현금결제형에서 주식결제형으로 분류변경 시 조건변경 회계처리와 현금결제형 주식기준보상거래의 공정가치 측정방법이 주식결제형 주식기준보상거래와 동일함을 명확히 하였습니다. 동 개정으로 인해 재무제표에 중요한 영향은 없습니다.

- 해석서 제2122호 '외화 거래와 선지급·선수취 대가' 제정

제정된 해석서에 따르면, 관련 자산, 비용, 수익(또는 그 일부)의 최초 인식에 적용할 환율을 결정하기 위한 거래일은 대가를 선지급하거나 선수취하여 비화폐성자산이나 비화폐성부채를 최초로 인식하는 날입니다. 해당 해석서의 제정이 재무제표에 미치는 중요한 영향은 없습니다.

- 기준서 제1109호 '금융상품'

연결회사는 2018년 1월 1일을 최초적용일로 하여 기준서 제1109호 '금융상품'을 적용하였습니다. 기준서 제1109호의 경과규정에 따라 비교 표시된 재무제표는 재작성되지 않았으며, 종전 장부금액과 최초적용일의 장부금액의 차이는 2018년 1월 1일에 이익잉여금으로 인식하였습니다. 동 기준서의 적용으로 인한 영향의 상세 정보는 주석 36에서 설명하고 있습니다.

- 기준서 제1115호 '고객과의 계약에서 생기는 수익'

연결회사는 기준서 제1115호 '고객과의 계약에서 생기는 수익'을 적용하였습니다. 기준서 제1115호의 경과규정에 따라 비교 표시된 재무제표는 재작성되지 않았으며 최초 적용 누적효과는 2018년 1월 1일에 이익잉여금에 인식되도록 소급하여 적용하였습니다. 동 기준서의 적용으로 인한 영향의 상세 정보는 주석 36에서 설명하고 있습니다.

(2) 연결회사가 적용하지 않은 제·개정 기준서

제정 또는 공표됐으나 2018년 1월 1일 이후 시작하는 회계연도에 시행일이 도래하지 않았고, 연결회사가 조기 적용하지 않은 제·개정 기준서는 다음과 같습니다.

- 기준서 제1116호 '리스'

2017년 5월 22일 제정된 기업회계기준서 제1116호 '리스'는 2019년 1월 1일 이후 최초로 시작되는 회계연도부터 적용하되 조기 적용할 수도 있습니다. 동 기준서는 현행 기업회계기준서 제1017호 '리스'를 대체할 예정입니다. 연결회사는 기업회계기준서 제1116호를 2019년 1월 1일 이후 시작되는 회계연도부터 적용할 예정입니다.

새로운 기준서는 단일 리스이용자 모형을 도입하여 리스기간이 12개월을 초과하고 기초자산이 소액이 아닌 모든 리스에 대하여 리스이용자가 자산과 부채를 인식하도록 요구합니다. 리스이용자는 사용권자산과 리스료 지급의무를 나타내는 리스부채를 인식해야 합니다.

연결회사는 기업회계기준서 제1116호의 최초 적용에 따른 재무적 영향을 평가하기 위하여 2018년 12월 31일 현재 상황 및 입수 가능한 정보에 기초하여 2019년 재무제표에 미치는 영향을 분석 중에 있으나, 회사가 이러한 분석을 완료하기 전까지는 재무적 영향에 대한 합

리적 추정치를 제공하는 것이 실무상 어렵습니다

- 금융상품(K-IFRS 제1109호)

부의 보상을 수반하는 일부 중도상환 가능한 금융자산은 상각후원가로 측정될 수 있도록 개정하였으며, 상각후원가로 측정되는 금융부채가 조건변경 되었으나 제거되지는 않은 경우 변경으로 인한 효과는 당기손익으로 인식되어야 합니다. 동 개정사항은 2019년 1월 1일 이후 시작하는 회계연도 후부터 적용되며, 조기도입이 가능합니다.

- 기업회계기준서 제1019호 '종업원급여' 개정

확정급여제도의 변경으로 제도의 개정, 축소, 정산이 되는 경우 제도의 변경 이후 회계기간의 잔여기간에 대한 당기근무원가 및 순이자율 산정하기 위해 순확정급여부채(자산)의 재측정에 사용된 가정을 사용합니다. 또한, 자산인식상한의 영향으로 이전에 인식하지 않은 초과적립액의 감소도 과거근무원가나 정산손익의 일부로 당기손익에 반영합니다. 개정내용은 2019년 1월 1일 이후 최초로 시작되는 회계연도 이후 발생한 제도의 개정, 축소, 정산에 전진적으로 적용합니다.

- 기업회계기준서 제1028호 '관계기업과 공동기업에 대한 투자' 개정

관계기업이나 공동기업에 대한 다른 금융상품(지분법을 적용하지 않는 금융상품)이 K-IFRS 제1109호의 적용대상임을 명확히 하였으며, 관계기업이나 공동기업에 대한 순투자의 일부를 구성하는 장기투자지분의 손상 회계처리에 대해서는 K-IFRS 제1109호를 우선하여 적용하도록 개정하였습니다. 동 개정사항은 2019년 1월 1일 이후 시작하는 회계연도 후부터 적용되며, 조기도입이 가능합니다. 또한, 이 기준서의 최초 적용 시 기준서 제1109호의 경과규정을 적용하여 비교정보의 재작성이 요구되지 않으며, 소급적용으로 인한 효과는 최초 적용일의 기초이익잉여금에 반영합니다.

- 해석서 제2123호 '법인세 처리의 불확실성' 제정

제정된 해석서는 기업이 적용한 법인세 처리가 과세당국에 의해 인정될지에 대한 불확실성이 존재하는 경우 당기법인세와 이연법인세 인식 및 측정에 적용하며, 법인세 처리 불확실성의 회계단위와 재평가가 필요한 상황 등에 대한 지침을 포함하고 있습니다. 해석서는 2019년 1월 1일부터 적용되며 비교재무제표를 소급 재작성하거나 최초 적용연도 기초에 변경 효과를 반영하는 방법 중 선택할 수 있습니다.

- 연차개선 2015-2017

·사업결합(K-IFRS 제1103호)

공동영업과 관련된 자산에 대한 권리와 부채에 대한 의무를 보유하다가 해당 공동영업(사업의 정의 충족)에 대한 지배력을 획득하는 것은 단계적으로 이루어지는 사업결합이므로, 취득자는 공동영업에 대하여 이전에 보유하고 있던 지분 전부를 재측정합니다. 이 개정 내용은 2019년 1월 1일 이후 처음 시작되는 회계연도 이후에 취득일이속하는 사업결합부터 적용되 조기에 적용할 수 있습니다.

·공동약정(K-IFRS 제1111호)

공동영업에 참여는 하지만 공동지배력을 보유하지 않은 공동영업 당사자가 공동영업에 대한 공동지배력을 획득하는 경우, 공동영업에 대하여 이전에 보유하고 있던 지분은 재측정하지 않습니다. 이 개정 내용은 2019년 1월 1일 이후 처음 시작되는 회계연도 이후에 공동지배력을 획득하는 거래부터 적용하되 조기 적용할 수 있습니다.

·법인세(K-IFRS 제1012호)

K-IFRS 제1012호 문단 57A의 규정(배당의 세효과 인식시점과 인식항목을 규정)은 배당의 법인세효과 모두에 적용되며, 배당의 법인세효과를 원래 인식하였던 항목에 따라 당기손익, 기타포괄손익 또는 자본으로 인식하도록 개정되었습니다. 이 개정 내용은 2019년 1월 1일 이후 처음 시작되는 회계연도부터 적용하되 조기 적용할 수도 있습니다.

·차입원가(K-IFRS 제1023호)

적격자산을 의도된 용도로 사용(또는 판매) 가능하게 하는 데 필요한 대부분의 활동이 완료되면, 해당 자산을 취득하기 위해 특정 목적으로 차입한 자금을 일반차입금에 포함한다는 사실을 명확히 하였습니다. 이 개정 내용은 해당 개정 내용을 처음 적용하는 회계연도 이후에 생기는 차입원가에 적용하며, 2019년 1월 1일 이후 처음 시작되는 회계연도부터 적용하되 조기 적용할 수도 있습니다.

## 2.3 연결

연결회사는 기업회계기준서 제1110호 '연결재무제표'에 따라 연결재무제표를 작성하고 있습니다.

### (1) 종속기업

종속기업은 회사가 지배하고 있는 모든 기업입니다. 회사가 투자한 기업에 관여해서 변동이익에 노출되거나 변동이익에 대한 권리가 있고, 투자한 기업에 대해 자신의 힘으로 그러한 이익에 영향을 미칠 능력이 있는 경우, 해당 기업을 지배한다고 판단합니다. 종속기업은 회사가 지배하게 되는 시점부터 연결재무제표에 포함되며, 지배력을 상실하는 시점에 연결재무제표에서 제외됩니다.

연결회사의 사업결합은 취득법으로 회계처리 됩니다. 이전대가는 취득일의 공정가치로 측정하고, 사업결합으로 취득한 식별가능한 자산·부채 및 우발부채는 취득일의 공정가치로 최초 측정하고 있습니다. 연결회사는 청산 시 순자산의 비례적 몫을 제공하는 비지배지분을 사업결합 건별로 판단하여 피취득자의 순자산 중 비례적 지분 또는 공정가치로 측정합니다. 그 밖의 비지배지분은 다른 기준서의 요구사항이 없다면 공정가치로 측정합니다. 취득관련원가는 발생 시 당기비용으로 인식됩니다.

영업권은 이전대가, 피취득자에 대한 비지배지분의 금액과 취득자가 이전에 보유하고 있던 피취득자에 대한 지분의 취득일의 공정가치 합계액이 취득한 식별가능한 순자산을 초과하는 금액으로 인식됩니다. 이전대가 등이 취득한 종속기업 순자산의 공정가액보다 작다면, 그 차액은 당기손익으로 인식됩니다.

연결회사 내의 기업간에 발생하는 거래로 인한 채권, 채무의 잔액, 수익과 비용 및 미실현이익 등은 제거됩니다. 또한 종속기업의 회계정책은 연결회사에서 채택한 회계정책을 일관성 있게 적용하기 위해 차이가 나는 경우 수정됩니다.

지배력의 상실을 발생시키지 않는 비지배지분과의 거래는 비지배지분의 조정금액과 지급하거나 수취한 대가의 공정가치의 차이를 지배기업의 지분으로 자본에 직접 인식합니다.

연결회사가 지배력을 상실하는 경우 해당 기업에 대해 계속 보유하게 되는 지분은 동시점에 공정가치로 재측정되며, 관련 차액은 당기손익으로 인식됩니다.

## (2) 관계기업

관계기업은 연결회사가 유의적 영향력을 보유하는 기업이며, 관계기업 투자는 최초에 취득 원가로 인식하며 이후 지분법을 적용합니다. 연결회사와 관계기업간의 거래에서 발생한 미실현이익은 연결회사의 관계기업에 대한 지분에 해당하는 부분만큼 제거 됩니다. 또한 관계기업 투자에 대한 객관적인 손상의 징후가 있는 경우 관계기업 투자의 회수가능액과 장부금액과의 차이는 손상차손으로 인식됩니다.

## 2.4 외화환산

### (1) 기능통화와 표시통화

연결회사는 연결회사 내 개별기업의 재무제표에 포함되는 항목들을 각각의 영업활동이 이루어지는 주된 경제환경에서의 통화("기능통화")를 적용하여 측정하고 있습니다. 지배기업의 기능통화는 대한민국 원화이며, 연결재무제표는 대한민국 원화로 표시되어 있습니다.

### (2) 외화거래와 보고기간말의 환산

외화거래는 거래일의 환율 또는 재측정되는 항목인 경우 평가일의 환율을 적용한 기능통화로 인식되고, 외화거래의 결제나 화폐성 외화 자산·부채의 환산에서 발생하는 외환차이는 당기손익으로 인식됩니다.

차입금과 관련된 외환차이는 손익계산서에 금융원가로 표시되며, 다른 외환차이는 기타수익 또는 기타비용에 표시됩니다.

비화폐성 금융자산·부채로부터 발생하는 외환차이는 공정가치 변동손익의 일부로 보아 당기손익인식지분상품으로부터 발생하는 외환차이는 당기손익으로, 매도가능지분상품의 외환차이는 기타포괄손익에 포함하여 인식됩니다.

### (3) 표시통화로의 환산

연결회사의 표시통화와 다른 기능통화를 가진 모든 연결회사 내 개별기업의 경영성과와 재무상태는 다음과 같은 방법으로 연결회사의 표시통화로 환산하고 있습니다.

- 1) 자산과 부채는 보고기간말의 환율로 환산하고 있습니다.
- 2) 수익과 비용은 해당기간의 평균환율로 환산하고 있습니다.
- 3) 위 1), 2)의 환산에서 발생하는 외환차이는 기타포괄손익으로 인식하고 있습니다.

종속기업에 대한 지배력을 상실하는 경우, 자본항목으로 인식한 외환차이의 누계액은 처분 손익을 인식하는 시점에 당기손익으로 재분류하고 있습니다.

해외기업의 취득에서 발생하는 영업권과 공정가치 조정액은 취득하는 회사의 자산·부채로 간주하며, 보고기간말 환율로 환산하고 있습니다.

## 2.5 금융자산

### (1) 분류

2018년 1월 1일부터 연결회사는 다음의 측정 범주로 금융자산을 분류합니다.

- 당기손익-공정가치 측정 금융자산
- 기타포괄손익-공정가치 금융자산
- 상각후원가 측정 금융자산

금융자산은 금융자산의 관리를 위한 사업모형과 금융자산의 계약상 현금흐름 특성에 근거하여 분류합니다.

공정가치로 측정하는 금융자산의 손익은 당기손익 또는 기타포괄손익으로 인식합니다. 채무상품에 대한 투자는 해당 자산을 보유하는 사업모형에 따라 당기손익 또는 기타포괄손익으로 인식합니다. 회사는 금융자산을 관리하는 사업모형을 변경하는 경우에만 채무상품을 재분류합니다.

단기매매항목이 아닌 지분상품에 대한 투자는 최초 인식시점에 후속적인 공정가치 변동을 기타포괄손익으로 표시할 것을 지정하는 취소불가능한 선택을 할 수 있습니다. 지정되지 않은 지분상품에 대한 투자의 공정가치 변동은 당기손익으로 인식합니다.

### (2) 측정

연결회사는 최초 인식시점에 금융자산을 공정가치로 측정하며, 당기손익-공정가치 측정 금융자산이 아닌 경우에 해당 금융자산의 취득이나 해당 금융부채의 발행과 직접 관련되는 거래원가는 공정가치에 가산합니다. 당기손익-공정가치 측정 금융자산의 거래원가는 당기손익으로 비용처리합니다.

#### ① 채무상품

금융자산의 후속적인 측정은 금융자산의 계약상 현금흐름 특성과 그 금융자산을 관리하는 사업모형에 근거합니다. 회사는 채무상품을 다음의 세 범주로 분류합니다.

#### (가) 상각후원가

계약상 현금흐름을 수취하기 위해 보유하는 것이 목적인 사업모형 하에서 금융자산을 보유하고, 계약상 현금흐름이 원리금만으로 구성되어 있는 자산은 상각후원가로 측정합니다. 상각후원가로 측정하는 금융자산으로서 위험회피관계의 적용 대상이 아닌 금융자산의 손익은 해당 금융자산을 제거하거나 손상할 때 당기손익으로 인식합니다. 유효이자율법에 따라 인식하는 금융자산의 이자수익은 '금융수익'에 포함됩니다.

#### (나) 당기손익-공정가치 측정 금융자산

상각후원가 측정이나 기타포괄손익-공정가치 측정 금융자산이 아닌 채무상품은 당기손익-공정가치로 측정됩니다. 위험회피관계가 적용되지 않는 당기손익-공정가치 측정 채무상품의 손익은 당기손익으로 인식하고 발생한 기간에 손익계산서에 '금융수익 또는 금융비용'으로 표시합니다.

#### (다) 기타포괄손익-공정가치 측정 금융자산

계약상 현금흐름의 수취와 금융자산의 매도 둘 다를 통해 목적을 이루는 사업모형 하에서 금융자산을 보유하고, 계약상 현금흐름이 원리금만으로 구성되어 있는 금융자산은 기타포괄손익-공정가치로 측정합니다. 손상차손(환입)과 이자수익 및 외환손익을 제외하고는, 기타포괄손익-공정가치로 측정하는 금융자산의 손익은 기타포괄손익으로 인식합니다. 금융자산을 제거할 때에는 인식한 기타포괄손익누계액을 자본에서 당기손익으로 재분류합니다. 유효이자율법에 따라 인식하는 금융자산의 이자수익은 '금융수익'에 포함됩니다. 외환손익은 '기타수익 또는 기타비용'으로 표시하고 손상차손은 '기타비용'으로 표시합니다.

### ② 지분상품

연결회사는 모든 지분상품에 대한 투자를 후속적으로 공정가치로 측정합니다. 공정가치 변동을 기타포괄손익으로 표시할 것을 선택한 지분상품에 대해 기타포괄손익으로 인식한 금액은 해당 지분상품을 제거할 때에도 당기손익으로 재분류하지 않습니다. 이러한 지분상품에 대한 배당수익은 회사가 배당을 받을 권리가 확정된 때 '기타수익'으로 당기손익으로 인식합니다.

당기손익-공정가치로 측정하는 금융자산의 공정가치 변동은 손익계산서에 '금융수익 또는 금융비용'으로 표시합니다. 기타포괄손익-공정가치로 측정하는 지분상품에 대한 손상차손(환입)은 별도로 구분하여 인식하지 않습니다.

### (3) 손상

연결회사는 미래전망정보에 근거하여 상각후원가로 측정하거나 기타포괄손익-공정가치로 측정하는 채무상품에 대한 기대신용손실을 평가합니다. 손상 방식은 신용위험의 유의적인 증가 여부에 따라 결정됩니다. 단, 매출채권에 대해 회사는 채권의 최초 인식시점부터 전체기간 기대신용손실을 인식하는 간편법을 적용합니다.

### (4) 인식과 제거

금융자산의 정형화된 매입 또는 매도는 매매일에 인식하거나 제거합니다. 금융자산은 현금흐름에 대한 계약상 권리가 소멸하거나 금융자산을 양도하고 소유에 따른 위험과 보상의 대

부분을 이전한 경우에 제거됩니다.

연결회사가 금융자산을 양도한 경우라도 채무자의 채무불이행시의 소구권 등으로 양도한 금융자산의 소유에 따른 위험과 보상의 대부분을 회사가 보유하는 경우에는 이를 제거하지 않고 그 양도자산 전체를 계속하여 인식하되, 수취한 대가를 금융부채로인식합니다. 해당 금융부채는 재무상태표에 "차입금"으로 분류하고 있습니다.

#### (5) 금융상품의 상계

금융자산과 부채는 인식한 자산과 부채에 대해 법적으로 집행가능한 상계권리를 현재 보유하고 있고, 순액으로 결제하거나 자산을 실현하는 동시에 부채를 결제할 의도를 가지고 있을 때 상계하여 재무상태표에 순액으로 표시합니다. 법적으로 집행가능한 상계권리는 미래사건에 좌우되지 않으며, 정상적인 사업과정의 경우와 채무불이행의 경우 및 지급불능이나 파산의 경우에도 집행가능한 것을 의미합니다.

### 2.6 매출채권

매출채권은 최초에 공정가치로 인식되고 후속적으로 유효이자율법을 적용한 상각후원가에 손실충당금을 차감하여 측정됩니다. 연결회사의 매출채권 회계처리에 대한 추가적인 사항은 주석 7.3 참조.

### 2.7 재고자산

재고자산은 원가와 순실현가능가치 중 작은 금액으로 표시되고, 재고자산의 원가는 상품과 원재료, 보조재료, 저장품에 대해서는 이동평균법을, 제품과 반제품, 재공품에 대해서는 총평균법을, 미착품에 대해서는 개별법에 따라 결정됩니다.

### 2.8 매각예정비유동자산(또는 처분자산집단)

비유동자산(또는 처분자산집단)은 장부금액이 매각거래를 통하여 주로 회수되고, 매각될 가능성이 매우 높은 경우에 매각예정으로 분류되며, 그러한 자산은 장부금액과 순공정가치 중 작은 금액으로 측정됩니다.

## 2.9 유형자산

유형자산은 원가에서 감가상각누계액과 손상차손누계액을 차감하여 표시됩니다. 역사적원가는 자산의 취득에 직접적으로 관련된 지출을 포함합니다.

토지를 제외한 자산은 취득원가에서 잔존가치를 제외하고, 다음의 추정 경제적 내용연수에 걸쳐 정액법으로 상각됩니다.

과 목	추정 내용연수
건 물	10 - 60년
구 축 물	10 - 20년
기 계 장 치	5 - 20년
차 량 운 반 구	6년
공 구 기 구	3년
집 기 비 품	2 - 5년
기타의유형자산	10년

유형자산의 감가상각방법과 잔존가치 및 경제적 내용연수는 매 회계연도 말에 재검토되고 필요한 경우 추정의 변경으로 조정됩니다.



## 2.10 차입원가

적격자산을 취득 또는 건설하는데 발생한 차입원가는 해당 자산을 의도된 용도로 사용할 수 있도록 준비하는 기간 동안 자본화되고, 적격자산을 취득하기 위한 특정목적차입금의 일시적 운용에서 발생한 투자수익은 당 회계기간 동안의 자본화 가능 차입원가에서 차감됩니다. 기타 차입원가는 발생기간에 비용으로 인식됩니다.

## 2.11 정부보조금

정부보조금은 보조금의 수취와 정부보조금에 부가된 조건의 준수에 대한 합리적인 확신이 있을 때 공정가치로 인식됩니다. 자산관련보조금은 이연수익으로 인식하여 자산의 내용연수에 걸쳐 체계적이고 합리적인 기준으로 당기손익에 인식되며, 수익관련보조금은 이연하여 정부보조금의 교부목적과 관련된 비용이 발생하는 기간에 수익으로 인식됩니다.

## 2.12 무형자산

영업권은 주식 2.3(1)에서 설명한 방식으로 측정되며, 원가에서 손상차손누계액을 차감한 금액으로 표시되고 있습니다.

영업권을 제외한 무형자산은 역사적 원가로 최초 인식되고, 원가에서 상각누계액과 손상차손누계액을 차감한 금액으로 표시됩니다.

내부적으로 창출한 무형자산인 소프트웨어 개발비는 기술적 실현가능성, 미래경제적효익 등을 포함한 자산 인식요건이 충족된 시점 이후에 발생한 지출금액의 합계입니다. 회원권은 이용 가능 기간에 대하여 예측가능한 제한이 없으므로 내용연수가 한정되지 않아 상각되지 않습니다. 한정된 내용연수를 가지는 다음의 무형자산은 추정내용연수동안 정액법으로 상각됩니다.

과 목	추정 내용연수
산 업 재 산 권	5 - 20년
소 프 트 웨 어	5 - 10년
기타의무형자산	2 - 45년

### 2.13 투자부동산

임대수익이나 투자차익을 목적으로 보유하고 있는 부동산은 투자부동산으로 분류됩니다. 투자부동산은 최초 인식시점에 원가로 측정되며, 최초 인식 후에는 원가에서 감가상각누계액과 손상차손누계액을 차감한 금액으로 표시됩니다. 투자부동산 중 토지를 제외한 투자부동산은 추정 경제적 내용연수 10~60년 동안 정액법으로 상각됩니다.

### 2.14 비금융자산의 손상

영업권이나 내용연수가 비한정인 무형자산에 대하여는 매년, 상각대상 자산에 대하여는 자산손상을 시사하는 징후가 있을 때 손상검사를 수행하고 있습니다. 손상차손은 회수가능액(사용가치 또는 처분부대원가를 차감한 공정가치 중 높은 금액)을 초과하는 장부금액만큼 인식되고 영업권 이외의 비금융자산에 대한 손상차손은 매 보고기간말에 환입가능성이 검토됩니다.

### 2.15 매입채무와 기타 채무

매입채무와 기타 채무는 연결회사가 보고기간말 전에 재화나 용역을 제공받았으나 지급되지 않은 부채입니다. 해당 채무는 무담보이며, 보통 인식 후 30일 이내에 지급됩니다. 매입채무와 기타 채무는 지급기일이 보고기간 후 12개월 후가 아니라면 유동부채로 표시되었습니다. 해당 채무들은 최초에 공정가치로 인식되고 후속적으로 유효이자율법을 적용한 상각후원가로 측정됩니다.

### 2.16 금융부채

#### (1) 분류 및 측정

연결회사의 당기손익-공정가치 측정 금융부채는 단기매매목적의 금융상품입니다. 주로 단기 내에 재매입할 목적으로 부담하는 금융부채는 단기매매금융부채로 분류됩니다. 또한, 위험회피회계의 수단으로 지정되지 않은 파생상품이나 금융상품으로부터 분리된 내재파생상품도 단기매매금융부채로 분류됩니다.

당기손익-공정가치 측정 금융부채, 금융보증계약, 금융자산의 양도가 제거조건을 충족하지 못하는 경우에 발생하는 금융부채를 제외한 모든 비파생금융부채는 상각후원가로 측정하는 금융부채로 분류되고 있으며, 재무상태표 상 "매입채무", "차입금" 및 "기타금융부채" 등으로 표시됩니다.

특정일에 의무적으로 상환해야 하는 우선주는 부채로 분류됩니다. 이러한 우선주에 대한 유효이자율법에 따른 이자비용은 다른 금융부채에서 인식한 이자비용과 함께 손익계산서 상 "금융원가"로 인식됩니다.

## (2) 제거

금융부채는 계약상 의무가 이행, 취소 또는 만료되어 소멸되거나 기존 금융부채의 조건이 실질적으로 변경된 경우에 재무상태표에서 제거됩니다. 소멸하거나 제3자에게 양도한 금융부채의 장부금액과 지급한 대가(양도한 비현금자산이나 부담한 부채를 포함)의 차액은 당기손익으로 인식합니다.

### 2.17 충당부채

과거사건의 결과로 현재의 법적의무나 의제의무가 존재하고, 그 의무를 이행하기 위한 자원의 유출가능성이 높으며, 당해 금액의 신뢰성 있는 추정이 가능한 경우 판매보증충당부채, 복구충당부채 및 소송충당부채 등을 인식하고 있습니다. 충당부채는 의무를 이행하기 위하여 예상되는 지출액의 현재가치로 측정되며, 시간경과로 인한 충당부채의 증가는 이자비용으로 인식됩니다.

### 2.18 당기법인세 및 이연법인세

법인세비용은 당기법인세와 이연법인세로 구성됩니다. 법인세는 기타포괄손익이나 자본에 직접 인식된 항목과 관련된 금액은 해당 항목에서 직접 인식하며, 이를 제외하고는 당기손익으로 인식됩니다.

법인세비용은 보고기간말 현재 제정됐거나 실질적으로 제정된 세법을 기준으로 측정됩니다.

경영진은 적용 가능한 세법 규정이 해석에 따라 달라질 수 있는 상황에 대하여 연결회사가 세무신고 시 적용한 세무정책에 대하여 주기적으로 평가하고 있습니다. 연결회사는 세무당국에 납부할 것으로 예상되는 금액에 기초하여 당기법인세비용을 인식합니다.

이연법인세는 자산과 부채의 장부금액과 세무기준액의 차이로 발생하는 일시적 차이에 대하여 장부금액을 회수하거나 결제할 때의 예상 법인세효과로 인식됩니다. 다만, 사업결합 이외의 거래에서 자산·부채를 최초로 인식할 때 발생하는 이연법인세자산과 부채는 그 거래가 회계이익이나 과세소득에 영향을 미치지 않는다면 인식되지 않습니다.

이연법인세자산은 차감할 일시적 차이가 사용될 수 있는 미래 과세소득의 발생가능성이 높은 경우에 인식됩니다.

종속기업, 관계기업 및 공동기업 투자지분과 관련된 가산할 일시적 차이에 대해 소멸시점을 통제할 수 있는 경우, 그리고 예측가능한 미래에 일시적 차이가 소멸하지 않을 가능성이 높은 경우를 제외하고 이연법인세부채를 인식하고 있습니다. 또한 이러한 자산으로부터 발생하는 차감할 일시적 차이에 대하여 일시적 차이가 예측가능한 미래에 소멸할 가능성이 높고 일시적 차이가 사용될 수 있는 과세소득이 발생할 가능성이 높은 경우에만 이연법인세자산을 인식하고 있습니다.

이연법인세자산과 부채는 법적으로 당기법인세자산과 당기법인세부채를 상계할 수 있는 권리를 회사가 보유하고 있으며, 동시에 이연법인세자산과 부채가 동일한 과세당국에 의해서

부과되는 법인세와 관련이 있으면서 순액으로 결제할 의도가 있는 경우에 상계됩니다.

## 2.19 종업원급여

### (1) 퇴직급여

연결회사의 퇴직연금제도는 확정기여제도와 확정급여제도로 구분됩니다. 확정기여제도는 연결회사가 고정된 금액의 기여금을 별도 기금에 지급하는 퇴직연금제도이며, 기여금은 종업원이 근무 용역을 제공하였을 때 비용으로 인식됩니다. 확정급여제도는 확정기여제도를 제외한 모든 퇴직연금제도입니다.

일반적으로 확정급여제도는 연령, 근속연수나 급여수준 등의 요소에 의하여 종업원이 퇴직할 때 지급받을 퇴직연금급여의 금액이 확정됩니다. 확정급여제도와 관련하여 재무상태표에 계상된 부채는 보고기간말 현재 확정급여채무의 현재가치에서 사외적립자산의 공정가치를 차감한 금액입니다. 확정급여채무는 매년 독립된 보험계리인에 의해 예측단위적립방식에 따라 산정되며, 확정급여채무의 현재가치는 그 지급시점과 만기가 유사한 우량회사채의 이자율로 기대미래현금유출액을 할인하여 산정됩니다. 한편, 순확정급여부채와 관련한 재측정요소는 기타포괄손익으로 인식됩니다.

제도개정, 축소 또는 정산이 발생하는 경우에는 과거근무원가 또는 정산으로 인한 손익은 당기손익으로 인식됩니다.

## (2) 기타장기종업원급여

연결회사 내 일부 기업들은 장기 근속 임직원에게 장기종업원급여를 제공하고 있습니다. 이 급여를 받을 수 있는 권리는 주로 10년 이상의 장기간 근무한 임직원에게만 주어집니다. 기타장기종업원급여는 확정급여제도와 동일한 방법으로 측정되며, 근무원가, 기타장기종업원급여부채의 순이자 및 재측정요소는 당기손익으로 인식됩니다. 또한, 이러한 부채는 매년 독립적이고 적격한 보험계리사에 의해 평가됩니다.

## 2.20 수익인식

연결회사는 2018년 1월 1일부터 기준서 제1115호 '고객과의 계약에서 생기는 수익'을 적용하였습니다.

### (1) 수행의무 식별

연결회사는 고객에게 화장품, 생활용품, 식품 등 재화를 판매하는 사업을 주로 영위하고 있습니다. 재화 판매 외 별도로 제공하는 용역은 계약을 분리하여 수익을 인식하고 있어, 수행의무의 식별은 연결재무제표에 중대한 영향을 미치지 않습니다.

### (2) 변동대가

연결회사는 고객에게 재화를 공급하는 계약에서 고객의 매출을 증진시키기 위한 목적으로 장려금 등을 지급하거나, 반품을 허용하기 때문에 고객에게서 받았거나 받을 대가가 변동될 수 있습니다.

연결회사는 받을 권리를 갖게 될 대가를 더 잘 예측할 것으로 예상하는 방법을 사용하여 변동 대가를 추정하고, 향후 이미 인식한 누적 수익금액 중 유의적인 부분을 되돌리지 않을 가능성이 매우 높은 금액까지만 변동대가를 거래가격에 포함하여 수익을 인식합니다. 기업이 받았거나 받을 대가 중에서 권리를 갖게 될 것으로 예상하지 않는 금액은 환불부채로 계상합니다.

### (3) 거래가격의 배분

연결회사는 고객이 재화를 구매하면 향후 제품 구매 시 할인된 가격으로 구매할 수 있는 보상점수를 부여하는 고객충성제도를 운영하고 있으며, 해당 고객선택권은 별도의 수행의무로

식별됩니다.

연결회사는 매출과 관련하여 받았거나 받을 대가의 공정가치를 상대적 개별 판매가격을 기초로 보상점수와 재화의 판매에 배분합니다.

## 2.21 리스

리스는 리스제공자가 자산의 사용권을 일정기간 동안 리스이용자에게 이전하고 리스이용자는 그 대가로 사용료를 리스제공자에게 지급하는 계약입니다. 리스자산의 소유에 따른 위험과 보상의 대부분이 리스이용자인 연결회사에게 이전되지 않은 리스는 운용리스로 분류되고, 리스지급액은 리스기간 동안 정액기준으로 비용인식됩니다.

리스자산의 소유에 따른 위험과 보상의 대부분이 리스이용자인 연결회사에게 이전되는 리스는 금융리스로 분류되고 리스자산의 공정가치와 최소 리스료의 현재가치 중 작은 금액이 리스기간 개시일에 각각 리스자산과 리스부채로 계상됩니다.

연결회사가 리스제공자인 경우 리스약정일에 리스자산의 소유에 따른 위험과 보상의 대부분을 이전하는 리스는 금융리스로 분류되고, 금융리스 이외의 모든 리스는 운용리스로 분류됩니다. 운용리스로부터 발생하는 리스료 수익은 리스기간에 걸쳐 정액기준으로 인식되고, 운용리스의 협상 및 계약단계에서 발생한 리스개설 직접원가는 리스자산의 장부금액에 가산한 후 리스료 수익에 대응하여 리스기간 동안 비용으로 인식됩니다.

## 2.22 영업부문

영업부문별 정보는 최고영업의사결정자에게 보고되는 방식에 기초하여 공시됩니다(주석 4 참조). 최고영업의사결정자는 영업부문에 배부될 자원과 영업부문의 성과를 평가하는데 책임이 있으며, 전략적 의사결정을 수행하는 대표이사를 최고이사결정자로 보고 있습니다.

## 2.23 재무제표 승인

회사의 재무제표는 2019년 1월 31일자로 이사회에서 승인되었으며, 정기주주총회에서 수정 승인될 수 있습니다.

### ■ 별도재무제표

※ 아래의 별도재무제표 및 주석사항은 외부감사인의 감사를 받지 않은 자료로서 외부감사인의 감사 결과 및 주주총회 승인과정에서 변경될 수 있습니다. 상세한 주석사항은 향후 전자공시시스템(<http://dart.fss.or.kr>)에 공시예정인 당사의 감사보고서를 참조하시기 바랍니다.

#### - 재무상태표

##### 재 무 상 태 표

제 13 기 말 : 2018년 12월 31일 현재

제 12 기 말 : 2017년 12월 31일 현재

회사명 : 주식회사 아모레퍼시픽

(단위 : 원)

과 목	제 13 (당) 기 기 말		제 12 (전) 기 기 말	
자 산				
유 동 자 산		1,074,549,004,391		1,239,768,073,241
현금및현금성자산	462,301,352,340		357,550,718,531	
금융기관예치금	15,100,000,000		32,000,000,000	
매도가능금융자산	-		30,000,000,000	
상각후원가측정금융자산	30,000,000,000		-	
매출채권	274,092,189,742		294,105,921,553	
기타수취채권	18,162,570,124		65,136,956,744	
기타유동자산	23,081,129,816		20,792,357,561	
재고자산	251,811,762,369		239,027,078,084	
매각예정비유동자산	-		201,155,040,768	
비 유 동 자 산		3,604,392,050,517		3,546,503,587,648
금융기관예치금	10,505,019,320		9,006,016,560	
기타수취채권	106,836,602,259		117,662,737,511	
매도가능금융자산	-		9,138,808,219	
상각후원가측정금융자산	3,092,380,000		-	
기타포괄손익-공정가치금융자산	2,689,834,184		-	
유형자산	2,407,007,722,564		2,343,514,536,827	
투자부동산	501,437,478,949		560,045,219,715	



무형자산	198,705,633,142		183,685,482,349	
순확정급여자산	58,503,110,233		25,339,143,390	
종속기업주식	291,911,055,077		281,011,643,077	
기타비유동자산	23,703,214,789		17,100,000,000	
자 산 총 계		4,678,941,054,908		4,786,271,660,889
부 채				
유 동 부 채		331,836,199,439		654,399,862,975
매입채무	66,308,696,445		84,340,144,718	
기타지급채무	150,395,095,264		129,802,327,405	
당기법인세부채	46,671,636,343		48,173,466,255	
이연수익	-		46,361,411,305	
계약부채	38,224,693,720		-	
기타총당부채	9,286,347,829		9,015,663,551	
기타유동부채	20,949,729,838		336,706,849,741	
비 유 동 부 채		108,601,607,994		105,317,161,180
이연법인세부채	73,676,000,462		81,913,089,420	
기타총당부채	7,622,039,177		4,105,199,899	
기타비유동부채	27,303,568,355		19,298,871,861	
부 채 총 계		440,437,807,433		759,717,024,155
자 본				
자본금	34,508,160,000		34,508,160,000	
주식발행초과금	712,701,764,092		712,701,764,092	
자본잉여금	703,379,489		703,379,489	
기타자본구성요소	(1,380,864,396)		(1,380,864,396)	
기타포괄손익누계액	165,996,552		1,814,614,921	
이익잉여금	3,472,638,984,426		3,278,207,582,628	
자 본 총 계		4,219,337,420,163		4,026,554,636,734
부 채 와 자 본 총 계		4,659,775,227,596		4,786,271,660,889

- 포괄손익계산서

포괄손익계산서

제 13 기 : 2018년 1월 1일부터 2018년 12월 31일까지

제 12 기 : 2017년 1월 1일부터 2017년 12월 31일까지

주식회사 아모레퍼시픽

(단위 : 원)

과 목	제 13 (당) 기		제 12 (전) 기	
매출액		3,670,704,956,645		3,627,543,045,012
매출원가		1,154,975,320,724		1,102,357,883,062
매출총이익		2,515,729,635,921		2,525,185,161,950
판매비와관리비	2,143,454,636,984		2,050,813,808,085	
영업이익		372,274,998,937		474,371,353,865
금융수익	12,588,587,984		13,207,778,002	
금융비용	1,865,412,220		1,240,629,915	

기타영업외손익	(21,888,981,065)		(40,116,741,781)	
법인세비용차감전순이익		361,109,193,636		446,221,760,171
법인세비용	86,448,274,485		128,452,813,666	
당기순이익		274,660,919,151		317,768,946,505
세후기타포괄손익 :				
당기손익으로 재분류되지 않는 항목				
순확정급여부채 재측정요소	21,480,653,114		12,861,615,698	
기타포괄손익-공정가치금융자산 평가손익	1,519,603,198		-	
당기손익으로 재분류될 수 있는 항목				
매도가능금융자산평가손익	-		(204,595,110)	
당기 법인세차감후 기타포괄손익		23,000,256,312		12,657,020,588
당기총포괄이익		297,661,175,463		330,425,967,093
주당손익				
보통주기본주당순이익		3,981		4,606
우선주기본주당순이익		3,986		4,611

- 자본변동표

자 본 변 동 표

제 13 기 : 2018년 1월 1일부터 2018년 12월 31일까지

제 12 기 : 2017년 1월 1일부터 2017년 12월 31일까지

주식회사 아모레퍼시픽

(단위 : 원)

과 목	자 본 금	주식발행초과금	자본잉여금	기타자본 구성요소	기타포괄 손익누계액	이 익 잉여금	총 계
2017.1.1(전기초)	34,508,160,000	712,701,764,092	703,379,489	(1,380,864,396)	2,019,210,031	3,056,613,545,960	3,805,165,195,176
당기총포괄이익 :							
당기순이익	-	-	-	-	-	317,768,946,505	317,768,946,505
순확정급여부채 재측정요소	-	-	-	-	-	12,861,615,698	12,861,615,698
매도가능금융자산평가손익	-	-	-	-	(204,595,110)	-	(204,595,110)
자본에 직접 인식된 주주와의 거래 :							
연차배당	-	-	-	-	-	(109,036,525,535)	(109,036,525,535)
2017.12.31(전기말)	34,508,160,000	712,701,764,092	703,379,489	(1,380,864,396)	1,814,614,921	3,278,207,582,628	4,026,554,636,734
2018.1.1(당기초)	34,508,160,000	712,701,764,092	703,379,489	(1,380,864,396)	1,814,614,921	3,278,207,582,628	4,026,554,636,734
회계정책변경의 효과						938,281,048	938,281,048
수정후 금액	34,508,160,000	712,701,764,092	703,379,489	(1,380,864,396)	1,814,614,921	3,279,145,863,676	4,027,492,917,782
당기총포괄이익 :							
당기순이익	-	-	-	-	-	274,660,919,151	274,660,919,151
순확정급여부채 재측정요소	-	-	-	-	-	21,480,653,114	21,480,653,114
기타포괄손익-공정가치금융자산 평가이익	-	-	-	-	(1,648,618,369)	-	(1,648,618,369)
기타포괄손익-공정가치금융자산 처분이익	-	-	-	-	-	3,168,221,567	3,168,221,567
자본에 직접 인식된 주주와의 거래 :							
연차배당	-	-	-	-	-	(88,343,402,565)	(88,343,402,565)
2018.12.31 (당기말)	34,508,160,000	712,701,764,092	703,379,489	(1,380,864,396)	165,996,552	3,490,112,254,943	4,236,810,690,680



무형자산의 처분	1,025,000,004		370,000,000	
투자부동산의 처분	2,016,000,000		3,400,000,000	
매각예정비유동자산의 처분	504,000,000		21,000,000,000	
기타금융자산의 처분	1,000,000		-	
매도가능금융자산의 처분	-		454,905,000	
기타포괄손익-공정가치금융자산의 처분	3,198,767,940		-	
상각후원가측정금융자산의 처분	1,435,365,000		-	
종속회사및관계회사주식의 회수 및 처분	3,540,312,488		-	
기타현금유입	15,256,413,670		-	
투자활동으로 인한 현금유출액	(378,598,288,587)		(738,795,967,347)	
당기손익공정가치금융자산의 증가	20,000,000,000		-	
비유동성 금융기관예치금의 증가	1,500,002,760		1,500,002,760	
기타수취채권의 증가	4,877,583,342		21,177,626,951	
매도가능금융자산의 취득	-		411,645,000	
상각후원가측정금융자산의 취득	337,180,000		-	
종속기업주식의 취득	15,995,600,000		11,688,381,000	
유형자산의 취득	289,909,525,830		666,839,554,943	
무형자산의 취득	45,978,396,655		37,178,756,693	
재무활동으로 인한 현금흐름		(88,311,920,935)		(108,997,693,345)
재무활동으로 인한 현금유입액	-		-	
재무활동으로 인한 현금유출액	(88,311,920,935)		(108,997,693,345)	
배당금의 지급	88,311,920,935		108,997,693,345	
외화환산으로 인한 현금 증감		413,119,474		(6,389,629,973)
현금의 증가(감소)		104,750,633,809		(44,676,099,534)
기초의 현금	357,550,718,531			402,226,818,065
기말의 현금	462,301,352,340			357,550,718,531

- 별도재무제표에 대한 주석

제13기 : 2018년 12월 31일 현재

제12기 : 2017년 12월 31일 현재

주식회사 아모레퍼시픽

1. 일반사항 :

주식회사 아모레퍼시픽(이하 "회사")는 2006년 6월 1일을 분할기일로 화장품, 생활용품, 식품 및 기타의 제조, 가공, 매매업 등을 영위할 목적으로 주식회사 아모레퍼시픽그룹으로부터 분할신설되었습니다.

2018년 12월 31일 현재 회사는 오산, 대전, 진천에 공장을 두고 있으며 본사 지역 외5개 지역사업부와 홍콩 소재 AMOREPACIFIC Global Operations Limited. 등 22개의 해외 현지법인과 국내소재 2개 종속법인을 두고 있습니다.

회사의 2018년 12월 31일 현재 납입자본금은 5,279백만원의 우선주자본금을 포함하여 34,508백만원이며, 발행할 주식의 총수는 275,000,000주입니다.

우선주는 의결권이 없으며, 배당은 비참가적·비누적적이고, 현금배당에 있어서만 보통주보다 액면금액을 기준으로 연 1%를 추가배당 받게 됩니다. 이에 따라 기본주당손익 계산시 동 우선주는 우선적 권리가 없지만 다른 종류의 보통주와 배당률이 상이한 보통주로 구분되어 별도 표시됩니다.

2018년 12월 31일 현재 보통주 주주현황은 다음과 같습니다.

주주	소유주식수(주)	지분율(%)
(주)아모레퍼시픽그룹	20,695,860	35
서경배	6,264,450	11
기타(*)	31,498,180	54
계	58,458,490	100

(\*) 자기주식 33,041주 포함(주식 18 참조)

## 2. 중요한 회계정책 :

다음은 재무제표의 작성에 적용된 중요한 회계정책입니다. 이러한 정책은 별도의 언급이 없다면, 표시된 회계기간에 계속적으로 적용됩니다.

### 2.1 재무제표 작성기준

회사의 재무제표는 한국채택국제회계기준(이하 기업회계기준)에 따라 작성되었습니다. 한국채택국제회계기준은 국제회계기준위원회("IASB")가 발표한 기준서와 해석서 중 대한민국이 채택한 내용을 의미합니다.

한국채택국제회계기준은 재무제표 작성시 중요한 회계추정의 사용을 허용하고 있으며, 회계정책을 적용함에 있어 경영진의 판단을 요구하고 있습니다. 보다 복잡하고 높은 수준의 판단이 요구되는 부분이나 중요한 가정 및 추정이 요구되는 부분은 주석3에서 설명하고 있습니다.

## 2.2 회계정책과 공시의 변경

### (1) 회사가 채택한 제·개정 기준서

회사는 2018년 1월 1일로 개시하는 회계기간부터 다음의 제·개정 기준서를 신규로 적용하였습니다.

#### - 기준서 제1028호 '관계기업과 공동기업에 대한 투자' 개정

벤처캐피탈 투자기구, 뮤추얼펀드 등이 보유하는 관계기업이나 공동기업에 대한 투자지분을 지분법이 아닌 공정가치로 평가할 경우, 각각의 지분별로 선택 적용할 수 있음을 명확히 하였습니다. 벤처캐피탈 투자기구 등에 해당하지 않아 상기 면제규정을 적용하지 않으므로, 해당 개정이 재무제표에 미치는 중요한 영향은 없습니다.

#### - 기준서 제1040호 '투자부동산' 개정

부동산의 투자부동산으로 또는 투자부동산에서의 대체는 용도 변경의 증거가 존재하는 경우에만 가능하며, 동 기준서 문단 57은 이러한 상황의 예시임을 명확히 하였습니다. 또한, 건설 중인 부동산도 계정대체 규정 적용 대상에 포함됨을 명확히 하였습니다. 해당 개정이 재무제표 미치는 중요한 영향은 없습니다.

#### - 기준서 제1102호 '주식기준보상' 개정

현금결제형에서 주식결제형으로 분류변경 시 조건변경 회계처리와 현금결제형 주식기준보상거래의 공정가치 측정방법이 주식결제형 주식기준보상거래와 동일함을 명확히 하였습니다. 동 개정으로 인해 재무제표에 중요한 영향은 없습니다.

#### - 해석서 제2122호 '외화 거래와 선지급·선수취 대가' 제정

제정된 해석서에 따르면, 관련 자산, 비용, 수익(또는 그 일부)의 최초 인식에 적용할 환율을 결정하기 위한 거래일은 대가를 선지급하거나 선수취하여 비화폐성자산이나 비화폐성부채를 최초로 인식하는 날입니다. 해당 해석서의 제정이 재무제표에 미치는 중요한 영향은 없습니다.

#### - 기준서 제1109호 '금융상품'

연결회사는 2018년 1월 1일을 최초적용일로 하여 기준서 제1109호 '금융상품'을 적용하였습니다. 기준서 제1109호의 경과규정에 따라 비교 표시된 재무제표는 재작성되지 않았으며, 종전 장부금액과 최초적용일의 장부금액의 차이는 없었습니다. 동 기준서의 적용으로 인한 영향의 상세정보는 주석 26에서 설명하고 있습니다.

#### - 기준서 제1115호 '고객과의 계약에서 생기는 수익'

연결회사는 기준서 제1115호 '고객과의 계약에서 생기는 수익'을 적용하였습니다. 기준서 제1115호의 경과규정에 따라 비교 표시된 재무제표는 재작성되지 않았으며 최초 적용 누적 효과는 2018년 1월 1일에 이익잉여금에 인식되도록 소급하여 적용하였습니다. 동 기준서의

적용으로 인한 영향의 상세 정보는 주석 26에서 설명하고 있습니다.

## (2) 회사가 적용하지 않은 제·개정 기준서 및 해석서

제정 또는 공표됐으나 2018년 1월 1일 이후 시작하는 회계연도에 시행일이 도래하지 않았고, 회사가 조기 적용하지 않은 제·개정 기준서 및 해석서는 다음과 같습니다.

### - 기준서 제1116호 '리스'

2017년 5월 22일 제정된 기업회계기준서 제1116호 '리스'는 2019년 1월 1일 이후 최초로 시작되는 회계연도부터 적용하되 조기 적용할 수도 있습니다. 동 기준서는 현행 기업회계기준서 제1017호 '리스'를 대체할 예정입니다. 연결회사는 기업회계기준서 제1116호를 2019년 1월 1일 이후 시작되는 회계연도부터 적용할 예정입니다.

새로운 기준서는 단일 리스이용자 모형을 도입하여 리스기간이 12개월을 초과하고 기초자산이 소액이 아닌 모든 리스에 대하여 리스이용자가 자산과 부채를 인식하도록 요구합니다. 리스이용자는 사용권자산과 리스료 지급의무를 나타내는 리스부채를 인식해야 합니다.

회사는 기업회계기준서 제1116호의 최초 적용에 따른 재무적 영향을 평가하기 위하여 2018년 12월 31일 현재 상황 및 입수 가능한 정보에 기초하여 2019년 재무제표에 미치는 영향을 분석 중에 있으나, 회사가 이러한 분석을 완료하기 전까지는 재무적 영향에 대한 합리적 추정치를 제공하는 것이 실무상 어렵습니다.

### - 금융상품(K-IFRS 제1109호)

부의 보상을 수반하는 일부 중도상환 가능한 금융자산은 상각후원가로 측정될 수 있도록 개정하였으며, 상각후원가로 측정되는 금융부채가 조건변경 되었으나 제거되지는 않은 경우 변경으로 인한 효과는 당기손익으로 인식되어야 합니다. 동 개정사항은 2019년 1월 1일 이후 시작하는 회계연도 후부터 적용되며, 조기도입이 가능합니다.

### - 기업회계기준서 제1019호 '종업원급여' 개정

확정급여제도의 변경으로 제도의 개정, 축소, 정산이 되는 경우 제도의 변경 이후 회계기간의 잔여기간에 대한 당기근무원가 및 순이자율 산정하기 위해 순확정급여부채(자산)의 재측정에 사용된 가정을 사용합니다. 또한, 자산인식상한의 영향으로 이전에 인식하지 않은 초과적립액의 감소도 과거근무원가나 정산손익의 일부로 당기손익에 반영합니다. 개정내용은 2019년 1월 1일 이후 최초로 시작되는 회계연도 이후 발생한 제도의 개정, 축소, 정산에 전진적으로 적용합니다.

### - 기업회계기준서 제1028호 '관계기업과 공동기업에 대한 투자' 개정

관계기업이나 공동기업에 대한 다른 금융상품(지분법을 적용하지 않는 금융상품)이 K-IFRS 제1109호의 적용대상임을 명확히 하였으며, 관계기업이나 공동기업에 대한 순투자의 일부를 구성하는 장기투자지분의 손상 회계처리에 대해서는 K-IFRS 제1109호를 우선하여 적용하도록 개정하였습니다. 동 개정사항은 2019년 1월 1일 이후 시작하는 회계연도 후부터 적용되며, 조기도입이 가능합니다. 또한, 이 기준서의 최초 적용 시 기준서 제1109호의 경과규정을 적용하여 비교정보의 재작성이 요구되지 않으며, 소급적용으로 인한 효과가 재무제표에 미치는 중요한 영향은 없습니다.



- 해석서 제2123호 '법인세 처리의 불확실성' 제정

제정된 해석서는 기업이 적용한 법인세 처리가 과세당국에 의해 인정될지에 대한 불확실성이 존재하는 경우 당기법인세와 이연법인세 인식 및 측정에 적용하며, 법인세 처리 불확실성의 회계단위와 재평가가 필요한 상황 등에 대한 지침을 포함하고 있습니다. 해석서는 2019년 1월 1일부터 적용되며 비교재무제표를 소급 재작성하거나 최초 적용연도 기초에 변경 효과를 반영하는 방법 중 선택할 수 있습니다.

- 연차개선 2015-2017

·사업결합(K-IFRS 제1103호)

공동영업과 관련된 자산에 대한 권리와 부채에 대한 의무를 보유하다가 해당 공동영업(사업의 정의 충족)에 대한 지배력을 획득하는 것은 단계적으로 이루어지는 사업결합이므로, 취득자는 공동영업에 대하여 이전에 보유하고 있던 지분 전부를 재측정합니다. 이 개정 내용은 2019년 1월 1일 이후 처음 시작되는 회계연도 이후에 취득일이속하는 사업결합부터 적용하되 조기 적용할 수 있습니다.

·공동약정(K-IFRS 제1111호)

공동영업에 참여는 하지만 공동지배력을 보유하지 않은 공동영업 당사자가 공동영업에 대한 공동지배력을 획득하는 경우, 공동영업에 대하여 이전에 보유하고 있던 지분은 재측정하지 않습니다. 이 개정 내용은 2019년 1월 1일 이후 처음 시작되는 회계연도 이후에 공동지배력을 획득하는 거래부터 적용하되 조기 적용할 수 있습니다.

·법인세(K-IFRS 제1012호)

K-IFRS 제1012호 문단 57A의 규정(배당의 세효과 인식시점과 인식항목을 규정)은 배당의 법인세효과 모두에 적용되며, 배당의 법인세효과를 원래 인식하였던 항목에 따라 당기손익, 기타포괄손익 또는 자본으로 인식하도록 개정되었습니다. 이 개정 내용은 2019년 1월 1일 이후 처음 시작되는 회계연도부터 적용하되 조기 적용할 수도 있습니다.

·차입원가(K-IFRS 제1023호)

적격자산을 의도된 용도로 사용(또는 판매) 가능하게 하는 데 필요한 대부분의 활동이 완료되면, 해당 자산을 취득하기 위해 특정 목적으로 차입한 자금을 일반차입금에 포함한다는 사실을 명확히 하였습니다. 이 개정 내용은 해당 개정 내용을 처음 적용하는 회계연도 이후에 생기는 차입원가에 적용하며, 2019년 1월 1일 이후 처음 시작되는 회계연도부터 적용하되 조기 적용할 수도 있습니다.

## 2.3 종속기업, 관계기업

회사의 재무제표는 기업회계기준서 제1027호 '별도재무제표'에 따른 별도재무제표입니다. 종속기업, 공동기업 및 관계기업 투자는 직접적인 지분투자에 근거하여 원가로 측정하고 있으며, 다만 한국채택국제회계기준으로의 전환일 시점에는 전환일 시점의 과거회계기준에 따른 장부금액을 간주원가로 사용하였습니다. 또한, 종속기업, 공동기업 및 관계기업으로부터 수취하는 배당금은 배당에 대한 권리가 확정되는 시점에 당기손익으로 인식하고 있습니다.

## 2.4 외화환산

### (1) 기능통화와 표시통화

연결회사는 연결회사 내 개별기업의 재무제표에 포함되는 항목들을 각각의 영업활동이 이뤄지는 주된 경제 환경에서의 통화("기능통화")를 적용하여 측정하고 있습니다. 지배기업의 기능통화는 대한민국 원화이며, 연결재무제표는 대한민국 원화로 표시되었습니다.

### (2) 외화거래와 보고기간말의 환산

외화거래는 거래일의 환율 또는 재측정되는 항목인 경우 평가일의 환율을 적용한 기능통화로 인식됩니다. 외화거래의 결제나 화폐성 외화 자산·부채의 환산에서 발생하는 외환차이는 당기손익으로 인식됩니다. 다만, 조건을 충족하는 현금흐름위험회피나 순투자의 위험회피의 효과적인 부분과 관련되거나 보고기업의 해외사업장에 대한 순투자의 일부인 화폐성항목에서 생기는 손익은 기타포괄손익으로 인식합니다.

차입금과 관련된 외환차이는 손익계산서에 금융원가로 표시되며, 다른 외환차이는 기타수익 또는 기타비용에 표시됩니다.

비화폐성 금융자산·부채로부터 발생하는 외환차이는 공정가치 변동손익의 일부로 보아 당기손익-공정가치 측정 지분상품으로부터 발생하는 외환차이는 당기손익으로, 기타포괄손익-공정가치 측정 지분상품의 외환차이는 기타포괄손익에 포함하여 인식됩니다.

## 2.5 금융자산

### (1) 분류

2018년 1월 1일부터 연결회사는 다음의 측정 범주로 금융자산을 분류합니다.

- 당기손익-공정가치 측정 금융자산
- 기타포괄손익-공정가치 측정 금융자산
- 상각후원가 측정 금융자산

금융자산은 금융자산의 관리를 위한 사업모형과 금융자산의 계약상 현금흐름 특성에 근거하여 분류합니다.

공정가치로 측정하는 금융자산의 손익은 당기손익 또는 기타포괄손익으로 인식합니다. 채무상품에 대한 투자는 해당 자산을 보유하는 사업모형에 따라 당기손익 또는 기타포괄손익으로 인식합니다. 회사는 금융자산을 관리하는 사업모형을 변경하는 경우에만 채무상품을 재분류합니다.

단기매매항목이 아닌 지분상품에 대한 투자는 최초 인식시점에 후속적인 공정가치 변동을 기타포괄손익으로 표시할 것을 지정하는 취소불가능한 선택을 할 수 있습니다. 지정되지 않은 지분상품에 대한 투자의 공정가치 변동은 당기손익으로 인식합니다.

### (2) 측정

회사는 최초 인식시점에 금융자산을 공정가치로 측정하며, 당기손익-공정가치 측정 금융자산이 아닌 경우에 해당 금융자산의 취득이나 해당 금융부채의 발행과 직접 관련되는 거래원가는 공정가치에 가산합니다. 당기손익-공정가치 측정 금융자산의 거래원가는 당기손익으로 비용처리합니다.

#### ① 채무상품

금융자산의 후속적인 측정은 금융자산의 계약상 현금흐름 특성과 그 금융자산을 관리하는 사업모형에 근거합니다. 회사는 채무상품을 다음의 세 범주로 분류합니다.

##### (가) 상각후원가

계약상 현금흐름을 수취하기 위해 보유하는 것이 목적인 사업모형 하에서 금융자산을 보유하고, 계약상 현금흐름이 원리금만으로 구성되어 있는 자산은 상각후원가로 측정합니다. 상각후원가로 측정하는 금융자산으로서 위험회피관계의 적용 대상이 아닌 금융자산의 손익은 해당 금융자산을 제거하거나 손상할 때 당기손익으로 인식합니다. 유효이자율법에 따라 인식하는 금융자산의 이자수익은 '금융수익'에 포함됩니다.

##### (나) 당기손익-공정가치 측정 금융자산

상각후원가 측정이나 기타포괄손익-공정가치 측정 금융자산이 아닌 채무상품은 당기손익-공정가치로 측정됩니다. 위험회피관계가 적용되지 않는 당기손익-공정가치 측정 채무상품의 손익은 당기손익으로 인식하고 발생한 기간에 손익계산서에 '금융수익 또는 금융비용'으로 표시합니다.

(다) 기타포괄손익-공정가치 측정 금융자산

계약상 현금흐름의 수취와 금융자산의 매도 둘 다를 통해 목적을 이루는 사업모형 하에서 금융자산을 보유하고, 계약상 현금흐름이 원리금만으로 구성되어 있는 금융자산은 기타포괄손익-공정가치로 측정합니다. 손상차손(환입)과 이자수익 및 외환손익을 제외하고는, 기타포괄손익-공정가치로 측정하는 금융자산의 손익은 기타포괄손익으로 인식합니다. 금융자산을 제거할 때에는 인식한 기타포괄손익누계액을 자본에서 당기손익으로 재분류합니다. 유효이자율법에 따라 인식하는 금융자산의 이자수익은 '금융수익'에 포함됩니다. 외환손익은 '기타수익 또는 기타비용'으로 표시하고 손상차손은 '기타비용'으로 표시합니다.

## ② 지분상품

회사는 모든 지분상품에 대한 투자를 후속적으로 공정가치로 측정합니다. 공정가치 변동을 기타포괄손익으로 표시할 것을 선택한 지분상품에 대해 기타포괄손익으로 인식한 금액은 해당 지분상품을 제거할 때에도 당기손익으로 재분류하지 않습니다. 이러한 지분상품에 대한 배당수익은 회사가 배당을 받을 권리가 확정된 때 '기타수익'으로 당기손익으로 인식합니다.

당기손익-공정가치로 측정하는 금융자산의 공정가치 변동은 손익계산서에 '금융수익 또는 금융비용'으로 표시합니다. 기타포괄손익-공정가치로 측정하는 지분상품에 대한 손상차손(환입)은 별도로 구분하여 인식하지 않습니다.

## (3) 손상

회사는 미래전망정보에 근거하여 상각후원가로 측정하거나 기타포괄손익-공정가치로 측정하는 채무상품에 대한 기대신용손실을 평가합니다. 손상 방식은 신용위험의 유의적인 증가 여부에 따라 결정됩니다. 단, 매출채권에 대해 회사는 채권의 최초 인식시점부터 전체기간 기대신용손실을 인식하는 간편법을 적용합니다.

## (4) 인식과 제거

금융자산의 정형화된 매입 또는 매도는 매매일에 인식하거나 제거합니다. 금융자산은 현금 흐름에 대한 계약상 권리가 소멸하거나 금융자산을 양도하고 소유에 따른 위험과 보상의 대부분을 이전한 경우에 제거됩니다.

회사가 금융자산을 양도한 경우라도 채무자의 채무불이행시의 소구권 등으로 양도한금융자산의 소유에 따른 위험과 보상의 대부분을 회사가 보유하는 경우에는 이를 제거하지 않고 그 양도자산 전체를 계속하여 인식하되, 수취한 대가를 금융부채로 인식합니다. 해당 금융부채는 재무상태표에 "차입금"으로 분류하고 있습니다.

## (5) 금융상품의 상계

금융자산과 부채는 인식한 자산과 부채에 대해 법적으로 집행가능한 상계권리를 현재 보유하고 있고, 순액으로 결제하거나 자산을 실현하는 동시에 부채를 결제할 의도를 가지고 있을 때 상계하여 재무상태표에 순액으로 표시합니다. 법적으로 집행가능한 상계권리는 미래사건에 좌우되지 않으며, 정상적인 사업과정의 경우와 채무불이행의 경우 및 지급불능이나 파산의 경우에도 집행가능한 것을 의미합니다.

## 2.6 재고자산

재고자산은 원가와 순실현가능가치 중 작은 금액으로 표시되고, 재고자산의 원가는 상품과 원재료, 보조재료, 저장품에 대해서는 이동평균법을, 제품과 반제품, 재공품에 대해서는 총평균법을, 미착품에 대해서는 개별법에 따라 결정됩니다.

## 2.7 매각예정비유동자산(또는 처분자산집단)

비유동자산(또는 처분자산집단)은 장부금액이 매각거래를 통하여 주로 회수되고, 매각될 가능성이 매우 높은 경우에 매각예정으로 분류되며, 그러한 자산은 장부금액과 순공정가치 중 작은 금액으로 측정됩니다.

## 2.8 유형자산

유형자산은 원가에서 감가상각누계액과 손상차손누계액을 차감하여 표시됩니다. 역사적원가는 자산의 취득에 직접적으로 관련된 지출을 포함합니다.

토지를 제외한 자산은 취득원가에서 잔존가치를 제외하고, 다음의 추정 경제적 내용연수에 걸쳐 정액법으로 상각됩니다.

과 목	추정 내용연수
건 물	10 - 60년
구 축 물	10 - 20년
기 계 장 치	5 - 20년
차 량 운 반 구	6년
공 구 기 구	3년
집 기 비 품	2 - 4년

유형자산의 감가상각방법과 잔존가치 및 경제적 내용연수는 매 회계연도 말에 재검토되고 필요한 경우 추정의 변경으로 회계처리 됩니다.

## 2.9 차입원가

적격자산을 취득 또는 건설하는데 발생한 차입원가는 해당 자산을 의도된 용도로 사용할 수 있도록 준비하는 기간 동안 자본화되고, 적격자산을 취득하기 위한 특정목적차입금의 일시적 운용에서 발생한 투자수익은 당 회계기간 동안의 자본화 가능 차입원가에서 차감됩니다. 기타 차입원가는 발생기간에 비용으로 인식됩니다.

## 2.10 정부보조금

정부보조금은 보조금의 수취와 정부보조금에 부가된 조건의 준수에 대한 합리적인 확신이 있을 때 공정가치로 인식됩니다. 자산관련보조금은 이연수익으로 인식하여 자산의 내용연수에 걸쳐 체계적이고 합리적인 기준으로 당기손익에 인식되며, 수익관련보조금은 이연하여 정부보조금의 교부목적과 관련된 비용이 발생하는 기간에 '기타영업외수익'으로 인식됩니다.

## 2.11 무형자산

무형자산은 역사적 원가로 최초 인식되고, 원가에서 상각누계액과 손상차손누계액을차감한 금액으로 표시됩니다. 내부적으로 창출한 무형자산인 소프트웨어 개발비는 기술적 실현가능성, 미래경제적효익 등을 포함한 자산 인식요건이 충족된 시점 이후에 발생한 지출금액의 합계입니다. 회원권은 이용 가능 기간에 대하여 예측가능한 제한이 없으므로 내용연수가 한정되지 않아 상각되지 않습니다. 한정된 내용연수를 가지는 다음의 무형자산은 추정내용연수 동안 정액법으로 상각됩니다.

과 목	추정 내용연수
산업재산권	5 - 20년
소프트웨어	5 - 10년
기타무형자산	2 - 5년

## 2.12 투자부동산

임대수익이나 투자차익을 목적으로 보유하고 있는 부동산은 투자부동산으로 분류됩니다. 투자부동산은 최초 인식시점에 원가로 측정되며, 최초 인식 후에는 원가에서 감가상각누계액과 손상차손누계액을 차감한 금액으로 표시됩니다. 투자부동산 중 토지를 제외한 투자부동산은 추정 경제적 내용연수 10~60년 동안 정액법으로 상각됩니다.



## 2.13 비금융자산의 손상

영업권이나 내용연수가 비한정인 무형자산에 대하여는 매년, 상각대상 자산에 대하여는 자산손상을 시사하는 징후가 있을 때 손상검사를 수행하고 있습니다. 손상차손은 회수가능액(사용가치 또는 처분부대원가를 차감한 공정가치 중 높은 금액)을 초과하는 장부금액만큼 인식되고 영업권 이외의 비금융자산에 대한 손상차손은 매 보고기간말에 환입가능성이 검토됩니다.

## 2.14 금융부채

### (1) 분류 및 측정

회사의 당기손익인식금융부채는 단기매매목적의 금융상품입니다. 주로 단기간 내에 재매입할 목적으로 부담하는 금융부채는 단기매매금융부채로 분류됩니다. 또한, 위험회피회계의 대상이 수단으로 지정되지 않은 파생상품이나 금융상품으로부터 분리된 내재파생상품도 단기매매금융부채로 분류됩니다.

당기손익인식금융부채, 금융보증계약, 금융자산의 양도가 제거조건을 충족하지 못하는 경우에 발생하는 금융부채를 제외한 모든 비파생금융부채를 상각후원가로 측정하는 금융부채로 분류되고 있으며, 재무상태표 상 "매입채무", "차입금" 및 "기타지급채무" 등으로 표시됩니다.

특정일에 의무적으로 상환하여야 하는 우선주는 부채로 분류됩니다. 이러한 우선주에 대한 유효이자율법에 따른 이자비용은 다른 금융부채에서 인식한 이자비용과 함께 손익계산서 상 "금융비용"로 인식됩니다.

### (2) 제거

금융부채는 계약상 의무가 이행, 취소 또는 만료되어 소멸되거나 기존 금융부채의 조건이 실질적으로 변경된 경우에 재무상태표에서 제거됩니다.

## 2.15 금융보증계약

회사가 제공한 금융보증계약은 최초 인식시 공정가치로 측정되며, 후속적으로는 다음 중 큰 금액으로 측정하여 "기타부채"로 인식됩니다.

- (1) 기업회계기준서 제1037호 '충당부채, 우발부채 및 우발자산'에 따라 결정된 금액
- (2) 최초인식금액에서 기업회계기준서 제1018호 '수익인식'에 따라 인식한 상각누계액을 차감한 금액

회사는 종속기업에 무상으로 제공한 금융보증계약을 선급비용으로 계상하고 보증기간에 걸쳐 상각하여 인식하고 있습니다.

## 2.16 충당부채

과거사건의 결과로 현재의 법적의무나 의제의무가 존재하고, 그 의무를 이행하기 위한 자원의 유출가능성이 높으며, 당해 금액의 신뢰성 있는 추정이 가능한 경우 판매보증충당부채, 복구충당부채 및 소송충당부채 등을 인식하고 있습니다. 충당부채는 의무를 이행하기 위하여 예상되는 지출액의 현재가치로 측정되며, 시간경과로 인한 충당부채의 증가는 이자비용으로 인식됩니다.

## 2.17 당기법인세 및 이연법인세

법인세비용은 당기법인세와 이연법인세로 구성됩니다. 법인세는 기타포괄손익이나 자본에 직접 인식된 항목과 관련된 금액은 해당 항목에서 직접 인식하며, 이를 제외하고는 당기손익으로 인식됩니다.

법인세비용은 보고기간말 현재 제정되었거나 실질적으로 제정된 세법에 기초하여 측정됩니다.

경영진은 적용 가능한 세법 규정이 해석에 따라 달라질 수 있는 상황에 대하여 연결회사가 세무신고 시 적용한 세무정책에 대하여 주기적으로 평가하고 있습니다. 연결회사는 세무당국에 납부할 것으로 예상되는 금액에 기초하여 당기법인세비용을 인식합니다.

이연법인세는 자산과 부채의 장부금액과 세무기준액의 차이로 정의되는 일시적 차이에 대하여 장부금액을 회수하거나 결제할 때의 예상 법인세효과로 인식됩니다. 다만, 사업결합 이외의 거래에서 자산·부채를 최초로 인식할 때 발생하는 이연법인세자산과 부채는 그 거래가 회계이익이나 과세소득에 영향을 미치지 않는다면 인식되지 않습니다.

이연법인세자산은 차감할 일시적차이가 사용될 수 있는 미래 과세소득의 발생가능성이 높은 경우에 인식됩니다.

종속기업, 관계기업 및 공동기업 투자지분과 관련된 가산할 일시적차이에 대하여 소멸시점을 통제할 수 있고 예측가능한 미래에 일시적차이가 소멸하지 않을 가능성이 높은 경우를 제외하고 이연법인세부채를 인식하고 있습니다. 또한 이러한 자산으로부터 발생하는 차감할 일시적차이에 대하여 일시적차이가 예측가능한 미래에 소멸할가능성이 높고 일시적차이가 사용될 수 있는 과세소득이 발생할 가능성이 높은 경우에만 이연법인세자산을 인식하고 있습니다.

이연법인세자산과 부채는 당기법인세자산과 당기법인세부채를 상계할 수 있는 법적으로 집행가능한 권리를 회사가 보유하고, 이연법인세자산과 부채가 동일한 과세당국에 의해서 부과되는 법인세와 관련이 있으면서 순액으로 결제할 의도가 있는 경우에 상계됩니다.

## 2.18 종업원급여

### (1) 퇴직급여

회사의 퇴직연금제도는 확정기여제도와 확정급여제도로 구분됩니다. 확정기여제도는 회사가 고정된 금액의 기여금을 별도 기금에 지급하는 퇴직연금제도이며, 기여금은 종업원이 근무 용역을 제공하였을 때 비용으로 인식됩니다. 확정급여제도는 확정기여제도를 제외한 모든 퇴직연금제도입니다.

일반적으로 확정급여제도는 연령, 근속연수나 급여수준 등의 요소에 의하여 종업원이 퇴직할 때 지급받을 퇴직연금급여의 금액이 확정됩니다. 확정급여제도와 관련하여 재무상태표에 계상된 부채는 보고기간말 현재 확정급여채무의 현재가치에서 사외적립자산의 공정가치를 차감한 금액입니다. 확정급여채무는 매년 독립된 보험계리인에 의해 예측단위적립방식에 따라 산정되며, 확정급여채무의 현재가치는 그 지급시점과 만기가 유사한 우량회사채의 이자율로 기대미래현금유출액을 할인하여 산정됩니다. 한편, 순확정급여부채와 관련한 재측정요소는 기타포괄손익으로 인식됩니다.

제도개정, 축소 또는 정산이 발생하는 경우에는 과거근무원가 또는 정산으로 인한 손익은 당기손익으로 인식됩니다.

## (2) 기타장기종업원급여

회사는 장기 근속 임직원에게 장기종업원급여를 제공하고 있습니다. 이 급여를 받을 수 있는 권리는 주로 10년 이상의 장기간 근무한 임직원에게만 주어집니다. 기타장기종업원급여는 확정급여제도와 동일한 방법으로 측정되며, 근무원가, 기타장기종업원급여부채의 순이자 및 재측정요소는 당기손익으로 인식됩니다. 또한, 이러한 부채는 매년 독립적이고 적격한 보험계리사에 의해 평가됩니다.

## 2.19 수익인식

회사는 2018년 1월 1일부터 기준서 제1115호 '고객과의 계약에서 생기는 수익'을 적용하였습니다.

### (1) 수행의무 식별

회사는 고객에게 화장품, 생활용품, 식품 등 재화를 판매하는 사업을 주로 영위하고 있습니다. 재화 판매 외 별도로 제공하는 용역은 계약을 분리하여 수익을 인식하고 있어, 수행의무의 식별은 재무제표에 중대한 영향을 미치지 않습니다.

## (2) 변동대가

회사는 고객에게 재화를 공급하는 계약에서 고객의 매출을 증진시키기 위한 목적으로 장려금 등을 지급하거나, 반품을 허용하기 때문에 고객에게서 받았거나 받을 대가가 변동될 수 있습니다.

회사는 받을 권리를 갖게 될 대가를 더 잘 예측할 것으로 예상하는 방법을 사용하여 변동 대가를 추정하고, 향후 이미 인식한 누적 수익금액 중 유의적인 부분을 되돌리지 않을 가능성이 매우 높은 금액까지만 변동대가를 거래가격에 포함하여 수익을 인식합니다. 기업이 받았거나 받을 대가 중에서 권리를 갖게 될 것으로 예상하지 않는 금액은 환불부채로 계상합니다

## (3) 거래가격의 배분

회사는 고객이 재화를 구매하면 향후 제품 구매 시 할인된 가격으로 구매할 수 있는 보상점수를 부여하는 고객충성제도를 운영하고 있으며, 해당 고객선택권은 별도의 수행의무로 식별됩니다.

회사는 매출과 관련하여 받았거나 받을 대가의 공정가치를 상대적 개별 판매가격을 기초로 보상점수와 재화의 판매에 배분합니다.

## 2.20 리스

리스는 리스제공자가 자산의 사용권을 일정기간 동안 리스이용자에게 이전하고 리스이용자는 그 대가로 사용료를 리스제공자에게 지급하는 계약입니다. 리스자산의 소유에 따른 위험과 보상의 대부분이 리스이용자인 회사에게 이전되지 않은 리스는 운용리스로 분류되고, 리스지급액은 리스기간 동안 정액기준으로 비용인식됩니다.

리스자산의 소유에 따른 위험과 보상의 대부분이 리스이용자인 회사에게 이전되는 리스는 금융리스로 분류되고 리스자산의 공정가치와 최소리스료의 현재가치 중 작은금액이 리스기간개시일에 각각 리스자산과 리스부채로 계상됩니다.

회사가 리스제공자인 경우 리스약정일에 리스자산의 소유에 따른 위험과 보상의 대부분을 이전하는 리스는 금융리스로 분류되고, 금융리스 이외의 모든 리스는 운용리스로 분류됩니다. 운용리스로부터 발생하는 리스료수익은 리스기간에 걸쳐 정액기준으로 인식되고, 운용리스의협상 및 계약단계에서 발생한 리스개설직접원가는 리스자산의 장부금액에 가산한 후 리스료수익에 대응하여 리스기간 동안 비용으로 인식됩니다.

## 2.21 영업부문

영업부문별 정보는 최고영업의사결정자에게 보고되는 사업본부별로 공시됩니다(주석 4 참조). 최고영업의사결정자는 영업부문에 배부될 자원과 영업부문의 성과를 평가하는데 책임이 있으며, 전략적 의사결정을 수행하는 대표이사를 최고의사결정자로 보고 있습니다.

## 2.22 재무제표 승인

회사의 재무제표는 2019년 1월 31일자로 이사회에서 승인되었으며, 정기주주총회에서 수정 승인될 수 있습니다.

## 2.23 매출채권

매출채권은 최초에 공정가치로 인식되고 후속적으로 유효이자율법을 적용한 상각후원가에 손실충당금을 차감하여 측정됩니다. 회사의 매출채권 회계처리에 대한 추가적인 사항은 주석 6.2 참조.

## 2.24 매입채무와 기타 채무

매입채무와 기타 채무는 연결회사가 보고기간말 전에 재화나 용역을 제공받았으나 지급되지 않은 부채입니다. 해당 채무는 무담보이며, 보통 인식 후 30일 이내에 지급됩니다. 매입채무와 기타 채무는 지급기일이 보고기간 후 12개월 후가 아니라면 유동부채로 표시되었습니다. 해당 채무들은 최초에 공정가치로 인식되고 후속적으로 유효이자율법을 적용한 상각후원가로 측정됩니다.

- 최근 2사업연도의 배당에 관한 사항  
: 해당사항 없음

## □ 정관의 변경

### 제2호 의안 : 정관 일부 변경의 건

가. 집중투표 배제를 위한 정관의 변경 또는 그 배제된 정관의 변경  
: 해당사항 없음

나. 그 외의 정관변경에 관한 건

변경전 내용	변경후 내용	변경의 목적
--------	--------	--------

<p><b>제2장 주식</b></p> <p><b>제10조 (주권의 종류)</b></p> <p><u>이 회사가 발행할 주권의 종류는 일주권, 오주권, 일십주권, 오십주권, 일백주권, 오백주권, 일천주권, 일만주권의 8종으로 한다.</u></p>	<p><b>제2장 주식</b></p> <p><b>제10조 (주식 및 신주인수권증서에 표시되어야 할 권리의 전자등록)</b>  <u>이 회사는 주권 및 신주인수권증서를 발행하는 대신 전자등록기관의 전자등록계좌부에 주식 및 신주인수권증서에 표시되어야 할 권리를 전자등록한다.</u></p>	<p>주식·사채 등의 전자등록에 관한 법률 (이하 "전자증권법") 반영</p>
<p><b>제16조 (명의개서대리인)</b></p> <p>① 이 회사는 주식의 명의개서대리인을 둔다.</p> <p>② 명의개서대리인 및 그 사무취급 장소와 대행업무의 범위는 이사회 의결로 정하고 이를 공고한다.</p> <p>③ 이 회사의 주주명부 또는 그 복본을 명의개서대리인의 사무취급장소에 비치하고 <u>주식의 명의개서, 질권의 등록 또는 말소, 신탁재산의 표시 또는 말소, 주권의 발행 신고의 접수, 기타 주식에 관한 사무는 명의개서대리인으로 하여금 취급케 한다.</u></p> <p>④ 제3항의 사무취급에 관한 절차는 명의개서대리인의 유가증권의 명의개서대행등에 관한 규정에 따른다.</p>	<p><b>제16조 (명의개서대리인)</b></p> <p>① &lt;좌동&gt;</p> <p>② &lt;좌동&gt;</p> <p>③ 회사의 주주명부 또는 그 복본을 명의개서대리인의 사무취급장소에 비치하고 <u>주식의 전자등록, 주주명부의 관리, 기타 주식에 관한 사무는 명의개서대리인으로 하여금 취급케 한다.</u></p> <p>④ &lt;좌동&gt;</p>	<p>전자증권법 반영</p>
<p><b>제17조 (주주등의 주소, 성명 및 인감 또는 서명등 신고)</b></p> <p>① 주주와 등록질권자는 그 성명, 주소 및 인감 또는 서명등을 제16조의 명의개서대리인에게 신고하여야 한다.</p> <p>② 외국에 거주하는 주주와 등록질권자는 대한민국내에 통지를 받을 장소와 대리인을 정하여 신고하여야 한다.</p>	<p><b>제17조 &lt;삭제&gt;</b></p>	<p>전자증권법 반영</p>
<p><b>제3장 사채</b></p> <p>&lt;신설&gt;</p>	<p><b>제3장 사채</b></p> <p><b>제20조의2 (사채 및 신주인수권증권에 표시되어야 할 권리의 전자등록)</b>  <u>이 회사는 사채권 및 신주인수권증권을 발행하는 대신 전자등록기관의 전자등록계좌부에 사채 및 신주인수권증권에 표시되어야 할 권리를 전자등록한다.</u></p>	<p>전자증권법 반영</p>

<p><b>제21조 (사채발행에 관한 준용규정)</b> 제16조, 제17조의 규정은 사채발행의 경우에 준용한다.</p>	<p><b>제21조 (사채발행에 관한 준용규정)</b> 제16조의 규정은 사채발행의 경우에 준용한다.</p>	<p>제17조 삭제에 따른 문구 정비</p>
<p><b>제5장 이사, 이사회</b></p> <p><b>제41조 (이사회의 구성과 소집)</b></p> <p>① 이사회는 이사로 구성하며 이 회사 업무의 중요사항을 결의한다.</p> <p>② 이사회는 대표이사 또는 이사회에서 따로 정한 이사가 있는 때에는 그 이사가 회일 <u>1일전</u>에 각 이사에게 통지하여 소집한다. 그러나, 이사 전원의 동의가 있을 때에는 소집절차를 생략할 수 있다.</p> <p>③ 이사회의 의장은 제2항의 규정에 의한 이사회의 소집권자로 한다.</p>	<p><b>제5장 이사, 이사회</b></p> <p><b>제41조 (이사회의 구성과 소집)</b></p> <p>① &lt;좌동&gt;</p> <p>② 이사회는 대표이사 또는 이사회에서 따로 정한 이사가 있는 때에는 그 이사가 회일 <u>7일 전</u>에 각 이사에게 통지하여 소집한다. 그러나, 이사 전원의 동의가 있을 때에는 소집절차를 생략할 수 있다.</p> <p>③ &lt;좌동&gt;</p>	<p>이사회 소집 사전 통지일을 7일 전으로 연장</p>



<p><b>제6장 감사위원회</b></p> <p><b>제48조 (감사위원회의 직무)</b></p> <p>① 감사위원회는 이 회사의 회계와 업무를 감사한다. &lt;신설&gt;</p> <p>&lt;신설&gt;</p> <p>② 감사위원회는 회의의 목적사항과 소집의 이유를 기재한 서면을 이사회에 제출하여 임시총회의 소집을 청구할 수 있다.</p> <p>③ 감사위원회는 그 직무를 수행하기 위하여 필요한 때에는 자회사에 대하여 영업의 보고를 요구할 수 있다. 이 경우 자회사가 지체없이 보고를 하지 아니할 때 또는 그 보고의 내용을 확인할 필요가 있는 때에는 자회사의 업무와 재산 상태를 조사할 수 있다.</p> <p>④ 감사위원회는 외부감사인의 선임에 있어 이를 승인한다.</p> <p>⑤ 감사위원회는 제1항 내지 제4항 외에 이사회가 위임한 사항을 처리한다. &lt;신설&gt;</p> <p>&lt;신설&gt;</p>	<p><b>제6장 감사위원회</b></p> <p><b>제48조 (감사위원회의 직무)</b></p> <p>① &lt;좌동&gt;</p> <p>② 감사위원회는 회의의 목적사항과 소집의 이유를 기재한 서면을 이사회에 제출하여 이사회에 소집을 청구할 수 있다.</p> <p>③ 제2항의 청구를 하였는데도 이사가 지체 없이 이사회를 소집하지 아니하면 그 청구한 감사위원회가 이사회를 소집할 수 있다.</p> <p>④ &lt;좌동&gt;</p> <p>⑤ &lt;좌동&gt;</p> <p>⑥ 감사위원회는 <u>회사의 외부감사인을 선정한다.</u></p> <p>⑦ 감사위원회는 제1항 내지 제6항 외에 이사회가 위임한 사항을 처리한다.</p> <p>⑧ 감사위원회 결의에 대하여 이사회는 재결의할 수 없다.</p> <p>⑨ 감사위원회는 회사의 비용으로 전문가의 도움을 구할 수 있다.</p>	<p>상법 제 412조의 4 반영</p> <p>상법 제 412조의 4 반영</p> <p>주식회사 등의 외부감사에 관한 법률(이하 “외부감사법”)개정사항 반영</p> <p>상법 제415조의2 반영</p>
--	---	--

<p><b>제7장 계산</b></p> <p><b>제52조 (외부감사인의 선임)</b> 회사는 주식회사의 외부감사에 관한 법률의 규정에 의한 감사위원회의 승인을 얻어 외부감사인을 선임하며 그 사실을 선임한 사업연도 중에 소집되는 정기주주총회에 보고하거나 최근 주주명부 폐쇄일의 주주에게 서면이나 전자문서에 의한 통지 또는 회사의 인터넷 홈페이지에 게재한다.</p>	<p><b>제7장 계산</b></p> <p><b>제52조 (외부감사인의 선임)</b> 회사는 <u>주식회사 등의 외부감사에 관한 법률의 규정에 의한 감사위원회가 선정한 외부감사인을 선임하며 그 사실을 선임한 이후에 소집되는 정기총회에 보고하거나 주식회사 등의 외부감사에 관한 법률 시행령에서 정하는 바에 따라 주주에게 통지 또는 공고하여야 한다.</u></p>	<p>외부감사법 개정사항 반영</p>
<p><b>부 칙</b></p> <p>&lt;신 설&gt;</p>	<p><b>부 칙</b></p> <p><b>제1조 (시행일)</b> 본 개정 정관은 제13기 사업연도에 관한 정기주주총회(2019년 3월 15일)에서 결의하는 즉시 시행한다. 다만, 제10조, 제16조, 제17조, 제20조의2 및 제21조 개정내용은 「주식·사채 등의 전자등록에 관한 법률 시행령」이 시행되는 2019년 9월 16일부터 시행한다.</p>	<p>전자증권법 시행일이 2019년 9월로 예정됨에 따라 관련 정관규정의 시행시기를 별도로 규정하는 단서 신설</p>

□ 이사의 선임

**제3호 의안 : 이사 선임의 건**

- 제3-1호 의안 : 사외이사 엄영호 선임의 건
- 제3-2호 의안 : 사외이사 김경자 선임의 건
- 제3-3호 의안 : 사외이사 이휘성 선임의 건
- 제3-4호 의안 : 사내이사 이상목 선임의 건

가. 후보자의 성명 · 생년월일 · 추천인 · 최대주주와의 관계 · 사외이사후보자 여부

후보자성명	생년월일	사외이사 후보자여부	최대주주와의 관계	추천인
엄 영 호	1961.09.11	사외이사 후보자	-	사외이사후보추천위원회
김 경 자	1960.07.13	사외이사 후보자	-	사외이사후보추천위원회
이 휘 성	1961.01.01	사외이사 후보자	-	사외이사후보추천위원회
이 상 목	1970.03.18	사내이사 후보자	계열회사 임원	이사회
총 ( 4 ) 명				

나. 후보자의 주된직업 · 약력 · 해당법인과의 최근3년간 거래내역

후보자성명	주된직업	약력	해당법인과의
-------	------	----	--------

			최근3년간 거래내역
엄영호	연세대학교 경영대학 교수 (1998~현재)	-연세대 경영학과 학사, 석사 -미국 뉴욕대학교 스텐스쿨 박사 -미국 뉴욕 연방은행 이코노미스트 -한국거래소 규율위원회 위원장, 한국 파생상품학회 회장	-
김경자	가톨릭대학교 소비자주거학전공 교수 (1995~현재)	-서울대 가정관리학과 학사, 석사 -미국 일리노이 주립대(UC) 소비경제학 PH. D. -가톨릭대학교 국제교류처장 (2011~2012) -한국 소비자학회 회장 (2015~2016)	-
이휘성	혁신기업 쉐위 선임자문역 (2019~현재)	-서강대 회계학과 졸업 -한국IBM(주) 대표이사 사장 (2005~2012) -미국IBM 본사 전략담당 부사장 (2013~2014) -혁신기업 쉐위 대표 (2015~2018)	-
이상목	(주)아모레퍼시픽 경영지원Unit 전무 (2016~현재)	-연세대 경영학과 졸업 -(주)아모레퍼시픽 재경Division 상무 (2011~2015)	-

※ 기타 참고사항

회사 정관 제36조에 따라 엄영호 사외이사 후보자, 김경자 사외이사 후보자, 이휘성 사외이사 후보자의 임기를 3년으로 결의하고자 함.

□ 감사위원회 위원의 선임

**제 4호의안 : 감사위원회 위원 선임의 건**

제4-1호 의안 : 감사위원 엄영호 선임의 건

제4-2호 의안 : 감사위원 이휘성 선임의 건

가. 후보자의 성명 · 생년월일 · 추천인 · 최대주주와의 관계 · 사외이사후보자 여부

후보자성명	생년월일	사외이사 후보자여부	최대주주와의 관계	추천인
엄영호	1961.09.11	사외이사 후보자	-	사외이사후보추천위원회
이휘성	1961.01.01	사외이사 후보자	-	사외이사후보추천위원회
총 ( 2 ) 명				

나. 후보자의 주된직업 · 약력 · 해당법인과의 최근3년간 거래내역

후보자성명	주된직업	약력	해당법인과의 최근3년간 거래내역
엄영호	연세대학교 경영대학 교수 (1998~현재)	-연세대 경영학과 학사, 석사 -미국 뉴욕대학교 스텐스쿨 박사 -미국 뉴욕 연방은행 이코노미스트 -한국거래소 규율위원회 위원장, 한국 파생상품학회 회장	-

이 휘 성	혁신기업 셀위 선임자문역 (2019~현재)	-서강대 회계학과 졸업 -한국IBM(주) 대표이사 사장 (2005~2012) -미국IBM 본사 전략담당 부사장 (2013~2014) -혁신기업 셀위 대표 (2015~2018)	-
-------	-------------------------------	--	---

□ 이사의 보수한도 승인

**제5호 의안 : 이사 보수한도 승인의 건**

가. 이사의 수 · 보수총액 내지 최고 한도액

구 분	전 기	당 기
이사의 수(사외이사수)	8명 (5명)	9명 (6명)
보수총액 내지 최고한도액	200억 원	200억 원

※ 상기 이사의 수(사외이사수)는 해당 연도 중 신규선임 또는 사임 · 퇴임하거나 예정인 이사가 모두 포함된 인원수입니다.

**※ 참고사항**

해당사항 없음
---------