

목 차

정 정 신 고 (보 고)	1
【 대표이사 등의 확인 】	3
반 기 보 고 서	4
【 대표이사 등의 확인 】	5
I. 회사의 개요	6
1. 회사의 개요	6
2. 회사의 연혁	9
3. 자본금 변동사항	12
4. 주식의 총수 등	12
5. 의결권 현황	14
6. 배당에 관한 사항 등	15
II. 사업의 내용	18
III. 재무에 관한 사항	37
IV. 감사인의 감사의견 등	49
V. 이사의 경영진단 및 분석의견	51
VI. 이사회 등 회사의 기관 및 계열회사에 관한 사항	52
1. 이사회에 관한 사항	52
2. 감사제도에 관한 사항	55
3. 주주의 의결권 행사에 관한 사항	57
4. 계열회사 등의 현황	57
VII. 주주에 관한 사항	60
VIII. 임원 및 직원 등에 관한 사항	68
1. 임원 및 직원의 현황	68
2. 임원의 보수 등	72
IX. 이해관계자와의 거래내용	75
X. 그 밖에 투자자 보호를 위하여 필요한 사항	76
XI. 재무제표 등	83
XII. 부속명세서	96
【 전문가의 확인 】	99
1. 전문가의 확인	99
2. 전문가와의 이해관계	99

정정신고(보고)

2014년 08월 29일

1. 정정대상 공시서류 : 반기보고서(2014.6)
2. 정정대상 공시서류의 최초제출일 : 2014.08.14
3. 정정사항

항 목	정정사유	정 정 전	정 정 후
II. 사업의 내용 4. 매출에 관한 사항 나. 판매경로 및 판매방법 등	기재사항 수정	주1. 정정 전	주2. 정정 후

주1. 정정 전

(1) 판매경로

구분	판매경로	매출액비중(%)	비고
화장품 사업부문	전문점	12.0	-
	할인점	4.5	-
	온라인	10.2	-
	인적판매	15.5	주)
	백화점	8.5	-
	면세점	15.6	-
	기타	13.5	-
	해외법인	20.2	-
	계	100.0	-
MC&S 사업부문	대리점	43.1	-
	직거래(할인점 등)	42.6	-
	설류	14.3	-
	계	100.0	-

주) 인적판매는 방문판매 등의 매출 경로를 의미합니다.

주2. 정정 후

(1) 판매경로

구분	판매경로	매출액비중(%)	비고
화장품 사업부문	전문점	13.7	-

	할인점	5.2	-
	온라인	11.6	-
	인적판매	17.6	주)
	백화점	9.6	-
	면세점	17.7	-
	기타	1.6	-
	해외법인	23.0	-
	계	100.0	-
MC&S 사업부문	대리점	43.1	-
	직거래(할인점 등)	42.6	-
	설류	14.3	-
	계	100.0	-

주) 인적판매는 방문판매 등의 매출 경로를 의미합니다.

【 대표이사 등의 확인 】

확 인 서

우리는 당사의 대표이사 및 신고업무담당이사로서 당해 공시서류의 기재내용에 대해 상당한 주의를 다하여 직접 확인 검토한 결과, 중요한 기재사항의 기재 또는 표시의 누락이나 허위의 기재 또는 표시가 없고, 이 공시에 표시된 기재 또는 표시사항을 이용하는 자의 중대한 오해를 유발하는 내용이 기재 또는 표시되지 아니하였음을 확인합니다.

또한, 당사는 「주식회사의외부감사에관한법률」 제2조의2 및 제2조의3의 규정에 따라 내부 회계관리제도를 마련하여 운영하고 있음을 확인합니다.

2014년 8월 29일

주식회사 아모레퍼시픽

대표이사 : 서 경 배 (서명)



신고업무담당이사 : 배 동 현 (서명)



반기 보고서

(제9기 반기)

사업연도 2014.01.01 부터
 2014.06.30 까지

금융위원회

한국거래소 귀중

2014년 8월 14일

제출대상법인 유형 :

주권상장법인

면제사유발생 :

해당사항 없음

회 사 명 :

(주)아모레퍼시픽

대 표 이 사 :

서 경 배

본 점 소 재 지 :

서울 중구 청계천로 100

(전 화) 02-709-5114

(홈페이지) <http://www.amorepacific.com>

작 성 책 임 자 :

(직 책) 부사장 (성 명) 배동현

(전 화) 02-709-5283

【 대표이사 등의 확인 】

확 인 서

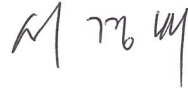
우리는 당사의 대표이사 및 신고업무담당이사로서 당해 공시서류의 기재내용에 대해 상당한 주의를 다하여 직접 확인·검토한 결과, 중요한 기재사항의 기재 또는 표시의 누락이나 허위의 기재 또는 표시가 없고, 이 공시에 표시된 기재 또는 표시사항을 이용하는 자의 중대한 오해를 유발하는 내용이 기재 또는 표시되지 아니하였음을 확인합니다.

또한, 당사는 「주식회사의외부감사에관한법률」제2조의2 및 제2조의3의 규정에 따라 내부회계관리제도를 마련하여 운영하고 있음을 확인합니다

2014년 8월 14일

주식회사 아모레퍼시픽

대표이사 : 서 경 배 (서명)



신고업무담당이사 : 배 동 현 (서명)



I. 회사의 개요

1. 회사의 개요

가. 연결대상 종속회사 개황

(단위 : 백만원)

상호	설립일	주소	주요사업	직전사업연도말 자산총액	지배관계 근거	주요종속 회사 여부
AMOREPACIFIC Global Operations Limited	2010.07.	Level 28, Three Pacific Place, 1 Queen's Road East Hong Kong	해외 지주회사	171,268	기업 의결권의 과반수 소유	해당 (직전연도 자산총액이 500억원 이상인 종속회 사)
AMOREPACIFIC GLOBAL OPERATIONS PTE. LTD.	2010.01.	541 Orchard Road #20-01 Liat Towers, Singapore 238881	화장품판매	4,896	기업 의결권의 과반수 소유	해당 없음
AMORE Cosmetics (Shanghai) Co.,Ltd.	2000.11.	383, Yumin Road Malu Town, Jiading District, Shanghai, China	화장품제조 및 판 매	48,139	기업 의결권의 과반수 소유	해당 없음
AMOREPACIFIC (Shanghai) R&I Center Co.,Ltd.	2012.10.	Room 2021,2022,2023,Building 1, No. 383, YuMin Road, MaLu Town, JiaDing Distrcit, ShangHai	연구개발	1,809	기업 의결권의 과반수 소유	해당 없음
AMOREPACIFIC Trading Co. Ltd	1993.12.	23F, No.700 YanAn Road(E), Gangtai Plaza, Shanghai, P.R. China 200001	화장품판매	129,201	기업 의결권의 과반수 소유	해당 (직전연도 자산총액이 500억원 이상인 종속회 사)
AMOREPACIFIC EUROPE S.A.S	1990.09.	1, Avenue Nicolas Conte ZAC Le Jardin d'Entreprises, 28000 CHARTRES, France	화장품제조 및 판 매	88,929	기업 의결권의 과반수 소유	해당 (직전연도 자산총액이 500억원 이상인 종속회 사)
Annick Goutal S.A.S	1985.01.	32 rue d'Armaille 75017 Paris, France	향수제조 및 판매	22,401	기업 의결권의 과반수 소유	해당 없음
AMOREPACIFIC US, INC.	1978.04.	270 Sylvan Avenue, #255, Englewood Cliffs, NJ 07632	화장품판매	11,521	기업 의결권의 과반수 소유	해당 없음
AMOREPACIFIC Japan Co.,Ltd.	1978.06.	4th Floor, Shosenmitsui Bldg, 2- 1-1 Toranomou, Minato-Ku, Tokyo, Japan 105-0001	화장품판매	13,425	기업 의결권의 과반수 소유	해당 없음
AMOREPACIFIC Taiwan Co.,Ltd.	1989.06.	5F., No 205, Dunhua N. Rd., Songshan Dist. Taipei City 105, Taiwan (R.O.C.)	화장품판매	6,017	기업 의결권의 과반수 소유	해당 없음
AMOREPACIFIC SINGAPORE PTE., LTD.	2003.08.	541 Orchard Road #20-01, Liat Tower, Singapore 238881	화장품판매	20,262	기업 의결권의 과반수 소유	해당 없음
AMOREPACIFIC MALAYSIA SDN. BHD.	1991.12.	Suite 23.03, Level 23, Centrepoint Office, Mid Valley City, Lingkaran Syed Putra, 59200 Kuala Lumpur.	화장품판매	4,138	기업 의결권의 과반수 소유	해당 없음
AMOREPACIFIC VIETNAM JSC	2010.01.	2 Fl., Central Park Office Building, 117 Nguyen Du, Ben Thanh Ward, Dist 1, HCM	화장품판매	5,611	기업 의결권의 과반수 소유	해당 없음
AMOREPACIFIC (Thailand) LIMITED	2005.03.	87/2, 35th Fl., Unit 3.CRC Tower,All Seasons Place, Wireless Road, Lumpini, Pathumwan, Bangkok 10330	화장품판매	5,522	기업 의결권의 과반수 소유	해당 없음

PT. LANEIGE INDONESIA PACIFIC	2004.06.	The East Tower, 11th Floor Unit 07, Jl. Lingkar Mega Kuningan Blok E3.2 Kav. 1, Jakarta 12950	화장품판매	1,795	기업 의결권의 과반수 소유	해당 없음
Innisfree Cosmetics India Private Limited	2012.11.	Unit 116, 1st Floor, Park Centra Building, Sector 30, Gurgaon- 122001, Haryana, India	화장품판매	854	기업 의결권의 과반수 소유	해당 없음
AMOREPACIFIC HongKong Co., Limited	2001	Suite 2803-2807, Windsor House, 311 Gloucester Rd, Causeway Bay, Hong Kong	화장품 판매	40,176	기업 의결권의 과반수 소유	해당 없음

※ 주요종속회사 여부 판단기준 : 직전사업연도말 자산총액 500억원 이상

나. 회사의 법적·상업적 명칭

당사의 명칭은 '주식회사 아모레퍼시픽'이라고 표기합니다. 또한 영문으로는 'AMOREPACIFIC CORPORATION'라 표기합니다. 단, 약식으로 표기할 경우에는 '(주) 아모레퍼시픽' 또는 'AMOREPACIFIC CORP.'라고 표기합니다.

다. 설립일자 및 존속기간

당사는 화장품법 등에 근거하여 화장품의 제조 및 판매 사업 등을 영위할 목적으로 2006년 6월 1일에 (주)아모레퍼시픽(舊(주)태평양)을 인적분할하여 설립 (설립등기일 : 2006. 6. 7.)되었습니다. 또한 2006년 6월 29일 유가증권시장(KOSPI)에 재상장되어 유가증권시장에서 매매가 개시되었습니다.

라. 본사의 주소, 전화번호, 홈페이지 주소

- (1) 주소 : 서울 중구 청계천로 100
- (2) 전화번호 : 02-709-5114
- (3) 홈페이지 : <http://www.amorepacific.com>

마. 중소기업 해당 여부

당사는 공시서류작성기준일 현재 중소기업기본법 제2조에 의한 중소기업에 해당되지 않습니다.

바. 주요 사업의 내용

당사는 화장품의 제조 및 판매, 생활용품의 제조 및 판매, 식품(녹차류, 건강기능식품 포함)의 제조, 가공 및 판매를 하고 있습니다. 사업부문은 크게 화장품 사업부문(기초, 메이크업 외 기타)와 MC&S(MassCosmetic & Sulloc, 생활용품 및 녹차) 사업부문(개인용 생활용품, 녹차)으로 구분되어 있으며 매출비중은 공시서류작성일 기준 현재 각각 88%와 12%입니다.

* 사업부문별 자세한 사항은 "Ⅱ. 사업의 내용"을 참조하시기 바랍니다.

목 적 사 업 (정관 제2조)	비 고
------------------	-----

1. 화장품의 제조 및 판매 2. 생활용품(비누, 칫솔, 세제포함)의 제조 및 판매 3. 식품(다류, 건강기능식품 포함)의 제조, 가공 및 판매 4. 의약품 및 의약외품의 제조 및 판매 5. 기술조사연구 및 기술개발연구의 용역과 기술의 제공 6. 정보통신, 정보처리 및 기타 컴퓨터 운용 관련업 7. 전자상거래 및 인터넷 관련사업 8. 프랜차이즈점 모집 및 운영 9. 사업지원관련 서비스업 10. 부동산개발업 및 매매, 임대업 11. 미술관, 박물관 및 종합문화관의 운영 12. 위 각항에 부대되는 수출입 및 도소매 13. 위 각항에 관련된 일체의 부대사업 및 투자	-
--	---

사. 공시서류작성기준일 현재 계열회사의 총수, 주요계열회사의 명칭 및 상장 여부

당사는 독점규제 및 공정거래에 관한 법률상 기업집단 아모레퍼시픽에 속한 계열회사로서 공시서류작성기준일 현재 아모레퍼시픽 기업집단에는 10개 계열회사가 소속되어 있습니다.

- 기업집단의 명칭: 아모레퍼시픽
- 기업집단에 소속된 회사

구분	회사명	업종구분	회사수
상장	(주)아모레퍼시픽그룹 (주)아모레퍼시픽	지주회사 화장품 제조, 판매	2개사
비상장	(주)태평양제약 (주)에뛰드 (주)아모스프로페셔널 (주)퍼시픽글라스 농업회사법인 (주)장원 (주)이니스프리 (주)퍼시픽패키지 (주)코스비전	의약품 제조, 판매 화장품 판매 화장품 판매 유리용기 제조, 판매 녹차재배 화장품 판매 인쇄 및 지기가공 제조, 판매 화장품, 세정제, 유무기화합물 제조 및 판매	8개사
계	-	-	10개사

※ (주)태평양제약은 2013년 3월 15일자로 유가증권시장에서 상장폐지되었습니다.

아. 신용평가에 관한 사항

당사는 기업어음을 발행한 사실이 없으나, 발행을 가정하고 다음과 같은 신용평가를 받았습
니다.

평가일	평가대상	평정등급	평가회사 (평정등급)	평가구분	비 고
2014.06.30	기업어음	A 1	NICE신용평가(A1~D)	본평가	-
2013.06.28	기업어음	A 1	NICE신용평가(A1~D)	본평가	-
2012.06.28	기업어음	A 1	NICE신용평가(A1~D)	본평가	-
2011.06.27	기업어음	A 1	한신정(A1~D)	본평가	-

2010.06.30	기업어음	A 1	한신정(A1~D)	본평가	-
2009.06.23	기업어음	A 1	한신정(A1~D)	본평가	-
2008.12.12	기업어음	A 1	한신정(A1~D)	본평가	-
2007.06.28	기업어음	A 1	한신정(A1~D)	본평가	-
2006.07.05	기업어음	A 1	한신정(A1~D)	본평가	-

- 등급의 정의

A 1	적기상환능력이 최고수준으로 투자위험도가 낮으며, 현 단계에서 합리적으로 예측 가능한 장래의 어떠한 환경변화에도 영향을 받지 않을 만큼 안정적임
A 2	적기상환능력이 우수하며, 투자위험도가 매우 낮지만 A 1등급에 비해 다소 열등한 요소가 있음
A 3	적기상환능력이 양호하며, 투자위험도는 낮은 수준이지만 장래 급격한 환경변화에 따라 다소 영향을 받을 가능성이 있음
B	적기상환능력은 인정되지만, 투기적 요소가 내재되어 있음
C	적기상환능력이 의문시 됨
D	지급불능 상태에 있음

2. 회사의 연혁

공시 대상기간동안 중 회사의 주된 변동내용은 아래와 같습니다.

가. 회사의 본점소재지 및 그 변경

- 2006.06.01 서울시 용산구 한강로2가 181
- 2013.03.04 서울시 중구 청계천로 100

나. 경영진의 중요한 변동

당사는 2007년 6월 26일 1인 대표이사체제에서 수명의 대표이사의 각자 대표이사체제로 전환하였습니다. 이는 분할 이후 효율적 경영의사결정을 위한 관리시스템을 확보하기 위한 대표이사체제의 변동입니다. 이후 대표이사 및 이사의 변동은 다음과 같습니다.

구 분	일 자	이사선임 결과	비고
제8기 정기주주총회	2014.03.21	사외이사 선임: 김성수	-
제7기 정기주주총회	2013.03.22	사외이사 중임: 송재용, 김동수, 이언오 조동철, 남궁은	-
임시이사회	2012.03.23	대표이사 선임 - 중임 대표이사: 서경배, 심상배, 배동현	-
제6기 정기주주총회	2012.03.23	사내이사 중임: 서경배, 심상배, 배동현 사외이사 중임: 송재용, 김동수, 이언오 사외이사 선임: 조동철, 남궁은	-

임시이사회	2011.03.25	대표이사 선임 - 중임 대표이사 : 권영소	-
제5기 정기주주총회	2011.03.25	사내이사 중임 : 권영소 사외이사 중임 : 송재용, 김동수, 이연오	-
제4기 정기주주총회	2010.03.19	사외이사 중임 : 송재용 사외이사 신임 : 김동수, 이연오	-
임시이사회	2009.03.20	대표이사 선임 - 중임 대표이사 : 서경배, 심상배, 배동현	-
제3기 정기주주총회	2009.03.20	사내이사 중임 : 서경배, 심상배, 배동현 사내이사 신임 : 양창수, 강학희 사외이사 중임 : 송재용, 황이석, 정주영	-
임시이사회	2008.03.14	대표이사 선임 - 신임 대표이사 : 권영소, 배동현	-
제2기 정기주주총회	2008.03.14	이사 신임 : 권영소, 정주영(사외) 이사 중임 : 송재용(사외), 황이석(사외)	-
임시이사회	2007.06.26	각자 대표이사 선임(대표이사 추가) - 신임 대표이사 : 심상배, 손영철, 백정기	-
제1기 정기주주총회	2007.02.27	이사 중임 - 사외이사 : 손욱, 송재용, 황이석 (이상 3명)	-
(주)태평양 임시주주총회	2006.04.27	분할계획서 승인에 따른 신설법인((주)아모레퍼시픽)의 이사 선임 내역 - 사내이사 : 서경배, 이옥섭, 이해선, 심상배, 백정기, 배동현, 손영철 (이상 7명) - 사외이사 : 손욱, 송재용, 황이석 (이상 3명) - 대표이사 : 서경배	-

주) 당사의 이사 임기는 정관에 의하여, 사내이사는 3년, 사외이사는 1년부터 3년의 범위에서 주주총회 결의로 임기를 정함.

다. 최대주주의 변동

기 초(2014.01.01)			기 말(2014.6.30)		
최대주주	소유주식수	지분율	최대주주	소유주식수	지분율
(주)아모레퍼시픽그룹 외 8명	2,888,071	49.40%	(주)아모레퍼시픽그룹 외 8명	2,886,164	49.37%

주) 소유주식수 및 지분율은 보통주 기준 현황임.

라. 그 밖에 경영활동과 관련된 중요한 사항의 발생내용

【 분할 전 】

- 1945. 9. 5 태평양화학공업사 설립
- 1951. 1. ABC브랜드 발매
- 1959. 3 태평양화학공업(주) 설립 (법인 전환)
- 1963. 7. 국내 화장품업계 최초로 전문 미용사원제도 도입
- 1964. 5. 국내 최초로 화장품 수출 (오스카 화장품)
- 1964. 9. 방문판매제도 도입, 아모레(AMORE)브랜드 발매

- 1973. 4. 태평양화학공업(주) 기업공개
- 1973. 1. 국내 최초 한방인삼화장품 '삼미' 브랜드 발매
(이후, '설화'(1987), '설화수'(1997) 브랜드로 변경)
- 1973.11. 수원공장 준공 (용인군 기흥읍, 화장품 생산)
- 1978.10. 태평양 기술연구소 설립
- 1979. 2. 슈퍼부(가정용품사업본부) 발족
- 1980. 7. 대전공장 준공 (생활용품 생산)
- 1980.12. 제17회 수출의날 대통령표창 (1,000만불 수출 달성)
- 1984. 5. 뷰티센터 '아모레 1번가' 개설(명동, 미용서비스 제공)
- 1987. 3. 화장품, 생활용품, 건강식품 '88서울올림픽 공식 공급업체 지정
- 1987. 6. 태평양화학(주) 로 상호변경
- 1990. 9. 프랑스 현지법인 설립
- 1990.10. 김천공장 준공 (색조화장품 생산)
- 1991.10. 마몽드 브랜드 발매
- 1992. 1. 경영이념 선포 (인류봉사, 인간존중, 미래창조)
- 1992. 8. 태평양 기술연구원 준공(용인군 기흥읍)
- 1993. 3. (주)태평양 으로 상호변경
- 1993. 9. 무한책임주의 선언
- 1994. 8. 라네즈 브랜드 발매
- 1995. 7. 진천공장 준공(녹차 생산)
- 1995.10. 헤라 브랜드 발매
- 1996.10. 아이오페 브랜드 발매
- 1997. 4. 설화수 브랜드 발매
- 2000. 1. 미장센 브랜드 발매
- 2000. 6. 태평양 기술연구원 국가지정연구실 선정
- 2002. 3. 글로벌브랜드 AMOREPACIFIC 발매, 영문사명 AMOREPACIFIC 변경
- 2002. 7. 중국 상하이공장 준공
- 2003. 9. 윤리경영 선포 (21C 새로운 무한책임주의 실천)
- 2004. 4. 프랑스 현지법인 샤프트르 공장 준공
- 2004. 7. 브랜드샵 '휴플레이스(HUE Place)' 오픈
- 2004. 9. 한방화장품 '설화수' 홍콩 매장 오픈
- 2005. 4. (주)태평양 지주회사 체제로 전환 발표
- 2005. 7. (주)퍼시픽글라스 흡수합병
- 2005.12. 장원산업(주) 흡수합병
- 2005.12. 설화수 브랜드 4천억원 판매 달성
- 2005.12. 프랜차이즈 매장 '이니스프리 허브스테이션' 오픈
- 2006. 3. 회사 분할 이사회 결의
- 2006. 4. 임시주주총회 개최 및 분할계획서 승인

【 분할 후 】

- 2006. 6. 1 (주)태평양을 분할하여 설립
- 2006. 6.29 유가증권시장(KOSPI) 재상장
- 2006. 8. 'AMOREPACIFIC' 브랜드 일본 진출
- 2006. 9. MassBeauty & Sulloc (MB&S) 사업부문 출범
(매스뷰티 사업부문과 건강사업부문을 통합)

- 2007. 8. 라네즈 브랜드 백화점 입점 및 러시아 진출(롯데백화점 모스크바점)
- 2007. 9. 광주사업부 신사옥 준공
- 2007.12. 한울 브랜드 발매
- 2008. 2. 1 기업문화의 핵심가치 'AMOREPACIFIC WAY' 선포
- 2008. 4. 프리미엄 한방 헤어케어 브랜드 '려(呂)' 출시
- 2008. 9. 아모레퍼시픽 뷰티샵 '아리따움' 오픈
- 2008. 12. 대전사업부 신사옥 준공
- 2009. 6. 부산사업부 신사옥 준공
- 2010. 1. 이니스프리 사업부 '(주)이니스프리'로 독립법인 출범
- 2010. 6. 해외지주회사(Amorepacific Global Operations Limited) 설립
- 2010. 9. 기술연구원 제2연구동(미지움) 증축 완공
- 2010. 9. DJSI World 지수 편입
- 2011. 7. 해외지주회사 AGO의 프랑스 향수 기업 아닉구딸(Annick Goutal) 인수
- 2012. 5. 오산공장 완공
- 2013. 3. 본점소재지 이전(서울 중구 청계천로 100)

3. 자본금 변동사항

증자(감자)현황

(기준일 : 2014.06.30) (단위 : 원, 주)

주식발행 (감소)일자	발행(감소) 형태	발행(감소)한 주식의 내용				
		주식의 종 류	수량	주당 액면가액	주당발행 (감소)가액	비고
-	-	-	-	-	-	-
-	-	-	-	-	-	-

※ 당사는 최근 5사업연도 기간동안 자본금 변동사항이 없습니다.

4. 주식의 총수 등

가. 주식의 총수

2014년 6월 30일 본 보고서 작성기준일 현재 당사의 발행할 주식의 총수는 27,500,000주 (보통주 23,500,000주, 종류주 4,000,000주)이며, 현재까지 발행한 주식의 총수는 보통주 5,845,849주 입니다. 당사는 보통주 이외에 종류주(무의결권) 1,055,783주를 발행하였으며, 현재 유통주식수는 보통주 5,842,551주, 종류주 1,055,167주입니다.

주식의 총수 현황

(기준일 : 2014.06.30) (단위 : 주)

구분	주식의 종류			비고
	보통주	종류주	합계	
I. 발행할 주식의 총수	23,500,000	4,000,000	27,500,000	-
II. 현재까지 발행한 주식의 총수	5,845,849	1,055,783	6,901,632	-
III. 현재까지 감소한 주식의 총수	-	-	-	-
1. 감자 2. 이익소각 3. 상환주식의 상환 4. 기타	-	-	-	-
	-	-	-	-
	-	-	-	-
	-	-	-	-
IV. 발행주식의 총수 (II-III)	5,845,849	1,055,783	6,901,632	-
V. 자기주식수	3,298	616	3,914	-
VI. 유통주식수 (IV-V)	5,842,551	1,055,167	6,897,718	-

나. 자기주식 취득 및 처분 현황

당사는 자본시장과 금융투자업에 관한 법률(이하 "자본시장법") 제165조의2 이외의 사유로 회사 인적분할시 발생한 분할단주로서 보통주 3,298주와 종류주(기명,무의결권) 616주를 보유하고 있습니다. 2014년 보유중인 자기주식 중 처분한 주식은 없으며, 본 보고서 작성일 현재 보유하고 있는 자기주식은 보통주 3,298주, 종류주 616주입니다

- 자기주식 취득 및 처분 현황

(기준일 : 2014.06.30)

(단위 : 주)

취득방법	주식의 종류	기초수량	변동 수량			기말수량	비고	
			취득(+)	처분(-)	소각(-)			
배당 가능 이익 범위 이내 취득	직접 취득	장내 직접 취득	-	-	-	-	-	
			-	-	-	-	-	
		장외 직접 취득	-	-	-	-	-	-
			-	-	-	-	-	-
		공개매수	-	-	-	-	-	-
			-	-	-	-	-	-
	소계(a)	-	-	-	-	-	-	
		-	-	-	-	-	-	
	신탁 계약에 의한 취득	수탁자 보유수량	-	-	-	-	-	
			-	-	-	-	-	
		현물보유수량	-	-	-	-	-	
			-	-	-	-	-	
소계(b)	-	-	-	-	-	-		
	-	-	-	-	-	-		
기타 취득(c)	보통주	3,297	1	-	-	3,298	분할단주	
	종류주	613	3	-	-	616	분할단주	
총 계(a+b+c)	보통주	3,297	1	-	-	3,298	-	

	종류주	613	3	-	-	616	-
--	-----	-----	---	---	---	-----	---

다. 보통주외의 주식

당사는 회사 신설시 의결권이 없는 기명식 종류주를 발행하였으며, 세부내역은 다음과 같습니다.

[2014.6.30 현재]

(단위 : 주)

구 분		기명식종류주
발행주식수		1,055,783
주식의 내용	이익배당에 관한 사항	- 종류주식의 배당은 비참가적, 비누적적이며, 현금배당에 있어서만 보통주보다 액면금액을 기준으로 하여 연 1%를 더 배당하고 다만, 주식배당이 있을 경우에는 이를 적용하지 않음.
	잔여재산분배에 관한 사항	-
	상환에 관한 사항	-
	전환에 관한 사항	-
기 타		- 종류주식의 의결권은 없음. - 종류주식의 우선기한은 무기한임.

5. 의결권 현황

당사가 발행한 보통주식수는 5,845,849주이며, 정관상 발행할 주식 총수의 21.26%에 해당됩니다. 보통주 외에 1,055,783주의 종류주를 발행하였으며, 발행주식 중 회사가 보유하고 있는 자기주식은 보통주 3,298주이며, 자기주식수와 종류주를 제외할 경우 의결권행사 가능 주식수는 5,842,551주입니다.

(기준일 : 2014.06.30)

(단위 : 주)

구 분	주식의 종류	주식수	비고
발행주식총수(A)	보통주	5,845,849	-
	종류주	1,055,783	-
의결권없는 주식수(B)	보통주	3,298	자기주식
	종류주	1,055,783	-
정관에 의하여 의결권 행사가 배제된 주식수(C)	보통주	-	-
	종류주	-	-
기타 법률에 의하여 의결권 행사가 제한된 주식수(D)	보통주	-	-
	종류주	-	-
의결권이 부활된 주식수(E)	보통주	-	-
	종류주	-	-
의결권을 행사할 수 있는 주식수 (F = A - B - C - D + E)	보통주	5,842,551	-

	종류주	-	-
--	-----	---	---

6. 배당에 관한 사항 등

가. 배당에 관한 사항

당사는 정관에 의거 이사회 결의 및 주주총회의 결의를 통하여 매년 배당을 실시하고 있습니다. 지주회사 체제하에서 사업회사인 당사는 안정적인 현금 창출 능력과 지주회사로의 배당이 요구됩니다. 또한 창출된 현금의 핵심사업 집중을 통한 시장 리더십 강화와 미래 성장 동력 확보를 위한 분야 및 미래 비전 달성을 위한 시설규모 확장에 투자하고자 합니다. 이러한 현금의 사용은 투자의 효율성을 제고하고 지속적인 성장을 통해 주주가치 증대 및 배당가능이익의 증가에 기여할 것을 확신합니다. 그럼에도 불구하고 당사는 2006년 6월 회사신설 후 주주중심의 경영을 실현하고자 지속적으로 배당을 실시해 오고 있습니다. 배당성향을 기준으로 2006년 55.4%(회사신설일 기준임), 2007년 19.4%, 2008년 20.3%, 2009년 16.8%, 2010년 14.4%, 2011년 14.1%, 2012년 16.3%, 2013년 16.6%의 배당을 하였습니다. 향후에도 당사는 미래의 성장과 이익의 주주 환원을 균형있게 고려하여 배당을 실시할 계획입니다.

나. 배당에 관한 회사의 정관 내용

제9조 (종류주식의 수와 내용)

- ① 이 회사가 발행할 종류주식은 의결권 없는 배당우선주식(이하 “종류주식”이라 칭함)으로 하며, 그 발행주식의 수는 사백만주로 한다.
- ② 종류주식에 대하여는 액면금액을 기준으로 연 3%이상으로 하여 발행시에 이사회가 정한 우선배당율에 따른 금액을 현금으로 우선 배당한다.
- ③ 보통주식의 배당율이 종류주식의 배당율을 초과할 경우에는 그 초과분에 대하여 보통주식과 동일한 비율로 참가시켜 배당한다.
- ④ 종류주식에 대하여 어느 사업연도에 있어서 소정의 배당을 하지 못한 경우에는 누적된 미배당분을 다음 사업연도의 배당시에 우선하여 배당한다.
- ⑤ 종류주식에 대하여 소정의 배당을 하지 아니한다는 결의가 있는 경우에는 그 결의가 있는 총회의 다음 총회부터 그 우선적 배당을 한다는 결의가 있는 총회의 종료시까지의 의결권이 있는 것으로 한다.
- ⑥ 종류주식의 존속기간은 발행일로부터 10년으로 하고 이 기간 만료와 동시에 보통주식으로 전환된다. 그러나 위 기간 중 소정의 배당을 하지 못한 경우에는 소정의 배당을 완료할 때까지 그 기간을 연장한다. 이 경우 전환으로 인하여 발행할 주식에 대한 이익의 배당에 관하여는 제13조의 규정을 준용한다.

제13조 (신주의 배당기산일)

회사가 유상증자, 무상증자 및 주식배당에 의하여 신주를 발행하는 경우 신주에 대한 이익의 배당에 관하여는 신주를 발행한 때가 속하는 영업연도의 직전영업연도말에 발행된 것으로 본다.

제19조 (전환사채의 발행)

- ⑤ 전환으로 인하여 발행하는 주식에 대한 이익의 배당과 전환사채에 대한 이자의 지급에 관하여는 제13조의 규정을 준용한다.

제53조 (이익금의 처분)

이 회사는 매 사업년도 이익금(이월이익잉여금 포함)을 다음과 같이 처분한다.

1. 이익준비금(상법상의 이익준비금)
2. 기타의 법정적립금
3. 배당금
4. 임의적립금
5. 기타의 이익잉여금처분액
6. 차기 이월이익잉여금

제55조 (이익배당)

- ① 이익의 배당은 금전과 주식으로 할 수 있다.
- ② 이익의 배당을 주식으로 하는 경우 회사가 수종의 주식을 발행한 때에는 주주총회의 결의로 그와 다른 종류의 주식으로도 할 수 있다.
- ③ 제1항의 배당은 매 결산기말 현재의 주주명부에 기재된 주주 또는 등록된 질권자에 지급한다.

제56조 (중간배당)

- ① 이 회사는 6월 30일 현재 주주명부에 기재된 주주에게 이사회 결의로써 금전으로 이익 배당을 할 수 있다.
- ② 제 1항의 중간배당에 관한 결의는 제1항의 기준일로부터 45일 내에 하여야 한다.
- ③ 중간배당은 직전결산기의 대차대조표상의 순자산액에서 다음 각호의 금액을 공제한 액을 한도로 한다.
 1. 직전결산기의 자본금의 액
 2. 직전결산기까지 적립된 자본준비금과 이익준비금의 합계액
 3. 상법시행령에서 정하는 미실현이익
 4. 직전결산기의 정기주주총회에서 이익배당하기로 정한 금액
 5. 직전 결산기까지 정관에 규정 또는 주주총회의 결의에 의하여 특정 목적을 위한 적립한 이익준비금
 6. 중간배당에 따라 당해 결산기에 적립하여야 할 이익준비금
- ④ 사업년도개시일 이후 제1항의 기준일 이전에 신주를 발행한 경우(준비금의 자본전입, 주식배당, 전환사채의 전환청구, 신주인수권부사채의 신주인수권 행사의 경우를 포함한다)에는 중간배당에 관하여는 당해 신주는 직전사업년도말에 발행된 것으로 본다.
- ⑤ 중간배당을 할 때에는 종류주식에 대하여도 보통주식과 동일한 배당률을 적용한다.

제57조 (배당금지청구권의 소멸시효)

- ① 배당금의 지급청구권은 5년간 이를 행사하지 아니하면 소멸시효가 완성한다.
- ② 제1항의 시효의 완성으로 인한 배당금은 이 회사에 귀속한다.

부 칙 제6조 (우선주식에 대한 경과조치)

제9조의 규정에도 불구하고, 이 회사의 설립시에 발행하는 주식회사 태평양의 기명식 우선주식을 보유하고 있는 주주들에게 배정할 이 회사의 우선주식은 이 회사의 설립전 주식회사 태평양이 개정 상법 시행일(1996.10.1) 이전에 발행한 우선주식(보통주식 배당률 + 1% 추가 현금배당 우선주)과 동일한 내용의 우선주식으로 한다.

다. 최근 3사업연도 배당에 관한 사항

구 분	주식의 종류	제 8 기	제 7 기	제 6 기
-----	--------	-------	-------	-------

주당액면가액 (원)		5,000	5,000	5,000
당기순이익 (백만원)		270,810	276,314	318,809
주당순이익 (원)		38,842	39,080	46,212
현금배당금총액 (백만원)		44,888	44,888	44,888
주식배당금총액 (백만원)		-	-	-
현금배당성향 (%)		16.6	16.3	14.1
현금배당수익률 (%)	보통주	0.7	0.5	0.6
	종류주	1.6	1.7	2.3
주식배당수익률 (%)	보통주	-	-	-
	종류주	-	-	-
주당 현금배당금 (원)	보통주	6,500	6,500	6,500
	종류주	6,550	6,550	6,550
주당 주식배당 (주)	보통주	-	-	-
	종류주	-	-	-

주1) 상기 내용은 개별재무제표 기준으로, 한국채택국제회계기준에 따라 작성됨.

주2) 주당순이익은 보통주 기준임.

II. 사업의 내용

1. 사업의 개요

당사는 화장품 사업, 생활용품 사업, 녹차사업을 영위하고 있으며, 신규 사업의 진출없이 지속적으로 핵심역량에 집중할 예정입니다.

가. 사업부문별 현황

(1) 화장품 산업

1) 산업의 특성

국내 화장품 산업은 경제성장과 함께 발전을 거듭하고 있으며, 특성상 국내 경기의 영향을 직접적으로 받는 산업 중 하나로 국내 민간소비와 화장품 시장의 성장세는 비슷한 트렌드를 보이고 있습니다. 현재 국내 화장품 업계는 당사를 비롯해 LG생활건강, 더페이스샵, 미샤 등의 국내업체와 L'Oreal, E.Lauder 등의 다국적기업이 저성장 경제, 글로벌화, 유통환경의 급변 등 불확실한 경제 환경 속에서 치열한 경쟁을 지속하고 있습니다. 이러한 상황에서 급변하는 소비자의 수요패턴 변화에 부합하는 신상품을 적기에 개발하는 능력과 강한 마케팅 능력, 브랜드 이미지 제고, 상품의 차별화 및 안정적 재무구조의 확보 등은 향후 성장여부를 가름하는 요인들로 볼 수 있습니다. 또한, 화장품 산업에는 다른 산업분야와 달리 인간의 건강과 아름다움에 관련되는 욕구를 충족시켜주는 특수한 효익을 가지고 있기 때문에 생산, 유통, 판매, 광고 및 소비에 이르기까지 여러가지 법률적인 제약이 있습니다.

2) 산업의 성장성

화장품은 전형적인 다품종 소량생산 제품으로 유행에 민감한 대표적 패션상품입니다. 세계 경기 둔화로 국내경제가 위축되어 가계구매력이 저하되기도 했으나, 소득과 소비의 양극화 현상이 진행되면서 고가 중심의 소비층과 합리적인 소비계층으로 양분화 되어 각각의 시장이 지속적인 성장세를 보여주고 있습니다. 최근 국내 소비자들은 높은 물가상승률로 인해 소비자들의 가치분 소득이 감소하여, 합리적인 구매행태를 보였으며, 멀티채널, 멀티브랜드를 이용하는 고객이 크게 증대했습니다. 이러한 가치 소비가 늘어나면서 히트 상품에 따라 채널을 이동하는 경향을 보였고, 브랜드 보다 상품을 중요시한 소비가 이루어졌습니다. 또한, 대용량 제품 및 기획상품 등 합리적 가격의 상품을 선호하는 경향을 보였으며, 이러한 기능성 상품에 대한 소비자의 니즈에 대응하여 화장품 기업들은 복합 기능 상품을 지속적으로 출시하기도 하였습니다. 따라서 매력있는 브랜드와 혁신상품을 개발하고 품질향상에 노력한다면 화장품 산업은 꾸준한 성장이 가능하리라 생각됩니다.

3) 경기변동의 특성 및 계절성

화장품 산업은 소비재 산업으로서 고객의 주목을 받기 위한 차별적인 신상품 개발과 마케팅, 유통경로 확보 등이 중요합니다. 또한, 상품의 가치증대를 위해 디자인, 포장, 광고 등 이미지 제고를 위한 투자가 필요하며, 다품종 소량 판매로 인한 물류기반 확보가 필요합니다. 패션 트렌드에 민감한 여성들이 주요 고객인 산업 특성으로 인해 상품의 수명주기가 짧고, 계절적 수요 변동과 개인별 선호 차이로 인해 상품의 종류가 매우 다양한 특성을 가지고 있습니다. 최근에는 여성들 뿐만 아니라 남성 화장품 소비 또한 확대되면서 젊은 남성층의 화장품 관여도가 높아졌으며, 남성 상품의 유형도 다양화되었습니다.

4) 국내시장 여건

세계경기 둔화로 인한 국내경기 침체에도 국내 화장품 시장 규모는 원브랜드숍과 면세점이 국내 화장품 시장 성장을 주도하며 지속적인 성장세를 이어가고 있습니다. 중저가 시장으로의 트레이딩 다운(Trading down)현상으로 럭셔리 시장의 성장세는 둔화된 반면 저가 화장품 시장은 지속적인 고성장을 보여주고 있습니다. 특히 후발 기업들이 성공적으로 시장에 안착하면서 업계간의 건전한 경쟁을 통해 이러한 고성장을 기록한 것으로 분석됩니다. 합리적 소비 트렌드 확산과 온라인 소비자 저변이 확대되면서 온라인과 홈쇼핑 채널 볼륨이 확대되는 반면 할인점 채널은 국내 주요 할인점 채널 자체의 성장세 둔화로 성장세가 소폭 감소했습니다.

5) 해외시장 여건

해외 사업은 글로벌 기업으로 자리매김 하기 위한 당사의 핵심 성장동력입니다. 중국을 중심으로 한 아시아 시장에서는 라네즈, 마몽드, 설화수, 이니스프리의 브랜드의 인지도 강화와 적극적인 유통 채널 확대에 역점을 두고 있습니다.

프랑스, 미국 등 선진 시장에서는 사업 구조 효율화에 이어 수익성 개선과 프리미엄 브랜드 이미지 확보를 중점적으로 추진하였고 가시적인 성과를 이루어내고 있습니다. 특히 미주 사업은 글로벌 프리미엄 브랜드, 아모레퍼시픽과 설화수를 고급 백화점과 프리미엄 전문점에 유통시킴으로써 좋은 성과를 보여주고 있으며, 아시아 고객을 대상으로 하는 아모레 전문점 사업 확대를 통해 수익성을 동반한 성장의 발판을 다지고 있습니다.

6) 회사의 경쟁우위 요소

화장품사업에서는 럭셔리 브랜드의 성공적인 신제품 출시와 차별화된 고객 서비스를 기반으로 백화점 채널에서 경쟁사 대비 안정적인 성과를 보이며 채널 점유율을 지속적으로 확대하였으며, 면세 채널은 여행객 수의 증가 및 신규 브랜드 런칭에 힘입어 견고한 매출 성장을 달성하였습니다. 또한, 프리미엄 시장에서 아리따움은 고객 니즈를 충족시킨 트렌디한 상품의 출시 및 히트상품의 지속적인 판매 확대를 통해 견고하게 성장하였고, 신성장 채널인 온라인, 홈쇼핑 등에서도 성공적인 사업확대로 화장품사업 전체매출은 지속적인 성장세를 이어가고 있습니다.

(2) 생활용품 및 녹차 산업

1) 산업의 특성

생활용품은 성숙기에 접어든 시장에서 다수의 공급자가 치열한 경쟁을 벌이고 있는양상이며, 대형 할인점의 강제휴무 도입과 신유통 채널의 증가로 유통구조의 급변이 일어나고 있습니다. 이에 각사는 브랜드 이미지 제고와 효과적인 마케팅, 가격정책 등을 사업의 중요한 관리지표로 삼고 있습니다.

또한 국내 녹차산업은 웰빙에 대한 관심 등으로 매년 꾸준한 성장을 하고 있으며, 생활속의 문화 음료로 자리매김하고 있습니다.

2) 산업의 성장성

경기회복 지연에 따른 소비자들의 구매력 감소와 업체간 경쟁으로 시장이 과열되는 경향이 있었으나, 웰빙 열풍과 고기능 상품 출시에 따른 프리미엄 시장 활성화와 소비자 니즈의 다양화에 따른 틈새시장 개척과 시장 차별화 등으로 생활용품 시장이 활성화 되고 있습니다.

녹차산업의 경우 건강한 생활에 대한 관심의 증가 등으로 녹차에 대한 관심이 증가 되면서 녹차와 관련한 여러 가지 상품이 경쟁적으로 출시되고 있고, 녹차의 효능을 활용한 다양한 제품의 개발로 국내 녹차시장은 꾸준히 성장하고 있습니다.

3) 국내시장 여건

경기침체와 물가상승 등에 따른 소비자들의 구매력 감소와 업체간 경쟁으로 시장이 과열되는 경향이 있었으나, 다양한 고객의 니즈에 부합하는 다양화된 기능성 라인과 프리미엄 제품 출시를 통해 프리미엄 시장이 활성화 되었고 자연주의 및 유기농 제품을 선호하는 웰빙 트렌드를 반영한 시장 차별화 등으로 생활용품 시장이 활성화 되고 있습니다.

녹차산업의 경우 지난 몇 년간 기업 간의 경쟁은 더욱 치열해 지고 있고 이에 여러 회사에서 한국인의 입맛에 맞는 녹차의 개발과 녹차에 함유된 기능성 성분을 이용한 새로운 상품 및 유통경로의 개발 등을 위해 노력하고 있습니다. 최근에는 잎차와 유기농차 등 프리미엄제품 판매가 증가세에 있어 기업간 프리미엄 시장 진출에 힘쓰고 있습니다.

4) 회사의 경쟁우위 요소

기능성 프리미엄 상품확대를 통해 헤어·바디·오랄 등 전 카테고리에서 점유율을 상승시키며 시장 리더십을 강화하였습니다. 헤어케어 대표 브랜드인 미장센과 러, 그리고 바디케어 브랜드인 해피바스는 채널 맞춤형 상품을 출시하여 채널 대응력을 높였고, 2012년 런칭된 한방 바이오 브랜드 일리는 프리미엄 바디케어 시장에서 소비자들의 좋은 반응을 얻고 있습니다. 녹차산업의 경우 프리미엄 블랜딩 티와 기능성 음료 등으로 제품 포트폴리오를 한층강화하였으며 백화점 티숍과 오설록 티하우스에서는 고객 체험 및 서비스 공간을 지속적으로 창출하며 고객 점점 영역을 확대한 결과 전년 대비 매출 성장을 달성했습니다.

나. 회사의 중점 추진 사항

아모레퍼시픽은 시장 대응력을 높인 혁신상품의 출시와 적극적인 해외사업 확장으로 견실한 매출 성장세를 이어갔습니다.

(1) 화장품 산업

화장품사업에서는 럭셔리 브랜드의 성공적인 신제품 출시와 차별화된 고객 서비스를 기반으로 백화점 채널에서 신규고객 유입을 확대하였으며, 면세 채널은 여행객 수의 증가로 견고한 매출 성장을 달성하였습니다. 또한, 프리미엄 시장에서 아리따움은 고객 니즈를 충족시킨 트렌디한 신제품 출시와 히트상품 판매 확대를 통해 견고하게 성장하였고, 신성장 채널인 온라인, 홈쇼핑 등에서도 성공적인 사업 확대를 이루었습니다.

해외사업에서는 성장시장인 중국과 아세안에서 설화수, 이니스프리, 에뛰드 등 신규브랜드의 성공적인 진입 및 매장 오픈을 통해 높은 성장세를 이어갔고, 선진시장인 미국과 일본 등에서도 기존 사업의 경쟁력을 강화함과 동시에 신규 채널에 적극 진출하여 높은 성과를 이루었습니다.

(2) 생활용품 및 녹차 산업

생활용품사업에서는 기능성 프리미엄 상품확대를 통해 헤어·바디·오랄 등 전 카테고리에서 점유율을 상승시키며 시장 리더십을 강화하였습니다. 헤어케어 대표 브랜드인 미장센과 러, 그리고 바디케어 브랜드인 해피바스는 채널 맞춤형 상품을 출시하여 채널 대응력을 높였고, 2012년 런칭된 한방 바이오 브랜드 일리는 프리미엄 바디케어 시장에서 소비자들의 좋은 반응을 얻고 있습니다. 한편 녹차 사업은 프리미엄화 전략과 고객접점 확대를 통해 고성장을 지속하고 있습니다.

녹차사업은 오설록과 백화점 중심의 프리미엄 카테고리의 판매 확대를 통해 오설록브랜드 인지도를 강화하였습니다. 또한 수익성 개선을 동반한 매출 성장을 보여주었습니다. 오설록 카페의 출점 확대 및 온/오프 라인 연계 프로그램을 통해 젊은 신규고객 확보를 위해 노력하고 있습니다.

다. 공시대상 사업부문의 구분

사업부문	주요 재화	매출비중
화장품 사업부문	기초 화장품, 메이크업 제품 등	87.6%
MC&S 사업부문	개인 생활용품, 녹차 등	12.4%

주) 상기 매출비중은 공시서류작성기준일 현재 기준임.

라. 시장점유율 등

당사의 최근 사업연도 화장품시장 점유율은 아래 표와 같습니다.

구 분	주요제품	2013년말	2012년말	2011년말
화장품	기초화장품, 색조화장품 등	32.0%	29.8%	27.8%
생활용품	헤어, 바디 등	22.5%	21.8%	22.3%

※ 칸타월드패널 데이터 기준

- 화장품 부문 : 상기 시장점유율은 남성 및 베이비 화장품, 향수, 외국인 대상 및 업소용 화장품 판매는 집계대상에서 제외한 수치임.

- 생활용품 부문 : 상기 시장점유율은 헤어부분 5대(샴푸, 린스, 트리트먼트, 정발, 염모) 카테고리 및 바디부분 2대(바디워시, 바디로션) 카테고리에 대한 수치임. 단, 외국인 대상 및 업소용 생활용품 판매, 방향제 및 입욕제 등의 카테고리는 집계대상에서 제외함.

※ 상기 시장점유율은 각 사별 추정치와 차이가 있을 수 있음.

2. 주요 제품 및 원재료 등

가. 주요 제품 등의 현황

(단위 : 백만원)

사업부문	매출유형	품 목	구체적용도	주요상표등	매출액	비율
화장품 사업부문	제품 및 상품	기 초	세안,보습	설화수, 헤라, 아이오페, 한울라네즈, 마몽드, 오딧세이 등	1,662,578	87.6%
		메이컵	피부화장			
		기 타	향수 등			
MC&S 사업부문	제품 및 상품	개인용 생활용품	모발, 구강, 바디 케어 제품	미장선, 해피바스, 덴트를, 러, 송염, 메디안 등	235,951	12.4%
		녹차	녹차류	설록차		
합 계				-	1,898,529	100.0%

나. 주요 제품 등의 가격변동추이

(단위 : 원/개)

품 목		제9기 반기	제8기	제7기
화장품	아이오페 모이스트젠 소프너	19,500	20,800	20,800

사업부문	라네즈 밸런싱 에멀전	18,200	18,200	18,200
	마몽드 토탈솔루션 크림	20,800	20,800	20,800
MC&S 사업부문	미장센 펄 샤이닝샴푸	8,560	8,560	8,560
	메디안 마린치약	5,120	5,120	5,120

다. 주요 원재료 등의 현황

(단위 : 백만원)

사업 부문	매입 유형	품 목	구체적용도	매입액	비율	비 고
화장품 사업부문	원재료	PRIPURE3759(Phytosqualane), BUTYLENE GLYCOL, 자음단, ARBUTIN, DC 345 FLUID 등	스킨,로션 등 각종 화장품 원료	75,509	15.8%	CIBA, (주)에이씨티,(주)모아캠, (주)바이오랜드, (주)삼미캠 등
	부재료	용기,캡, 단상자 등	보조재	191,675	40.0%	(주)태신인팩, (주)퍼시픽글라스
	상품	V=B, 톨리타렘피카 등	화장품	76,721	16.0%	프랑스 현지법인 등
	소 계			343,906	71.8%	-
MC&S 사업부문	원재료	Dow Corning 5-7137 Emulsion, FRUITY FRESH SH-9200, N5023, Miami L-30, 송염치약캡슐, 녹차 등	샴푸,비누, 치약,녹차 등의 원료	54,532	11.4%	(주)미원상사,(주)로디아실리카, (주)삼미캠, (주)바이오랜드, (주)장원 등
	부재료	용기,캡, 여과지, 단상자 등	보조재	70,459	14.7%	선일공업, (주)태신인팩 등
	상품	칫솔, 다기 등	생활용품	9,844	2.1%	-
	소 계			134,835	28.2%	-
합 계	원 재 료			130,041	27.2%	-
	부 재 료			262,134	54.8%	-
	상 품			86,565	18.1%	-
	합 계			478,741	100.0%	-

라. 주요 원재료 등의 가격변동추이

(단위 : 원/KG)

구 분		제9기 반기	제8기	제7기
화장품 사업부문	PRIPURE 3759(Phytosqualane)	49,300	48,080	43,960
	BUTYLENE GLYCOL(1,3)	3,419	3,572	4,682
	자음단(신)	19,700	19,701	20,130
MC&S 사업부문	Dow Corning 5-7137 Emulsion	3,700	3,700	3,700
	FRUITY FRESH SH-9200	29,167	21,825	25,373

주1) BUTYLENE GLYCOL(1,3) : 환율변동에 따른 일시적 단가 하락주

주2) FRUITY FRESH SH-9200 : 항공발주에 따른 국내단가 인상영향

(1) 산출기준

각 사업부문의 주요 제품별로 사용되는 원재료 품목을 1개 이상씩을 선정하여, 매입가격을 기준으로 1년간 이동평균법을 적용하여 계산된 단가임.

(2) 주요 가격변동원인

시장 수요 변동에 따른 원재료 가격 변동 및 환율변동 등

3. 생산 및 설비에 관한 사항

가. 생산능력 및 생산능력의 산출근거

(1) 생산능력

(단위 : 백만원)

사업부문	품 목	사업소	제9기 반기	제8기	제7기
화장품	기초화장품	스킨케어사업장(오산)	779,019	1,492,489	1,228,599
사업부문	색조화장품	메이크업사업장(오산)	386,931	545,005	387,228
MC&S	비누,치약 등	매스뷰티사업장(대전)	725,214	1,301,065	1,036,442
사업부문	녹차 등	설록차사업장(진천)	89,359	177,612	103,101
합 계			1,980,523	3,516,172	2,755,370

(2) 생산능력의 산출근거

1) 산출방법 등

① 산출기준 : 표준생산능력

- 제품특성상 정상기계 가동시간을 생산능력으로 보게 되므로 실제와 다를 수 있으며, V.A.T 등을 포함한 판매가로 산정된 금액임.
- 설록차사업장의 경우 1일 3교대 기준으로 산정함.

② 산출방법

생산능력 = {사업소별 실체가동시간 ÷ 생산능력 가동시간} 으로 산출

※ 기간별 생산능력(금액)은 제품 mix로 인한 금액 차이가 발생할 수 있음.

2) 평균가동시간

사 업 소	일일평균가동시간(hr)	가동일수(일)
스킨케어사업장(오산)	7.4	122
메이크업사업장(오산)	7.6	122
매스뷰티사업장(대전)	6.4	122
설록차사업장(진천)	5.0	122

나. 생산실적 및 가동률

(1) 생산실적

(단위 : 백만원)

사업부문	품 목	사 업 소	제9기 반기	제8기	제7기
화장품	기초화장품	스킨케어사업장(오산)	766,327	1,492,489	1,392,617
사업부문	색조화장품	메이크업사업장(오산)	393,274	545,005	406,197

MC&S 사업부문	비누,치약 등	매스뷰티사업장(대전)	623,604	1,117,225	931,597
	녹차 등	설록차사업장(진천)	60,566	116,786	92,409
합 계			1,843,770	3,271,505	2,822,820

(2) 당해 사업연도의 가동률

(단위 : 시간)

사업소	가동가능시간	실제가동시간	평균가동률
스킨케어사업장(오산)	915	900	98.4%
메이크업사업장(오산)	915	930	101.6%
매스뷰티사업장(대전)	915	787	86.0%
설록차사업장(진천)	915	612	66.8%
합 계	3,660	3,228	88.2%

다. 생산설비의 현황 등

(1) 생산설비의 현황

[자산항목 : 토지]

(단위 : 백만원)

사업소	소유형태	소재지	기초 장부가액	반기증감		반기 상각	기타 (환율변동)	기말 장부가액	비 고
				증가	감소				
본사	자가보유	서울 용산구 한강로 등	552,785	13,538	0	0	0	566,324	-
공장	자가보유	오산,대전,진천 등	134,301	0	0	0	0	134,301	-
물류	자가보유	인천시 가좌동 등	32,857	0	0	0	0	32,857	-
기타	자가보유	연구소 등	184,871	0	0	0	0	184,871	-
해외	자가보유	중국,프랑스 등	1,777	0	0	0	-88	1,689	-
합 계			906,590	13,538	0	0	-88	920,041	-

[자산항목 : 건물]

(단위 : 백만원)

사업소	소유형태	소재지	기초 장부가액	반기증감		반기 상각	기타 (환율변동)	기말 장부가액	비 고
				증가	감소				
본사	자가보유	서울 용산구 한강로 등	74,338	0	0	1,182	0	73,156	-
공장	자가보유	오산,대전,진천 등	212,190	118	1,572	3,218	0	207,518	-
물류	자가보유	인천시 가좌동 등	28,352	0	4,993	641	0	22,718	-
기타	자가보유	연구소 등	109,470	1,009	0	2,283	0	108,197	-
해외	자가보유	중국,프랑스 등	28,219	79,993	0	925	-4,957	102,331	-
합 계			452,569	81,121	6,566	8,248	-4,957	513,920	-

[자산항목 : 구축물]

(단위 : 백만원)

사업소	소유형태	소재지	기초 장부가액	반기증감		반기 상각	기타 (환율변동)	기말 장부가액	비 고
				증가	감소				
본사	자가보유	서울 용산구 한강로 등	3,241	9	0	88	0	3,163	-

	축물								
공장	자가보유 구 축물	오산,대전,진천 등	17,628	77	0	621	0	17,084	-
물류	자가보유 구 축물	인천시 가좌동 등	1,047	0	16	40	0	991	-
기타	자가보유 구 축물	연구소 등	12,263	0	0	427	0	11,836	-
해외	자가보유 구 축물	중국,프랑스 등	409	30	0	39	-20	380	-
합계			34,588	116	16	1,215	-20	33,454	-

[자산항목 : 기계장치]

(단위 : 백만원)

사업소	소유형태	소재지	기초 장부가액	반기증감		반기 상각	기타 (환율변동)	기말 장부가액	비 고
				증가	감소				
본사	자가보유	서울 용산구 한강로 등	9,026	642	0	382	0	9,285	-
공장	자가보유	오산,대전,진천 등	121,018	5,426	144	7,425	0	118,875	-
물류	자가보유	인천시 가좌동 등	35,452	399	7,783	1,068	0	27,000	-
기타	자가보유	연구소 등	2,229	379	0	403	0	2,205	-
해외	자가보유	중국,프랑스 등	6,771	9,539	44	670	-756	14,840	-
합 계			174,496	16,385	7,971	9,949	-756	172,205	-

[자산항목 : 차량운반구]

(단위 : 백만원)

사업소	소유형태	소재지	기초 장부가액	반기증감		반기 상각	기타 (환율변동)	기말 장부가액	비 고
				증가	감소				
본사	자가보유	서울시 용산구 한강로 등	578	10	0	86	0	502	-
공장	자가보유	오산,대전,진천 등	161	20	0	22	0	158	-
물류	자가보유	인천시 가좌동 등	33	0	0	6	0	27	-
기타	자가보유	연구소 등	35	0	0	8	0	27	-
해외	자가보유	중국,프랑스 등	23	0	7	3	-1	12	-
합 계			830	29	7	125	-1	725	-

[자산항목 : 공구기구]

(단위 : 백만원)

사업소	소유형태	소재지	기초 장부가액	반기증감		반기 상각	기타 (환율변동)	기말 장부가액	비 고
				증가	감소				
본사	자가보유	서울시 용산구 한강로 등	470	50	0	148	0	372	-
공장	자가보유	오산,대전,진천 등	18,416	2,548	0	5,850	0	15,114	-
물류	자가보유	인천시 가좌동 등	0	0	0	0	0	0	-
기타	자가보유	연구소 등	0	0	0	0	0	0	-
해외	자가보유	중국,프랑스 등	1,541	1,105	29	287	-125	2,206	-
합 계			20,426	3,703	29	6,285	-125	17,691	-

[자산항목 : 집기비품]

(단위 : 백만원)

사업소	소유형태	소재지	기초 장부가액	반기증감		반기 상각	기타 (환율변동)	기말 장부가액	비 고
				증가	감소				
본사	자가보유	서울시 용산구 한강로 등	117,546	9,723	412	15,393	0	111,464	-
공장	자가보유	오산,대전,진천 등	4,043	75	0	1,023	0	3,094	-
물류	자가보유	인천시 가좌동 등	2,386	404	8	533	0	2,249	-
기타	자가보유	연구소 등	20,552	4,287	83	6,538	0	18,218	-
해외	자가보유	중국,프랑스 등	31,135	12,835	52	10,168	-1,061	32,690	-
합 계			175,661	27,324	556	33,654	-1,061	167,714	-

(2) 설비의 신설·매입 계획 등

■진행중인 투자

(단위 : 백만원)

사업부문	구분	투자기간	투자대상자산	투자효과	총투자액	기투자액	향후투자액	비 고
영업	매입 기타	2014.01.01. ~2014.12.31	집기, 공사비 등	판매 증대	76,115	18,904	57,211	-
생산	증설 수선	2014.01.01. ~2014.12.31	건물, 기계장치, 환경설비 등	생산효율성 제고	76,146	22,284	53,862	-
연구	기타	2014.01.01. ~2014.12.31	기술개발, 지적 재산권 등	연구개발	9,500	3,358	6,142	-
기타	신설 매입	2014.01.01. ~2014.12.31	공사비, 전산장비, 집기 등	경영효율성 제고	205,912	83,597	122,315	-
합 계				-	367,673	128,143	239,530	-

4. 매출에 관한 사항

가. 매출실적

(단위 : 백만원)

사업부문	매출유형	품 목	제9기 반기	제8기 반기	제7기 반기	
화장품 사업부문	상품 제품	기초 / 색조화장품	수출	73,148	59,946	40,567
			내수	1,271,941	1,083,497	1,042,731
			해외법인	428,685	320,350	242,094
			합계	1,773,775	1,463,794	1,325,391
MC&S 사업부문	상품 제품	개인용제품/ 생활용품 등	수출	2,363	3,230	698
			내수	233,588	235,489	222,148
			합계	235,951	238,719	222,846
합 계			수출	75,511	63,177	41,265
			내수	1,505,529	1,318,986	1,264,879
			해외법인	428,685	320,350	242,094
			연결조정	-111,197	-99,725	-79,974
			합계	1,898,529	1,602,788	1,468,264

나. 판매경로 및 판매방법 등

(1) 판매경로

구 분	판 매 경 로	매출액비중 (%)	비 고
화장품 사업부문	전문점	12.0	-
	할인점	4.5	-
	온라인	10.2	-
	인적판매	15.5	주)
	백화점	8.5	-
	면세점	15.6	-
	기타	13.5	
	해외법인	20.2	-
	계	100.0	-
MC&S 사업부문	대리점	43.1	-
	직거래(할인점 등)	42.6	-
	설류	14.3	-
	계	100.0	-

주) 인적판매는 방문판매 등의 매출 경로를 의미합니다.

(2) 판매방법 및 조건

- ① 대금회수 : 현금 및 60일 이내 어음결제 또는 개별 계약조건 (판매 경로별로 상이)
- ② 부대비용의 부담 : 제품운송비 등 제반비용은 회사에서 부담 (판매 경로별로 상이)

(3) 판매전략

- ① 상품 판매촉진 및 기업이미지 제고를 위한 광고활동 전개
- ② 시장조사 기능의 강화
- ③ 경쟁우위의 차별화된 상품개발(HIT상품) 및 육성
- ④ CEM활동을 통한 고객 집객력 확대 등

5. 수주상황

당사의 주요 판매경로(대리점, 할인점, 인적판매 등)의 특성상 장기매출 또는 수주계약을 체결하고 있지 않습니다.

6. 시장위험과 위험관리

가. 재무위험관리요소

연결회사는 여러 활동으로 인하여 시장위험(환위험, 이자율 위험), 신용위험 및 유동성 위험과 같은 다양한 금융 위험에 노출되어 있습니다.

중간연결재무제표는 연차 연결재무제표에서 요구되는 모든 재무위험관리와 공시사항을 포함하지 않으므로 2013년 12월 31일의 연차연결재무제표를 참고하시기 바랍니다.

연결회사의 위험관리부서 및 기타 위험관리정책에는 전기말 이후 중요한 변동사항이 없습니다.

나. 유동성 위험

전기말과 비교하여 금융부채에 대한 계약상 할인되지 않은 현금흐름에 대한 중요한 변동은 없습니다.

7. 파생상품 및 풋백옵션 등 거래현황

(1) 보고기간말 현재 파생금융상품의 평가내역은 다음과 같습니다(단위:백만원).

구 분	2014.6.30		2013.12.31	
	자산	부채	자산	부채
비유동성 파생상품 :				
통화선도계약		62	-	181

보고기간말 현재 관련 신용위험의 최대 노출금액은 보고기간말 파생상품의 공정가치입니다.

연결회사는 환율변동에 따른 외화차입금 변동위험을 관리하기 위하여 통화선도계약을 체결하였으며, 보고기간말 현재 연결회사가 체결중인 통화선도 계약 내역은 다음과 같습니다(단위:백만원,CNY,USD).

파생상품종류	계약처	계약기간	계약금액				손익계산서	
			매도금액		매입금액		평가이익	평가손실
통화선도	Citibank	13.09.09~16.07.08	CNY	192,264,000	USD	30,000,000	112	

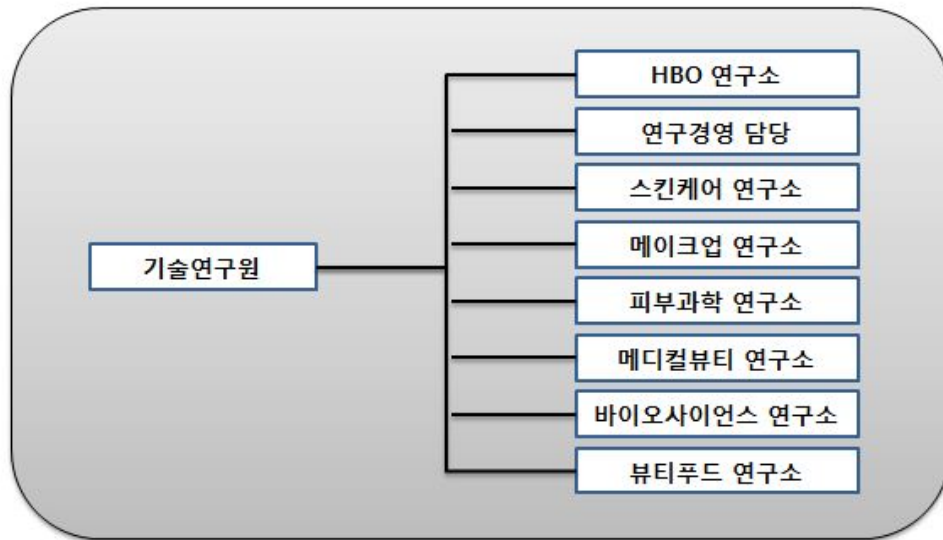
8. 경영상의 주요계약 등

계약상대방	계약일	계약기간	계약내용	계약금액	기타
Schwarz Pharma AG (독일)	2004.2.20	제품출시 후 10년 또는 특허기간 만료중 늦은 때	기술제휴 계약 : - 바닐로이드 수용체에 대한 차단제(PAC20030/신규 진통제) - 현재 특허출원 중인 기술이며, 전임상 진행 중	총11,075만EUR (예상 기술료) 및 제품판매시 별도 로열티 수령	제품 출시까지 최단 8년 , 최장 15년 소요 예상

9. 연구 개발 활동

가. 연구개발활동의 개요

(1) 연구개발 담당조직 : 409명



(2) 연구개발비용

(단위 :백만원)

과 목		제9기 반기	제8기	제7기	비고
원 재 료 비		1,404	3,583	11,738	-
인 건 비		20,534	38,055	33,308	-
감 가 상 각 비		3,345	6,639	6,259	-
위 탁 용 역 비		5,154	8,798	6,946	-
기 타		13,691	26,092	13,232	-
연구개발비용 계		44,127	83,167	71,483	-
회계처리	판매비와 관리비	44,127	83,167	71,483	-
	개발비(무형자산)	-	-	-	-
연구개발비 / 매출액 비율 [연구개발비용계 ÷ 당기매출액 × 100]		2.32%	2.68%	2.51%	-

나. 연구개발 실적

연구과제	특허취득일	연구결과	적용제품
식물성 나노입자의 제조 및 이를 함유하는 화장료 및 의약품 외용제 개발	2004년 3월	나노입자의 안정도 및 생체 친화성을 높여, 유효성분을 피부에 침투시키는데 효과적으로 사용할 수 있으며, 이를 이용하여 효능이 우수한 화장료 및 의약품 외용제를 구성할 수 있음.	아이오페 파워리프팅, 아이오페 옴스스킨컨트롤, 아이오페 옴스스킨모이스처 등

친수성 또는 염의 형태로 된 약물을 함유하는 경피흡수제	2004년 6월	수용성 또는 염 형태의 약물을 기체에 고농도로 함유할 수 있고, 약물의 피부 흡수율도 증가시키며, 기체내 약물의 안정성을 높인 경피투여용 제제에 관한 기술로 기존에 함유하기 어려웠던 친수성 약물을 보다 쉽게 정착기체에 함유시키고 피부에 침투시킬 수 있어, 패치류 의약품에 첨가하는 약물의 활용범위를 넓힐 수 있음.	근육이완제, 천식패치 등에 적용
용출성과 분산성이 우수한 동결건조 녹차 및 그의 제조 방법	2005년 1월	녹차 분말(가루녹차)을 녹차 중량의 2~10배수의 정제수와 혼합하여 동결 건조한 후 5메시 이하 크기로 분쇄함으로써 용출성과 분산성을 증가시킨 동결건조 녹차의 제조방법에 관한 것으로 분산성과 티백에서의 용출성이 우수한 동결건조 녹차를 제조할 수 있음	찬물에 흔들어 마시는 설록차, 찬물에 잘 우려나는 설록차
나노유화기술에 의한 화합물 K를 함유하는 미세 유화 입자 및 이를 사용한 피부 외용제 조성물	2005년 1월	6년근 한국 홍삼에서 정제한 사포닌 농축액을 효소를 사용하여 BIO GF1K를 개발함. 나노유화기술을 사용하여 미세한 나노사이즈의 유화입자 내부에 BIO GF1K를 함유시킴으로써 피부흡수를 극대화시키는 기술임.	'AMOREPACIFIC' 브랜드 전 제품에 적용
호상 요구르트의 질감을 갖는 화장료 조성물	2006년 3월	호상 요구르트와 유사한 몽글거리는 질감을 갖도록 제조된 팩제형의 화장료 조성물에 관한 것으로, 본 발명의 화장료 조성물은 딸기 등의 야채 또는 과일과 비타민 또는 요구르트 파우더를 더 함유함으로써 피부 보습 및 유연 효과를 제공할 수 있다.	라네즈데일리 딸기 요구르트팩
미백 효과를 나타내는 신규 술폰아미드 유도체 화합물	2006년 4월	색소 침착을 개선하는 효과를 가지는 술폰아미드 유도체 및 그 제조방법에 관한 기술로, 술폰아미드 유도체는 색소 침착의 주원인인 티로시나제의 활성을 억제하여 색소 침착을 개선시키는 효과가 우수하여 피부 미백용 피부외용제 조성물을 구성할 수 있음.	미백라인 적용 예정
펜타에리스리톨 유도체와 이의 제조방법 및 이를 포함하는 액정베이스	2006년 9월	피부에 적용되었을 때 각질층의 수분 유지 능력을 향상시키며, 특히 건조환경에서도 높은 보습력을 보이는, 새로운 펜타에리스리톨 유도체 및 이의 제조방법, 그리고 이를 포함하는 액정베이스와 보습 화장료에 관한 기술로서 다양한 제품에 적용가능한 대표적인 보습 성분임.	라네즈 울트라 하이드로 라인, 라네즈 워터뱅크 라인
피부탄력 개선용 유화 조성물	2006년 11월	본 발명은 고급 지방족 알코올, 비이온계 계면활성제 및 오일을 포함하는 피부탄력 개선용 유화 화장료 조성물에 관한 것으로서, 상기 화장료를 피부 도포시 사용감이 가볍고, 고온안정성을 가지며, 피부탄력을 향상시키는 효능을 나타냄	헤라 카타노 크림
케라틴 섬유질의 산화염 색용 염모제 조성물	2007년 3월	본 발명은 포스페이트계 계면활성제, 비이온성 계면활성제 및 특정 양이온성 중합체를 함유하는 것을 특징으로 하는 산화염색용 염모제 조성물에 관한 것으로서, 상기 염모제 조성물은 모발의 탈색과 염료의 모발내 침투를 촉진시켜 발색이 우수할 뿐만 아니라, 양이온성 중합체의 모발 흡착이 증진되어 컨디셔닝 효과도 우수함	미장센 샤이닝 에센스 헤어칼라

커피의 제조방법	2007년 5월	본 발명은 녹차 씨와 녹차 잎으로부터 유래된 커피를 배당체를 효소 또는 상기 효소를 생산하는 미생물을 이용하여 커피를 분리하는 Bioconversion 기술을 이용한 커피 제조방법에 관한 것으로, 주름개선 등 항노화 용도로 활용되며, 특히, 상기 제조방법에 의해서 고순도의 커피를 대량으로 생산할 수 있게 됨. 현재 미국, 일본, 중국, 유럽에 해외특허출원 중.	헤라 에이지 어웨이 세럼, 아모레퍼시픽 타임레스폰스
유용성 활성성분을 포함한 양이온성 고분자 나노캡슐 및 이를 함유하는 화장료 조성물	2007년 9월	본 발명은 유용성 활성성분을 함유하는 피부흡수 증진용 양이온성 고분자 나노캡슐 및 이를 함유하는 화장료 조성물에 관한 것임. 본 발명의 양이온성 고분자 나노캡슐에 함유되는 유용성 활성성분으로는 레티놀, α -토코페롤, 코엔자임 Q-10, 레즈베라트롤, 올레아놀릭산, 유용성 감초, 리포익산 등이 있음. 현재 국제특허출원 중.	아이오페 레티놀 TX 제품 에레티노톡스 (retinotox) 성분으로 활용
매크로 크기의 지질 캡슐 입자를 갖는 에멀전 조성물	2007년 12월	본 발명은 액상 오일을 외피 지질로 캡슐화함으로써 큰 입자크기(0.01 내지 5mm)에도 불구하고 안정도가 향상된 에멀전 조성물에 관한 것으로, 본 조성물은 눈으로 식별 가능한 독특한 외관 및 사용감을 갖는 무계면활성제 시스템으로 피부 안전성 및 보습 지속성이 우수하며, 산화되기 쉬운 친유성 효능 성분의 활성을 장기간 유지시켜 주는 특징을 가짐. 현재 국제특허출원 중	아이오페 슈퍼바이탈 세럼에 적용됨
고분자-리포좀 나노복합체	2008년 1월	본 발명은 하이드록시프로필-베타사이클로덱스트린을 이용하여 유용성 생리활성성분을 가용화시키고, 이를 내수상에 담지하고 있는 고분자-리포좀 나노복합체와 그 제조방법에 관한 것으로, AP Smartsome 기술로 부르고 있음. 현재 국제특허출원 중	아이오페 화이트젠 제품에 적용
이중으로 안정된 세라마이드 나노 캡슐 포함 에멀전 조성물 및 이를 이용한 피부 화장료 조성물	2008년 6월	본 발명은 나노 크기의 세라마이드 캡슐을 포함한 에멀전 조성물에 관한 것으로 보습력이 뛰어난 세라마이드 성분을 나노 크기의 캡슐 입자 내에 포집하여 안정하게 에멀전으로 제형화함으로써, 세라마이드의 피부 전달력과 피부 부착성을 향상시키고 보습력 및 보습 지속성을 향상시켰음. 현재 국제특허출원 중	라네즈 퍼펙트 리뉴 제품에 적용
라폰티신과 라폰티제닌을 유효성분으로 함유하는 미백 화장료 조성물	2008년 7월	본 발명은 대황으로부터 분리 정제한 라폰티신 (rhaponticin) 및 라폰티신의 산, 알칼리, 효소 가수분해 반응을 통해 얻은 라폰티제닌(rhapontigenin)을 유효성분으로 함유하는, 피부흡수율이 높고 멜라닌 생합성 억제효과가 뛰어난 미백 화장료 조성물에 관한 것으로서, 설화수 제품에 적용된 기능성 미백 성분임	설화수 미백 제품에 적용
스노우 드롭 추출물을 유효성분으로 함유하는 화장료 조성물	2008년 10월	본 발명은 스노우 드롭(snow drop) 추출물을 유효성분으로 함유하는 화장료 조성물에 관한 것으로서, 더욱 상세하게는 스노우 드롭 추출물을 유효성분으로 함유함으로써 피부 보습 효과, 항노화 효과, 피부 탄력 개선 및 피부색 밝기 개선 효과가 뛰어난 화장료 조성물에 관한 것으로서, 상기 스노우 드롭은 외떡잎 식물이고 백합목 수선화과 갈란투스속 식물의 총칭으로서 학명은 "갈란투스 (Galanthus)"이다.	라네즈 퍼펙트 리뉴 라인

<p>유자 또는 지실의 염장 발효 추출물을 유효성분으로 함유하는 화장료 조성물</p>	<p>2009년 2월</p>	<p>본 발명은 유자와 지실 염장 발효 추출물을 함유하는 피부 외용제 조성물에 관한 것으로, 더욱 상세하게는 유자와 지실에 일정량의 소금을 첨가하여 비살균 자연 발효시킨 것을 특징으로 하는 염장 발효 추출물을 함유하는 멜라닌 생합성 억제 효과가 뛰어난 미백 화장료 조성물에 관한 것이다</p>	<p>한울 미백 라인</p>
<p>캄페롤-3-O-루티노사이드를 유효 성분으로 함유하는 피부 외용제 조성물</p>	<p>2009년 4월</p>	<p>본 발명은 하기 화학식 1로 표현되는 캄페롤-3-O-루티노사이드(Kaempferol-3-O-rutinoside)를 유효 성분으로 하는 주름 개선용 피부 외용제 조성물에 관한 것이다. 보다 상세하게는 식물류, 특히, 녹차(Camellia sinensis)로부터 분리한 캄페롤-3-O-루티노사이드 배당체로부터 당쇄 형태의 재구성을 통해 얻어진 캄페롤-3-O-루티노사이드(Kaempferol-3-O-rutinoside)를 유효 성분으로 하는 주름 개선용 피부 외용제 조성물로서, 프로콜라겐 발현 촉진 및 콜라게나제 발현 억제의 효과를 통한 두 가지 활성의 복합 상승으로 피부 주름을 개선시킨다.</p>	<p>설화수 안티링클 라인</p>
<p>폴리에틸렌 고흥화 파우더를 함유한 고흥화 파우더 화장료 조성물</p>	<p>2009년 9월</p>	<p>본 발명은 바인더를 사용하지 않고 고흥화 파우더만을 이용한 파우더 화장료 조성물에 관한 것이다. 보다 상세하게는 일반적으로 사용되는 파우더 분체에 오일 바인더나 금속염을 사용하지 않고 폴리에틸렌 고흥화 파우더만을 함유하여 고흥화 파우더 성형이 가능하도록 하며, 뭉침 없이 가볍게 퍼발리고 피지나 땀에 대한 지속성이 뛰어난 고흥화 파우더 화장료 조성물에 관한 것이다.</p>	<p>라네즈P제품, 헤라 AD</p>
<p>기공내 금속산화물을 담지한 중형기공성 무기 복합분체 및 그 제조방법</p>	<p>2009년 11월</p>	<p>본 발명은 골격내에 티타늄, 아연 등의 금속원소가 치환된 중형기공성 실리카 분자체의 기공내에 세륨, 철 등의 금속산화물을 담지함으로써 넓은 영역의 자외선(UV-A,B) 차단능을 가지며, 사용감과 안전성이 향상된 중형기공성 무기 복합분체 및 그 제조방법에 관한 것이다.</p>	<p>헤라 멀티베이스 파운데이션, 아이오페 자외선 차단제</p>
<p>번들거림 및 지속성을 개선시키는 메이크업 화장료 조성물</p>	<p>2010년 2월</p>	<p>본 발명은 특정 코팅기재로 코팅된 판상 파우더 성분, 구상 파우더 성분, 유상 성분, 무기색소를 함유하는 메이크업 화장료 조성물에 관한 것이다. 본 발명의 화장료 조성물은 사용감이 가볍고 화사한 피부 표현이 가능하게 하며, 피부 도포시 번들거리지 않고 화장 지속성이 우수한 특성을 가짐을 특징으로 함. 상기 코팅 기재는 퍼플루오르 옥틸 트리에톡시 실란, C9-13 플루오로알코올, C9-15 플루오로알코올 포스페이트, 퍼플루오로 퍼하이드로 페난스렌, 트리에톡시 카프릴릴실란 및 N-라우로일 L-라이신에서 선택되는 것이다.</p>	<p>2008년 헤라 트윈팩트 어드밴스 제품에 적용</p>
<p>히말라야 빙하수를 이용하는 용매추출법 및 그 추출물, 이 추출물이 포집된 나노입자를 함유하는 화장료 조성물</p>	<p>2010년 6월</p>	<p>본 발명은 오랜 기간 동안 퇴적되어온 히말라야 천연 빙하수를 이용하여 활성성분을 추출하는 용매추출법 및 그 추출물, 및 나노유화기술을 이용하여 다양한 미네랄 또는 활성성분을 함유하는 상기 추출물을 포집시킨 나노유화입자를 제조하고, 이를 유효성분으로 함유함으로써 경피흡수율을 크게 향상시킨 화장료 조성물에 관한 것이다.</p>	<p>2008년 라네즈 초수분 제품에 적용</p>

피그먼트가 내상 분산된 유중수형 메이크업 화장료 조성물	2010년 9월	본 발명은 피그먼트가 내상인 물에 분산되어 있는 유중수형 메이크업 화장료 조성물에 관한 것으로서, 보다 상세하게는 실리콘 코팅 피그먼트를 O/W유화제로 친수처리를 한 후 내상인 물에 분산시켜 유화입자 내에 균일하게 분산시킴으로써 커버력이 높으면서도 발림성이 부드러운 유중수형 메이크업 화장료 조성물에 관한 것이다.	설화수 에서 베이스, 파운데이션
생약재 추출물을 함유하는 피부 외용제 조성물	2010년 12월	본 발명은 범꼬리(Bistorta manshuriensis)추출물을 유효 성분으로 함유하는 피부외용제 조성물에 관한 것으로서, T 임파구 매개성 면역반응 억제능력에 의해 아토피성 피부염, 접촉성 피부염 및 건선 등의 피부질환을 치료 또는 예방하는 것이 특징임	프리메라
잇몸질환과 구취제거에 효과가 있는 구강용 조성물	2011년 3월	본 발명은 백리향추출물, 해열목추출물 및 가시오가피추출물을 함유하는 구강용 조성물에 관한 것으로서, 보다 상세하게는 구강내 세균을 효과적으로 제어하여 잇몸질환 및 구취제거에 효과가 우수한 구강용 조성물인 것이 특징임.	송영 에코서트 유기농 치약 및 송영 치약라인 AD
울피 추출물 및 라벤더 워터를 함유하는 아토피 개선용 피부 외용제 조성물	2011년 5월	본 발명은 아토피성 피부를 개선시키는 피부 외용제 조성물에 관한 것으로, 보다 상세하게는 울피 추출물 및 라벤더 워터를 유효성분으로 함유함으로써 민감성, 자극성 또는 반응성 피부를 안정화시키고 가려움, 열감과 염증을 완화하여 아토피성 피부를 효과적으로 개선시키고 피부를 건강하게 유지시킬 수 있는 피부 외용제 조성물에 관한 것이다.	프리메라 베이비샴푸 /워시
무기 분말을 함유하는 화장료 조성물	2011년 8월	본 발명은 (i) 질화붕소 및 (ii) 산화세륨, 산화티탄, 탈크, 산화알루미늄, 산화철, 산화아연 및 마이카로 이루어진 군에서 선택된 하나 이상의 무기 분말을 함유하는 화장료 조성물에 관한 것으로, 화장료 도포시 자외선 A, B 및 근적외선을 동시에 차단할 수 있다.	설화수 소선보 제품
지속성이 우수한 유중수형 메이크업 화장료 조성물	2011년 10월	실리콘계 폴리머 콤플렉스를 메이크업 제품에 포함하여 외부 스트레스(땀, 물, 피지)에 의한 화장막 붕괴를 개선한 것이 특징임.	아이오페 에어쿠션 선블록AD
6년근 인삼수를 함유하는 모발용 화장료 조성물	2012년 2월	6년근 인삼수, 검은콩 추출물 및 백자인 추출물을 유효 성분으로 함유하는 모근강화용 화장료 조성물	려 화윤생 흑운모 샴푸
발포 우레탄 폼에 함침시켜 제조하는 자외선 차단 화장료 조성물	2012년 6월	화장료 조성물이 발포우레탄폼에 함침된 팩트 제형의 자외선 차단용인 것이 특징임.	아이오페 에어쿠션 선블록 등
효소 및 아미노산을 함유하는 피부 화장료 조성물	2012년 8월	세린 프로테아제(serine protease) 및 글루탐산, 글리신 및 세린에서 선택된 2종의 아미노산을 함유하는 피부 보습용 조성물	아이오페 리뉴잉 인텐시브 필링 키트
녹차 다당체와 송이 추출물을 함유하여 항염 및 항산화 효과를 갖는 피부 화장료 조성물	2012년 10월	녹차 다당체(Green tea polysaccharide) 및 송이버섯(Tricholoma matsutake) 추출물을 유효성분으로 함유하는 피부 노화방지용 화장료 조성물	AMOREPACIFIC Future Response Creme

인상 열매 추출물을 함유하는 남성 성기능 개선용 조성물	2013년 3월	인상 열매 추출물을 함유하는 남성의 성기능 개선용 조성물	예진생 진생베리 보액
화장료 조성물이 함유된 발포 우레탄 폼을 포함하는 화장품	2013년 4월	화장료 조성물과 그들이 함유되는 에테르 폴리머인 발포 우레탄 폼과의 상관성, 반응성에 대한 안정도를 개선하여 제형 안정성, 휴대성, 간편성을 증대시킴	아이오페 에어쿠션 선블록 EX, 헤라 UV 미스트쿠션 등
탈모방지 및 모발 성장 촉진 효과를 위한 모발 또는 두피 화장료 조성물	2013년 9월	아연피리치온 및 판테놀을 함유하고, 살리실산을 유효성분으로 더 함유하는 모발 또는 두피 화장료 조성물로서, 상기 아연피리치온의 함량은 조성물 총 중량에 대하여 0.01~2.0 중량%이고 상기 판테놀의 함량은 조성물 총 중량에 대하여 0.01~2.0 중량%이며, 상기 살리실산의 함량은 조성물 총 중량에 대하여 0.01~2.0 중량%이고, 상기 조성물은 탈모방지 또는 모발 성장촉진용임을 특징으로 하는 모발 또는 두피 화장료 조성물	몸 화운생 흑운모 샴푸, 몸 흑운생기 흑운모, 몸 흥진단 흑운모 샴푸
방귀질 추출물을 포함하는 건강 식품 또는 약학 조성물	2013년 12월	방귀질 추출물을 유효 성분으로 포함하는 단백분해효소 활성 수용체-2(PAR-2) 유발 가려움증 완화 또는 억제용 약학 조성물	덴트를 샴푸
발포 우레탄의 총 구조를 포함하는 화장료 조성물 담체	2014년 1월	본 발명은 발포 우레탄의 총 구조를 포함하는 화장료 조성물 담체 및 화장료 조성물을 함유한 상기 화장료 조성물 담체를 개시	에어쿠션 AD
홍삼 다당체 추출물을 함유하는 피부 외용제 조성물	2014년 4월	홍삼 다당체 추출물을 유효성분으로 함유하여 피부 주름 개선, 피부 탄력 증진 및 피부 노화 방지 효과를 증.	설화수 자정미백에센스

10. 그 밖에 투자의사결정에 필요한 사항

가. 환경경영

아모레퍼시픽은 인류의 건강과 아름다움을 추구하는 기업으로서 인류와 환경의 건강한 상생을 기업의 핵심 가치로 인식하고 있습니다. 아모레퍼시픽의 환경 철학은 1993년 “환경무한책임주의” 선언과 그 실천의 하나인 아모레퍼시픽 그린운동으로 확대됨으로써 바람직한 기업상을 만들어 가고 있습니다. 앞으로도 아모레퍼시픽은 사업활동과 환경의 조화를 실현하며 고객의 환경에 대한 기대에 부응하기 위한 노력을 다할 것입니다.

나. 온실가스 감축 활동

아모레퍼시픽은 비즈니스 활동으로 인해 발생하는 온실가스를 감축하기 위하여 배출량 인벤토리를 구축하였으며, 부문 별로 배출량을 감축하기 위해 노력하고 있습니다. 2011년에 수립한 SCM 부문 온실가스 중장기 감축 계획을 바탕으로 2010년 대비 2020년까지 '매출액 기준 원단위 배출량 30% 감축' 목표를 달성하기 위하여 노력하고 있습니다.

구분		2011년	2012년	2013년 (주4)
온실가스 배출량	총량(톤CO2)	31,096	31,638 (주3)	31,178

	원단위(톤CO2/억원)	1.217 (주2)	1.110 (주2)	1.006
--	--------------	---------------	---------------	-------

- 주1) 온실가스 데이터 측정 범위 : 공장, 물류센터, 본사 및 지역사옥, 영업소 등 전사 배출량
- 주2) 2011, 2012년 온실가스 배출량 원단위는 매출액을 연결 재무제표 기준으로 변경함에 따라 재산정하였습니다.
- 주3) 전년도 보고서에 게재된 2012년 온실가스 배출량은 외부 기관 (DNV)의 검증 결과 오류가 발견되어 수정하였습니다.
- 주4) 자사 측정치이며 검증기관 인증 전 수치임.

-신재생에너지 도입

아모레퍼시픽 뷰티사업장 물류동 옥상에 시간당 200kw의 전기를 생산할 수 있는 태양광 모듈을 설치하였습니다. 2013년도에는 약 18만kw의 전기를 생산하였고, 생산된 전기는 본부동 및 어린이집에 공급되고 있습니다.

-폐열 회수 시스템 구축

아모레퍼시픽 뷰티사업장은 온수 제조 시 발생하는 고온의 응축수를 회수하여 보일러 급수가열 시 재사용할 수 있도록 하는 폐열 회수 시스템을 구축하였습니다. 이를 통해 보일러 급수 온도를 높여 에너지 사용량을 절감함으로써 연간 약 95톤CO2의 온실가스 배출 저감 효과를 거두었습니다.

-친환경 수송

수배송차량에 대하여 EMS(Eco-driving Management System)을 장착하여 배송나르미별 ECO점수(연료절감량)를 산출하고 있습니다. ECO점수가 높은 배송나르미에게는 인센티브를 제공하고, 점수가 낮은 나르미에게는 도로안전공단에서 실시하는 에코드라이빙 체험교육을 이수하도록 하였습니다. 이를 통하여 차량 연비가 2013년에 전년 대비 약 3.4% 향상 되었습니다. 2014년에는 배송나르미별 연비 목표제를 시행하여 에코 드라이빙에 대한 동기 부여를 할 예정입니다.

다. 수자원 관리 활동

아모레퍼시픽은 국내외의 수자원 관련 이슈에 대응하고 생산 과정의 수자원 사용량을 감축하기 위하여 2011년에 용수CFT를 구성하였습니다. 2012년에는 국내 사업장을 대상으로 관리 포인트를 확대하고 사용량에 대한 체계적인 모니터링을 실시하는 등 수자원 절감을 위한 적극적인 활동을 실시하였습니다. 2013년에는 자사의 수자원 활용 세부 항목별 관리 방향성을 수립하고 수자원 사용량 절감을 위한 중장기 로드맵을 수립하여 관리하고 있습니다.

1) 우수 활용

아모레퍼시픽 뷰티사업장은 우수 활용을 통한 상수 사용량 절감을 위해 노력하고 있습니다. 1,400톤 규모의 우수 저장소와 정화 처리 시설을 설치하였으며, 2013년에는 우수 활용도를 높이기 위하여 우수 저수조의 수위를 상향 조정했습니다. 또한 우수 필터 설치로 우수의 수질을 개선하여 기존에 상수를 사용하던 냉각탑에 우수를 활용할 수 있도록 했습니다.

2) 진공펌프 냉각수 절감

아모레퍼시픽 생산 사업장 중 물 사용량이 가장 많은 매스코스메틱 사업장을 대상으로 물 사용량 및 손실률 등 물 사용 현황을 조사하였습니다. 현황 파악 결과 기존 진공펌프에 과량의

냉각수가 공급되고 있음이 확인되어 이를 개선하기 위한 활동을 진행하였습니다. 냉각수를 절감하기 위하여 진공펌프에 유량계를 설치하여 적정량만 투입되도록 조절하였습니다.

3) 세척수 절감

제조 단계의 세척 단계를 제품의 유형 별로 최적화하고 단축하여 세척수 사용량뿐만 아니라 세척 시간까지 절감하는 효과를 거두었습니다. 예를 들어 신규로 도입하는 치약 제조 믹서의 경우 세척 시간을 43% 단축하고 세척수 사용량을 77% 절감하는 효과를 거두었습니다

라. 생물다양성 보호

아모레퍼시픽은 생물다양성 국제협약의 생물다양성 보호 목적에 기반하여 다양한 활동을 수행하고 있습니다. 생물다양성 연구기관과 협력 파트너십을 구축하여 생물다양성에 대한 조사 및 연구를 진행하고 있으며, 고유종 자생식물에 대한 연구를 지원함으로써 생물다양성 보전에 기여하고 있습니다.

1) 멸종위기의 흰감국 복원

아모레퍼시픽은 멸종위기에 있는 토종 흰감국(*Chrysanthemum indicum* var. *albescens*)을 세계 최초로 복원하여, 미백 기능성 주성분으로 제품에 적용하였습니다. 2010년부터 국야농원과 공동 연구를 통해 흰감국을 복원하여 신품종인 '국야설화'와 '국야수율'을 개발하였으며, 이에 대한 독점적 품종 보호권도 확보하였습니다.

또한 흰감국을 미백 기능성 원료로 사용할 수 있도록 연구를 진행하여 식약청에서 미백 기능성 원료로 인증 받았습니다. 흰감국은 '한울 고결미백 파우더 세럼'의 핵심 미백 기능성 성분으로 사용되었습니다.

2) 생물다양성 보전 심포지엄 개최

아모레퍼시픽은 2012년 11월에 (사)한국여성과학기술단체총연합회와 함께 '생물 다양성 보전과 지속가능발전 공동 심포지엄'을 개최했습니다. '생물 다양성 보전과 지속가능 발전'을 주제로 진행한 대학원생 공모전의 수상작 발표와 생물다양성 전문가들의 강연 및 패널토론으로 진행되었으며, 아모레퍼시픽의 생물종 다양성 보전과 지속가능 활용 사례도 소개되었습니다. 심포지엄을 통해 정부를 비롯한 학계와 언론계, NGO와 생물 다양성에 대한 이슈를 논의할 수 있었습니다.

3) 제주 자생 식물 연구 파트너십 체결

아모레퍼시픽은 자사의 R&D기술을 활용하여 제주의 전통 지식과 제주지역의 원료를 활용하기 위해 노력하고 있습니다. 2012년에는 국립생물자원관과 협업하여 제주의 전통지식 발굴 과제를 진행하였고, 원료의 효능 등을 검토하여 자사 원료 활용 가능성을 검토하고 있습니다.

또한 제주 자생식물의 가치 발굴과 보전을 위해 제주테크노파크 생물종다양성연구소와 협약하였습니다. 아모레퍼시픽과 이니스프리는 협약에 따라 제주자생식물의 복원연구 및 복원 사업을 수행할 예정입니다.

III. 재무에 관한 사항

1. 요약연결재무정보

(단위 : 백만원, 주당순이익 : 원)

구 분	제 9기 반기	제 8기	제 7기	제 6기
	2014년 반기 말	2013년 말	2012년 말	2011년 말
유 동 자 산	1,125,780	967,574	804,189	753,684
현금및현금성자산	360,496	294,012	170,707	187,708
금융기관예치금	129,702	140,193	142,499	155,736
매출채권	200,559	197,428	170,180	152,435
기타수취채권	59,265	25,859	20,076	13,839
단기매도금융자산	62,270	-	-	-
기타유동자산	31,708	27,322	33,294	18,163
재고자산	281,781	282,761	267,433	225,803
매각예정비유동자산	-	-	-	-
비 유 동 자 산	2,483,313	2,434,275	2,222,004	2,061,743
금융기관예치금	6,471	6,699	5,158	3,656
기타수취채권	115,876	105,797	82,383	59,298
장기매도가능금융자산	7,146	7,015	6,243	9,209
유형자산	1,957,065	1,936,044	1,766,807	1,655,475
투자부동산	200,856	201,632	203,232	185,546
무형자산	154,494	132,572	121,208	115,204
관계기업주식	1,920	7,886	5,093	4,665
이연법인세자산	39,450	36,606	31,870	28,684
기타비유동자산	36	26	10	6
자 산 총 계	3,609,092	3,401,849	3,026,193	2,815,428
유 동 부 채	574,341	542,699	417,240	425,983
비 유 동 부 채	296,145	291,018	265,165	251,141
부 채 총 계	870,486	833,717	682,406	677,125
자본금	34,508	34,508	34,508	34,508
주식발행초과금	712,702	712,702	712,702	712,702
자본잉여금	7,770	7,770	7,761	7,690
기타자본구성요소	(10,977)	(1,810)	(1,810)	(1,810)
기타포괄손익누계액	(23,688)	(14,021)	(12,011)	(2,435)
이익잉여금	2,001,102	1,815,257	1,592,449	1,377,420
비지배주주지분	17,190	13,725	10,188	10,228
자 본 총 계	2,738,606	2,568,132	2,343,787	2,138,303
	2014년 1월 1일~ 2014년 6월 30일	2013년 1월 1일~ 2013년 12월 31일	2012년 1월 1일~ 2012년 12월 31일	2011년 1월 1일~ 2011년 12월 31일

매출액	1,898,529	3,100,413	2,849,462	2,554,723
영업이익	326,788	369,838	365,339	372,851
법인세비용차감전순이익	309,407	363,526	361,718	429,642
연결 총당기순이익	235,704	267,359	269,258	327,269
지배기업소유주지분	231,618	267,975	270,430	327,029
비지배주주지분	4,086	(616)	(1,172)	240
보통주기본주당당기순이익	33,575	38,842	39,198	47,403
우선주기본주당당기순이익	33,601	38,893	39,248	47,454
연결에 포함된 회사 수	17	17	17	12

2. 재무정보 이용상의 유의점(연결재무제표)

※ 아래에 기재된 내용은 당사의 재무제표 작성기준 및 중요한 회계정책 중 중요사항만을 간략히 요약한 것입니다. 기타 재무제표 작성기준에 대한 자세한 사항은 첨부된 아모레퍼시픽 연결검토보고서를 참조하시기 바랍니다.

1. 일반사항 :

주식회사 아모레퍼시픽(이하 "회사")은 2006년 6월 1일을 분할기일로 화장품, 생활용품, 식품 및 기타의 제조, 가공, 매매업 등을 영위할 목적으로 주식회사 아모레퍼시픽그룹으로부터 분할신설되었습니다.

2014년 6월 30일 현재 회사는 오산, 대전, 진천에 공장을 두고 있으며 본사 지역 외 5개 지역사업부와 홍콩 소재 AMOREPACIFIC Global Operations Limited. 등 17개의 해외 현지 법인을 두고 있습니다.

회사의 2014년 6월 30일 현재 납입자본금은 5,279백만원의 우선주자본금을 포함하여 34,508백만원입니다. 회사가 발행할 주식의 총수는 27,500,000주이며, 주당 액면금액은 5,000원, 발행한 보통주와 우선주 주식의 수는 각각 5,845,849주와 1,055,783주입니다. 우선주는 의결권이 없으며, 배당은 비참가적·비누적적이고, 현금배당에 있어서만 보통주보다 액면금액을 기준으로 연 1%를 추가배당 받게 됩니다. 이에 따라 기본주당손익 계산시 동 우선주는 우선적 권리가 없지만 다른 종류의 보통주와 배당률이 상이한 보통주로 구분되어 별도 표시됩니다.

2014년 6월 30일 현재의 보통주 주주현황은 다음과 같습니다.

주주	소유주식수(주)	지분율(%)
(주)아모레퍼시픽그룹	2,069,586	35
서경배	626,445	11
기타(*)	3,149,818	54
계	5,845,849	100

(*) 자기주식 3,298주 포함

1.1 종속기업의 현황

2014년 6월 30일 현재 회사의 연결대상 종속기업의 현황은 다음과 같습니다.

투자회사	피투자회사	업종	자본금 (백만원)	지분율 (%)	결산일
(주)아모레퍼시픽	AMOREPACIFIC Global Operations Limited.	지주회사업 및 화장품 판매	169,564	90.00	12월 31일
(주)아모레퍼시픽	AMOREPACIFIC GLOBAL OPERATIONS PTE. LTD	지주회사업	5,096	100.00	12월 31일
(주)아모레퍼시픽	AMORE Cosmetics (Shanghai) Co.,Ltd.	화장품 제조 및 판매	49,103	100.00	12월 31일
(주)아모레퍼시픽	AMOREPACIFIC (Shanghai) R&I Center Co.,Ltd.	연구 개발	2,195	100.00	12월 31일
AMOREPACIFIC Global Operations Limited.	AMOREPACIFIC Trading Co. Ltd	화장품 판매	9,456	100.00	12월 31일
AMOREPACIFIC Global Operations Limited.	AMOREPACIFIC EUROPE S.A.S	화장품 제조 및 판매	98,933	100.00	12월 31일
AMOREPACIFIC Global Operations Limited.	Annick Goutal S.A.S	화장품 판매	16,240	100.00	12월 31일
AMOREPACIFIC Global Operations Limited.	AMOREPACIFIC US, INC.	화장품 판매	45,888	100.00	12월 31일
AMOREPACIFIC Global Operations Limited.	AMOREPACIFIC Japan Co.,Ltd.	화장품 판매	31,092	100.00	12월 31일
AMOREPACIFIC Global Operations Limited.	AMOREPACIFIC Taiwan Co.,Ltd.	화장품 판매	11,621	100.00	12월 31일
AMOREPACIFIC Global Operations Limited.	AMOREPACIFIC SINGAPORE PTE., LTD.	화장품 판매	25,861	100.00	12월 31일
AMOREPACIFIC Global Operations Limited.	AMOREPACIFIC MALAYSIA SDN. BHD.	화장품 판매	2,950	100.00	12월 31일
AMOREPACIFIC GLOBAL OPERATIONS PTE. LTD.	AMOREPACIFIC VIETNAM JSC	화장품 판매	5,479	70.00	12월 31일
AMOREPACIFIC Global Operations Limited.	AMOREPACIFIC (Thailand) LIMITED	화장품 판매	7,200	100.00	12월 31일
(주)아모레퍼시픽	PT. LANEIGE INDONESIA PACIFIC	화장품 판매	4,093	5.82	12월 31일
AMOREPACIFIC Global Operations Limited.				94.18	
AMOREPACIFIC Global Operations Limited.	Innisfree Cosmetics India Private Limited	화장품 판매	888	99.80	12월 31일
AMOREPACIFIC Global Operations Limited.	AMOREPACIFIC HongKong Co.,Limited	화장품 판매	12	77.00	12월 31일

1.2 연결대상범위의 변동

(1) 당기 중 신규로 연결에 포함된 기업은 다음과 같습니다.

종속기업명	사유
AMOREPACIFIC HongKong Co.,Limited	당기에 종속기업인 AMOREPACIFIC Global Operations Limited.가 지분 47% 주가 취득을 통해 관계기업에서 종속기업으로 편입되었습니다(주석 19 참조).

(2) 당기 중 연결에서 제외된 기업은 다음과 같습니다.

종속기업명	사유
AMOREPACIFICNewCosmetics (Shanghai) Co.,Ltd.	당기에 종속기업인 AMORE Cosmetics (Shanghai) Co.,Ltd.에 흡수합병되었습니다.

2. 중요한 회계정책 :

2.1 재무제표 작성기준

연결회사의 2014년 6월 30일로 종료하는 6개월 보고기간에 대한 반기요약재무제표는 기업 회계기준서 제1034호 "중간재무보고"에 따라 작성되었습니다. 이 분기재무제표는 보고기간 말인 2014년 6월 30일 현재 유효하거나 조기 도입한 한국채택국제회계기준에 따라 작성되었습니다.

2.1.1 연결회사가 채택한 제·개정 기준서

연결회사는 2014년 1월 1일로 개시하는 회계기간부터 다음의 제·개정 기준서를 신규로 적용하였습니다.

- 기업회계기준서 제1032호 '금융상품:표시' 개정

기업회계기준서 제1032호 '금융상품:표시'의 개정에 따라 상계권리가 미래사건에 좌우되지 않고 모든 상황에서 법적으로 집행가능 해야 한다는 사실과 결제 결과가 실질적으로 차액결제와 동일한 방식으로 금액을 결제 할 수 있는 경우 차액결제 기준을 충족할 것이라는 사실을 명확히 하였습니다. 개정 기준서의 적용으로 인하여 연결재무제표에 미치는 유의적인 영향은 없습니다.

- 기업회계기준서 제1039호 '금융상품: 인식과 측정' 개정
 기업회계기준서 제1039호 '금융상품: 인식과 측정' 중 파생상품에 대한 경계 (novation)와 위험회피회계에 관한 사항이 개정되었습니다. 동 개정 내용에 따르면, 위험회피수단으로 지정된 파생상품이 법률 또는 규정의 결과로써 중앙청산소 등으로이관되는 상황에서 위험회피회계를 지속하는 것을 허용합니다. 개정 기준서의 적용으로 인하여 연결재무제표에 미치는 유의적인 영향은 없습니다.

- 해석서 제2121호 '부담금' 제정
 해석서 제2121호 '부담금'는 법규에 따라 정부에서 부과하는 부담금부채에 적용하며, 부담금부채는 법규에 명시된 부담금 납부를 유발하는 활동(의무발생사건)이 발생하는 시점에 인식하도록 규정하고 있습니다. 연결회사는 제정된 기업회계기준해석서를 소급적용하였으며, 비교표시된 연결재무제표는 이러한 소급적용에 따른 변경사항을 반영하여 재작성 되었습니다.

이러한 회계정책 변경을 소급적용한 효과는 다음과 같습니다(단위:백만원).

구 분	2014.6.30			2013.12.31		
	변경 전	변경금액	변경 후	변경 전	변경금액	변경 후
기타총당부채	35,342	5,440	40,782	3,622	-	3,622

구 분	당반기			전반기		
	변경 전	변경금액	변경 후	변경 전	변경금액	변경 후
판매비와관리비	1,060,230	5,440	1,065,670	903,365	5,125	908,490
보통주기본주당순이익(원)	34,173	(598)	33,575	24,277	(563)	23,714
우선주기본주당순이익(원)	34,198	(597)	33,601	24,302	(563)	23,739

- 기업회계기준서 제1110호 '연결재무제표' 개정
 특정 요건을 충족하는 투자기업의 경우 종속기업 투자지분을 공정가치로 측정하여 당기손익에 인식하고 연결재무제표를 표시하지 않아도 되는 것으로 개정되었습니다.이러한 개정은 투자기업이 아닌 기업에는 적용되지 않습니다.

2.2 회계정책

중간연결재무제표의 작성에 적용된 유의적 회계정책과 계산방법은 첨부된 아모레퍼시픽 연결검토보고서 주석 2.1.1에서 설명하는 제개정 기준서의 적용으로 인한 변경 및 아래 문단에서 설명하는 사항을 제외하고는 전기 연결재무제표 작성에 적용된 회계정책이나 계산방법과 동일합니다.

2.2.1 법인세비용

중간기간의 법인세비용은 전체 회계연도에 대해서 예상되는 최선의 가중평균연간법인세율, 즉 추정평균연간유효법인세율을 중간기간의 세전이익에 적용하여 계산합니다.

3. 중요한 회계추정 및 가정 :

연결회사는 미래에 대하여 추정 및 가정을 하고 있습니다. 추정 및 가정은 지속적으로 평가되며, 과거 경험과 현재의 상황에서 합리적으로 예측가능한 미래의 사건과 같은 다른 요소들을 고려하여 이루어집니다. 이러한 회계추정은 실제 결과와 다를 수도 있습니다.

중간연결재무제표 작성시 사용된 중요한 회계추정 및 가정은 법인세비용을 결정하는데 사용된 추정의 방법을 제외하고는 전기 연결재무제표의 작성시 적용된 회계추정 및 가정과 동일합니다.

3. 요약 재무정보

(단위: 백만원)

구분	제9기 반기	제8기	제7기	제 6 기
	2014년 반기말	2013년 말	2012년 말	2011년 말
유 동 자 산	937,098	802,571	670,745	637,687
현금및현금성자산	262,645	213,627	109,681	148,214
금융기관예치금	123,500	132,000	137,100	130,400
단기매도가능금융자산	60,000	-	-	-
매출채권	196,243	190,071	159,412	138,683
기타수취채권	53,427	26,537	18,775	13,520
기타유동자산	13,925	16,256	16,131	12,053
재고자산	227,358	224,081	229,645	194,817
매각예정비유동자산	-	-	-	-
비 유 동 자 산	2,387,728	2,331,296	2,195,036	2,014,512
금융기관예치금	3,006	3,006	1,506	6
기타수취채권	93,775	88,789	71,071	52,745
매도가능금융자산	7,146	7,015	6,243	9,209
유형자산	1,791,062	1,771,088	1,702,289	1,603,855
투자부동산	200,856	201,632	203,232	185,546
무형자산	82,079	68,292	58,328	53,190
종속기업및관계기업주식	209,805	191,474	152,366	109,962
기타비유동자산	-	-	-	-
자 산 총 계	3,324,826	3,133,866	2,865,781	2,652,199
유 동 부 채	388,836	355,625	317,110	342,775
비 유 동 부 채	202,429	207,761	203,609	183,671
부 채 총 계	591,265	563,386	520,719	526,445
자본금	34,508	34,508	34,508	34,508
주식발행초과금	712,702	712,702	712,702	712,702
자본잉여금	703	703	703	703
기타자본구성요소	(1,381)	(1,381)	(1,381)	(1,381)
기타포괄손익누계액	(260)	(362)	(274)	1,618
이익잉여금	1,987,287	1,824,309	1,598,804	1,377,604
자 본 총 계	2,733,560	2,570,480	2,345,062	2,125,754
	2014년 1월 1일~ 2014년 6월 30일	2013년 1월 1일~ 2013년 12월 31일	2012년 1월 1일~ 2012년 12월 31일	2011년 1월 1일~ 2011년 12월 31일
매출액	1,581,040	2,667,650	2,510,394	2,293,407
영업이익	301,340	375,550	374,860	369,862
법인세비용차감전순이익	276,214	363,376	371,454	420,420
당기순이익	208,752	270,810	276,314	318,809
보통주기본주당순이익	30,260	39,253	40,051	46,212
우선주기본주당순이익	30,286	39,304	40,101	46,262

4. 재무제표 이용상의 유의점 (재무제표)

※ 아래에 기재된 내용은 당사의 재무제표 작성기준 및 중요한 회계정책 중 중요사항만을 간략히 요약한 것입니다. 기타 재무제표 작성기준에 대한 자세한 사항은 첨부된 아모레퍼시픽 별도검토보고서를 참조하시기 바랍니다.

1. 일반사항 :

회사는 2006년 6월 1일을 분할기일로 화장품, 생활용품, 식품 및 기타의 제조, 가공, 매매업 등을 영위할 목적으로 주식회사 아모레퍼시픽그룹으로부터 분할신설되었습니다.

2014년 6월 30일 현재 회사는 오산, 대전, 진천에 공장을 두고 있으며 본사 지역 외 5개 지역사업부와 홍콩 소재 AMOREPACIFIC Global Operations Limited. 등 17개의 해외 현지 법인을 두고 있습니다.

회사의 2014년 6월 30일 현재 납입자본금은 5,279백만원의 우선주자본금을 포함하여 34,508백만원입니다. 회사가 발행할 주식의 총수는 27,500,000주이며, 주당 액면금액은 5,000원, 발행한 보통주와 우선주 주식의 수는 각각 5,845,849주와 1,055,783주입니다. 우선주는 의결권이 없으며, 배당은 비참가적·비누적적이고, 현금배당에 있어서만 보통주보다 액면금액을 기준으로 연 1%를 추가배당 받게 됩니다. 이에 따라 기본주당손익 계산시 동 우선주는 우선적 권리가 없지만 다른 종류의 보통주와 배당률이 상이한 보통주로 구분되어 별도 표시됩니다.

2014년 6월 30일 현재의 보통주 주주현황은 다음과 같습니다.

주주	소유주식수(주)	지분율(%)
(주)아모레퍼시픽그룹	2,069,586	35
서경배	626,445	11
기타(*)	3,149,818	54
계	5,845,849	100

(*) 자기주식 3,298주 포함

2. 중요한 회계정책 :

2.1 재무제표 작성기준

회사의 2014년 6월 30일로 종료하는 6개월 보고기간에 대한 반기요약재무제표는 기업회계기준서 제1034호 "중간재무보고"에 따라 작성되었습니다. 이 반기재무제표는 보고기간말인 2014년 6월 30일 현재 유효하거나 조기 도입한 한국채택국제회계기준에 따라 작성되었습니다.

2.1.1 회사가 채택한 제·개정 기준서

회사는 2014년 1월 1일로 개시하는 회계기간부터 다음의 제·개정 기준서를 신규로 적용하였습니다.

- 기업회계기준서 제1032호 '금융상품:표시' 개정

기업회계기준서 제1032호 '금융상품:표시'의 개정에 따라 상계권리가 미래사건에 좌우되지 않고 모든 상황에서 법적으로 집행가능 해야 한다는 사실과 결제 결과가 실질적으로 차액결제와 동일한 방식으로 금액을 결제 할 수 있는 경우 차액결제 기준을 충족할 것이라는 사실을 명확히 하였습니다. 개정 기준서의 적용으로 인하여 재무제표에 미치는 유의적인 영향은 없습니다.

- 기업회계기준서 제1039호 '금융상품: 인식과 측정' 개정

기업회계기준서 제1039호 '금융상품: 인식과 측정' 중 파생상품에 대한 경개 (novation)와 위험회피회계에 관한 사항이 개정되었습니다. 동 개정 내용에 따르면, 위험회피수단으로 지정된 파생상품이 법률 또는 규정의 결과로써 중앙청산소 등으로이관되는 상황에서 위험회피회계를 지속하는 것을 허용합니다. 개정 기준서의 적용으로 인하여 재무제표에 미치는 유의적인 영향은 없습니다.

- 해석서 제2121호 '부담금' 제정

해석서 제2121호 '부담금'는 법규에 따라 정부에서 부과하는 부담금부채에 적용하며, 부담금 부채는 법규에 명시된 부담금 납부를 유발하는 활동(의무발생사건)이 발생하는 시점에 인식 하도록 규정하고 있습니다. 회사는 제정된 기업회계기준해석서를 소급적용하였으며, 비교표 시된 재무제표는 이러한 소급적용에 따른 변경사항을 반영하여 재작성 되었습니다.

이러한 회계정책 변경을 소급적용한 효과는 다음과 같습니다(단위:백만원).

구 분	2014.6.30			2013.12.31		
	변경 전	변경금액	변경 후	변경 전	변경금액	변경 후
기타총당부채	33,779	5,440	39,219	2,726	-	2,726

구 분	당반기			전반기		
	변경 전	변경금액	변경 후	변경 전	변경금액	변경 후
판매비와관리비	806,357	5,440	811,797	714,986	5,125	720,111
보통주기본주당순이익(원)	30,858	(598)	30,260	23,790	(563)	23,227
우선주기본주당순이익(원)	30,884	(598)	30,286	23,815	(563)	23,252

2.2 종속기업, 관계기업

회사의 재무제표는 기업회계기준서 제1027호 '별도재무제표'에 따른 별도재무제표입니다. 종속기업 및 관계기업주식은 직접적인 지분투자에 근거하여 원가로 측정하고 있으며, 다만 한국채택국제회계기준으로의 전환일 시점에는 전환일 시점의 과거회계기준에 따른 장부금액을 간주원가로 사용하였습니다. 또한, 종속기업 및 관계기업으로부터 수취하는 배당금은 배당에 대한 권리가 확정되는 시점에 당기손익으로 인식하고 있습니다.

2.3 회계정책

중간재무제표의 작성에 적용된 유의적 회계정책과 계산방법은 첨부된 아모레퍼시픽 별도검토보고서 주석 2.1.1에서 설명하는 제개정 기준서의 적용으로 인한 변경 및 아래 문단에서 설명하는 사항을 제외하고는 전기 재무제표 작성에 적용된 회계정책이나 계산방법과 동일합니다.

2.3.1 법인세비용

중간기간의 법인세비용은 전체 회계연도에 대해서 예상되는 최선의 가중평균연간법인세율, 즉 추정평균연간유효법인세율을 중간기간의 세전이익에 적용하여 계산합니다.

3. 중요한 회계추정 및 가정 :

회사는 미래에 대하여 추정 및 가정을 하고 있습니다. 추정 및 가정은 지속적으로 평가되며, 과거 경험과 현재의 상황에서 합리적으로 예측가능한 미래의 사건과 같은 다른 요소들을 고려하여 이루어집니다. 이러한 회계추정은 실제 결과와 다를 수도 있습니다.

중간재무제표 작성시 사용된 중요한 회계추정 및 가정은 법인세비용을 결정하는데 사용된 추정의 방법을 제외하고는 전기 재무제표의 작성시 적용된 회계추정 및 가정과 동일합니다.

IV. 감사인의 감사의견 등

1. 감사인에 관한 사항

가. 회계감사인의 명칭

제9기 반기	제8기	제7기
삼일회계법인	삼일회계법인	삼일회계법인

나. 회계감사인의 검토의견

삼일회계법인은 당사의 제8기, 제7기 감사 및 제9기 반기 검토를 수행하였고, 감사관련하여 제8기, 제7기 감사의견은 적정이며 제9기 반기 검토결과 재무제표가 한국채택국제회계기준 제1034호(중간재무보고)에 따라 중요성의 관점에서 공정하게 표시하지 않은 사항이 발견되지 않았습니다.

사 업 연 도	감사(또는 검토)의견	지적사항 등 요약
제9기 반기	적정	해당사항 없음
제8기 연간	적정	해당사항 없음
제7기 연간	적정	해당사항 없음

다. 감사인과의 비감사용역 계약체결 현황

(단위 : 천원)

사업연도	계약체결일	용역내용	용역수행기간	보수	비고
제9기 반기	-	-	-	-	-
제8기	-	-	-	-	-
제7기	-	-	-	-	-

라. 감사용역 체결현황

(단위 : 천원, 시간)

사업연도	감사인	내 용	보수	총소요시간
제9기 반기	삼일회계법인	분·반기, 개별, 연결재무제표 등에 대한 회계감사 용역계약	335,000	1,200
제8기	삼일회계법인	분·반기, 개별, 연결재무제표 등에 대한 회계감사 용역계약	310,000	4,150
제7기	삼일회계법인	분·반기, 개별, 연결재무제표 등에 대한 회계감사 용역계약	310,000	2,800

주) 당기 보수액은 연간 총 보수금액입니다.

2. 내부통제에 관한 사항

제8기, 제7기, 제6기의 감사인은 당사의 내부회계관리제도 운영실태평가보고서를 검토하고 중요성의 관점에서 내부회계관리제도 모범규준의 규정에 따라 작성되지 않았다고 판단하게 하는 점이 발견되지 아니하였다는 의견을 표명하였습니다.

V. 이사의 경영진단 및 분석의견

당사는 기업공시서식 작성기준에 따라 분/반기보고서의 본 항목을 기재하지 않습니다.

VI. 이사회 등 회사의 기관 및 계열회사에 관한 사항

1. 이사회에 관한 사항

가. 이사회 구성 개요

당사의 이사회는 2014년 6월말 현재 7명의 이사 중 3명은 사내이사, 4명은 사외이사로 구성되어 있으며 모두 등기이사입니다. 사내이사는 이사회에서 추천하고, 사외이사는 경영, 회계 등 전문지식이나 경험이 풍부한 외부 전문가 중 사외이사후보추천위원회가 추천하여 주주총회에서 그 선임을 승인 받고 있습니다. 정기이사회는 매분기 1회 개최를 원칙으로 하되, 임시이사회는 필요에 따라 수시로 개최합니다. 또한 이사회 내 전문위원회로 경영위원회, 감사위원회, 사외이사후보추천위원회를 설치·운영하고 있습니다.

- 이사회 구성원 현황 (2014.6.30 기준)

성명	직위
서경배	대표이사
심상배	대표이사
배동현	대표이사
송재용	사외이사
김성수	사외이사
이연오	사외이사
남궁은	사외이사

※ 김동수 사외이사, 조동철 사외이사는 2014.03.21 임기만료 되었습니다.

※ 김성수 사외이사는 2014.03.21 정기주주총회를 통해 신규 선임 되었습니다.

※ 각 이사의 주요 이력 및 업무분장은 "Ⅷ. 임원 및 직원 등에 관한 사항" 을 참조하시기 바랍니다.

(1) 이사회 권한 내용

- 이사회는 법령 또는 정관에 정하는 사항, 주주총회로부터 위임받은 사항, 회사 경영의 기본방침 및 업무집행에 관한 중요사항을 의결한다.
- 이사회는 이사의 직무의 집행을 감독한다.

1. 이사회에 부의할 사항

① 주주총회에 관한 사항

- 주주총회의 소집
- 영업보고서의 승인
- 재무제표의 승인
- 정관의 변경
- 자본의 감소
- 회사의 해산, 합병, 분할, 분할합병, 회사의 계속
- 회사의 영업 전부 또는 중요한 일부의 양도 및 다른 회사의 영업전부의 양수
- 영업전부의 임대 또는 경영위임, 타인과 영업의 손익 전부를 같이하는 계약, 기타

- 이해 준할 계약의 체결이나 변경 또는 해약
- 이사의 회사에 대한 책임의 면제
- 이사의 선임 및 해임
- 이사의 보수
- 주식의 소각
- 주식배당 결정
- 주식의 액면미달발행
- 주식매수선택권의 부여
- 기타 주주총회에 부의할 의안

② 경영에 관한 사항

- 대표이사의 선임 및 해임
- 공동대표 또는 각자대표의 결정 및 대표이사 업무규정 개폐
- 이사회내 위원회의 설치, 운영 및 폐지
- 이사회내 위원회 위원의 선임 및 해임
- 이사회내 위원회의 결의사항에 대한 재결의
- 간이합병, 간이분할합병, 소규모합병 및 소규모 분할합병의 결정
- 흡수합병 또는 신설합병의 보고

③ 재무에 관한 사항

- 신주의 발행
- 준비금의 자본전입
- 전환사채, 신주인수권부사채의 발행
- (별표)에 기재된 자산의 취득및처분, 타법인출자및출자지분의 처분,차입,시설투자,보증,담보제공 등

④ 이사에 관한 사항

- 이사와 회사간 거래의 승인

⑤ 기 타

- 중요한 소송의 제기
- 주식매수선택권 부여의 취소
- 기타 법령 또는 정관에 정하여진 사항, 주주총회에서 위임받은 사항 및 대표이사가 필요하다고 인정하는 사항

2. 보고사항

- ① 이사회에서 위원회에 위임한 사항의 처리결과
- ② 이사가 법령 또는 정관에 위반한 행위를 하거나 그 행위를 할 염려가 있다고 감사위원회가 인정한 사항
- ③ 기타 경영상 중요한 업무집행에 관한 사항

(별표)

구 분	이사회 부의 기준
타법인출자, 출자지분의 처분 및 해외직접투자	자기자본의 2.5% 이상
담보제공, 자금대여, 채무보증, 채무인수 및 채무면제	자기자본의 2.5% 이상
신규 시설투자, 시설증설, 공장의 신설 및 차입계약 체결	자기자본의 5% 이상
자산의 취득 및 처분	자산총액의 5% 이상

나. 중요의결사항

회사	개최일자	의안 내용	가결 여부	사외이사					
				송재용 (출석률: 100%)	김동수 (출석률: 100%)	이언오 (출석률: 66.7%)	조동철 (출석률: 100%)	남궁은 (출석률: 100%)	김성수 (출석률: 100%)
1	2014.02.06	정기이사회	가결	찬성	찬성	찬성	찬성	찬성	-
		-제8기(2013년) 재무제표 및 영업보고서 승인의 건	가결	찬성	찬성	찬성	찬성	찬성	
		-회사간 거래 승인의 건	가결	찬성	찬성	찬성	찬성	찬성	
2	2014.03.05	임시이사회	가결	찬성	찬성	찬성	찬성	찬성	-
		-제8기(2013년) 현금배당(인) 결의의 건	가결	찬성	찬성	찬성	찬성	찬성	
		-제8기(2013년) 정기주주총회 소집 및 부의안건 승인의 건	가결	찬성	찬성	찬성	찬성	찬성	
3	2014.03.21	임시이사회	가결	찬성	-	-	-	찬성	찬성
		-이사회 규정 일부 변경의 건	가결	찬성	-	-	-	찬성	찬성
		-사외이사후보추천위원회 규정 일부 변경의 건	가결	찬성	-	-	-	찬성	찬성
4	2014.05.08	정기이사회	-	(보고사항)	-	(보고사항)	-	(보고사항)	(보고사항)
		-보고사항: 2014년 1분기 경영현황 보고							

주) 조동철, 김동수 사외이사는 2014.3.21에 임기만료

주) 김성수 사외이사는 2014.3.21에 신규 선임

다. 이사회 내 위원회

당사는 경영의사결정의 전문성과 효율성을 높이기 위해 경영위원회가 설치되었으며, 이사회에서 위임한 일반 경영사항에 대하여 심의하고 의결합니다. 현재 사내이사 전원으로 구성되어 있으며, 정기 회의는 매주 수요일에 개최하고 임시회의는 필요 시 개최합니다.

라. 이사의 독립성

당사의 이사는 주주총회에서 선임하며, 주주총회에서 선임될 이사 후보자는 이사회 및 사외이사후보추천위원회가 선정하여 주주총회 전 금융감독원 전자공시시스템 (<http://dart.fss.or.kr>)에 이사후보의 인적사항 등에 대하여 공시하고 있습니다.

- 사외이사후보추천위원회에 의한 이사후보자 추천 : 2014년 3월 5일
- 이사 후보자 인적사항 및 경력 공시 : 2014년 3월 6일
('주주총회소집공고사항' 공시)
- 공시된 제8기 정기주주총회 경영참고사항 중 이사후보자의 인적사항

구분	성명	생년월일	약력	회사와의 거래내역	최대주주와의 관계	추천인
사외이사	김성수	1964.03.25.	서울대 경영학과 졸업 美 UCLA 경영학 박사 美 Case Western Reserve 대학 경영대학 조교수 한국경영사레연구원 원장 한국인사관리학회, 한국노사관계학회 이사 現 서울대 경영대학 교수	없음	없음	사외이사후보추천위원회

마. 사외이사후보추천위원회

▶ 사외이사후보추천위원회 구성 현황

성명	사외이사 여부	비고
송재용	○	상법 제542조의8 충족 여부 : 충족
이언오	○	
배동현	×	

▶ 사외이사후보추천위원회 활동 내역

위원회명	개최일자	의안내용	가결 여부	사외이사의 성명		
				송재용	이언오	배동현
				찬반여부	찬반여부	찬반여부
사외이사후보 추천위원회	2014.03.05	제8기 정기주주총회 사외이사후보 추천 (선임 : 김성수)	가결	찬성	찬성	찬성

2. 감사제도에 관한 사항

가. 감사위원회 위원의 인적사항 및 사외이사 여부

성명	출생년월	주요경력	사외이사 여부
송재용 (위원장)	1964.03.01.	서울대 경영학과 학사, 석사 美 펜실베이니아대 와튼스쿨 박사 서울대학교 경영대학 부학장 美 컬럼비아대 경영대학원 교수 연세대 경영대학 교수 한국경영학회 및 한국전략경영학회 부회장 現 서울대학교 경영대학/경영전문대학원 교수	○
남궁은	1951.03.01	서울대 토목공학과 학사 美 일리노이대 환경공학 석사, 박사 美 P&G 아시아태평양지역 환경부문 부분부장 환경부 수처리선진화사업단 단장 대통령직속 녹색성장위원회 민간위원 現 명지대 공과대 환경에너지공학과 교수	○
이언오	1954.11.12.	서울대 경영학과 학사, 석사 KAIST 경영과학과 석사 KAIST 경영정책학과 박사 한국개발연구원 연구원 국가정보원 국가정보관 삼성경제연구소 공공정책실 전무 부산발전연구원 원장	○

나. 감사위원회 위원의 독립성

당사는 사외이사 후보를 추천할 경우 비상설 위원회로 사외이사후보추천위원회를 설치하고 있으며, 사외이사 후보자에 대해 회사 및 최대주주에 대한 독립성 여부, 글로벌 기업이 필요로 하는 전문역량 등을 검증하여 이사회에 추천하는 역할을 담당하고 있습니다. 이사회는 사외이사후보추천위원회가 추천한 사외이사 후보자를 최종 결정하고 주주총회에 상정하여 이사선임 여부를 결정하게 됩니다.

또한 당사는 감사위원회(감사)의 감사업무에 필요한 경영정보접근을 위한 다음과 같은 내부장치를 마련하고 있습니다.

1. 업무감사권 :

위원회는 이사회 및 대표이사 등이 회사업무 전반에 걸쳐 행한 업무진행 전반을 감사할 수 있다.

2. 영업보고요구권 및 업무재산 조사권 :

위원회는 언제든지 이사 및 직원에 대해 영업에 관한 보고를 요구하거나 회사의 업무와 재산상태를 조사할 수 있다.

3. 이사보고의 수령권 :

이사는 회사에 현저한 손해를 미칠 염려가 있는 사실을 발견한 때에는 즉시 위원회에 이를 보고해야 한다.

4. 자회사에 대한 조사권 :

모회사의 위원회는 그 직무를 수행하기 위하여 필요한 때에는 자회사에 대하여 영업의 보고를 요구할 수 있다. 또한 자회사가 지체없이 보고하지 않을시 또는 그 보고의 내용을 확인할 필요가 있을 때는 자회사의 업무와 재산상태를 조사할 수 있다.

5. 이사의 위법행위 유지청구권 :

이사가 법령 또는 정관에 위반한 행위를 하여 이로 인하여 회사에 회복할 수 없는 손해가 생길 염려가 있는 경우에는 회사를 위하여 이사에 대하여 그 행위를 중지할 것을 청구할 수 있다.

6. 각종의 소권 :

위원회는 총회결의 취소, 신주발행 무효, 감자 무효 등의 訴를 제기할 수 있으며, 이때는 담보제공 의무가 면제된다.

7. 주주총회 소집청구권 :

위원회는 회의의 목적사항과 소집의 이유를 기재한 서면을 이사회에 제출하여 임시총회의 소집을 청구할 수 있다.

8. 위원회는 회사의 비용으로 전문가의 조력을 구할 수 있다.

9. 외부감사인을 선임할 수 있다.

10. 기타 법령,정관 및 이사회결의에 의하여 감사위원회에 권한이 부여된 사항을 처리할 수 있다.

다. 감사위원회의 주요 활동 내역

회차	개최일자	의안내용	가결여부
1	2014.02.06	제8기(2013년) 재무제표 및 영업보고서 보고	가결
		제8기 내부회계관리제도 평가보고서 제출	-
2	2014.03.05	내부감시장치에 대한 감사위원회의 의견서 제출	-
		감사위원회의 감사보고서 제출	-
3	2014.05.08	제9기 1분기 경영현황 보고 및 재무제표 승인	가결

3. 주주의 의결권 행사에 관한 사항

가. 투표제도

당사는 집중투표제, 서면투표제 또는 전자투표제를 채택하고 있지 않습니다.

나. 소수주주권

당사는 대상기간 중 소수주주권이 행사된 경우가 없습니다.

다. 경영권 경쟁

당사는 공시대상 기간 중 회사의 경영지배권에 관하여 경쟁이 발생하지 않았습니다.

4. 계열회사 등의 현황

가. 계열회사의 현황

당사는 독점규제 및 공정거래에 관한 법률상 기업집단 아모레퍼시픽에 속한 계열회사로서 공시서류작성기준일 현재 아모레퍼시픽 기업집단에는 10개 계열회사가 소속되어 있습니다.

(1) 기업집단의 명칭: 아모레퍼시픽

(2) 기업집단에 소속된 회사

2014년 6월 30일 현재 당사가 속해있는 기업집단의 계열회사는 아래와 같습니다.

구분	회사명	업종구분	비고
상장	(주)아모레퍼시픽그룹 (주)아모레퍼시픽	지주회사 화장품 제조, 판매	2개사
비상장	(주)태평양제약 (주)에뛰드 (주)아모스프로페셔널 (주)퍼시픽글라스 농업회사법인 (주)장원 (주)이니스프리 (주)퍼시픽패키지 (주)코스비전	의약품 제조, 판매 화장품 판매 화장품 판매 유리용기 제조, 판매 녹차재배 화장품 판매 인쇄 및 지기가공 제조, 판매 화장품, 세정제, 유무기화합물 제조 및 판매	8개사

※ (주)태평양제약은 2013년 3월 15일자로 유가증권시장에서 상장폐지되었습니다.

(3) 계열회사간 계통도



(4) 계열회사 중 회사의 경영에 영향력을 미치는 회사
당사는 지주회사인 주식회사 아모레퍼시픽그룹의 자회사입니다.

(5) 회사와 계열회사간 임원 겸직 현황(2014.6.30 기준)

겸직임원		겸직회사		비고
직 위	성 명	회 사 명	직 위	
대표이사	서경배	(주)아모레퍼시픽그룹 (주)에뛰드 (주)이니스프리	대표이사(상근) 사내이사(상근) 사내이사(상근)	-
전무	한상훈	(주)태평양제약	사내이사(비상근)	-
전무	김찬희	(주)아모스프로페셔널	사내이사(비상근)	-
전무	강병도	(주)코스비전	사내이사(비상근)	-

나. 타법인출자 현황

(기준일 : 2014.06.30)

(단위 : 백만원, 천주, %)

법인명	최초취득 일자	출자 목적	최초취득금액	기초잔액			증가(감소)			기말잔액			최근사업연도 재무현황	
				수량	지분율	장부 가액	취득(처분)		평가 손익	수량	지분율	장부 가액	총자산	당기 순손익
							수량	금액						
AMOREPACIFIC Global Operations Limited.	-	현지 법인	-	89,460	90	141,190	-	-	18,331	89,460	90	159,521	171,268	1629

AMOREPACIFIC Global Operations PTE. LTD.	-	현지 법인	-	6,185	100	5,096	-	-	-	6,185	100	5,096	4,896	-4
AMORE Cosmetics(Shanghai) Co., Ltd.	-	현지 법인	-	-	100	18,398	-	-	24,595	-	100	42,993	48,139	7,802
AMOREPACIFIC New Cosmetics (Shanghai) Co., Ltd.(*1)	-	현지 법인	-	-	69.2	24,595	-	-	-24,595	-	-	-	126,793	-53
AMOREPACIFIC (Shanghai) R&I Center Co.,Ltd.	-	현지 법인	-	-	100	2,195	-	-	-	-	100	2,195	1,809	-490
PT. LANEIGE INDONESIA PACIFIC(*2)	-	현지 법인	-	2	5.8	-	-	-	-	2	5.8	-	1,795	-1,162
합 계				95,647	-	191,474	-	-	18,331	95,647	-	209,805	-	-

- (*1) 해당 법인은 당반기 중 AMORE Cosmetics (Shanghai) Co.,Ltd.에 흡수합병되었습니다.
- (*2) 해당법인은 한국채택국제회계기준 전환일 이전에 지분법 중단되어 해당 시점의 장부가액 "0"을 간주원가로 적용하였습니다.
- 최초취득일자, 최초취득금액은 파악할 수 없는 경우 기재하지 않았습니다.

다. 기타 투자주식

(기준일 : 2014.6.30)

(단위 : 천주, %, 백만원)

구분	법인명	목적	기초잔액			증가(감소)내역			기말잔액			최근 사업연도 당기순이익	비고
			수량	지분율	장부 가액	수량	취득 (처분) 가액	평가 증감	수량	지분율	장부 가액		
비상장	㈜지엘팜텍	투자	23	12.27	191	-	-	0	23	12.27	191	306	-
	㈜웰스킨	투자	10	8.33	48	-	-	0	10	8.33	48	-	-
	㈜바이오제닉스	투자	20	10.98	1,000	-	-	0	20	10.98	1,000	26	-
	IM투자증권㈜	투자	128	0.29	352	-	-	134	128	0.29	486	10,058	-
합계			181	-	1,591	-	-	134	181	-	1,725	-	-

- 최근 사업연도 당기순이익은 파악할 수 없는 경우 기재하지 않았습니다.

VII. 주주에 관한 사항

1. 최대주주 및 그 특수관계인에 관한 사항

가. 최대주주 및 그 특수관계인의 주식소유 현황

2014년 6월 30일 현재 당사의 최대주주인 (주)아모레퍼시픽그룹과 임원 및 특수관계인 10인은 보통주 및 종류주를 합하여 발행주식의 총 44.25%를 보유하고 있습니다. (주)아모레퍼시픽그룹은 지주회사를 주업종으로 하는 회사로 1945년 설립되었으며, 현재 한국거래소 유가증권시장에 상장되어 있습니다. (주)아모레퍼시픽그룹은 공정거래법상 지주회사로 당사와 (주)에뛰드, (주)이니스프리, (주)아모스프로페셔널, (주)태평양제약, (주)퍼시픽글라스, (주)퍼시픽패키지, (주)코스비전, 농업회사법인 (주)장원의 지분을 보유하고 있습니다. 다음은 기초와 기말 현재 최대주주 및 그 특수관계인의 소유주식 변동내역입니다.

최대주주 및 특수관계인의 주식소유 현황

(기준일 : 2014.06.30) (단위 : 주, %)

성명	관계	주식의 종류	소유주식수 및 지분율				비고
			기 초		기 말		
			주식수	지분율	주식수	지분율	
(주)아모레퍼시픽그룹	최대주주	보통주	2,069,586	35.40	2,069,586	35.40	-
(주)아모레퍼시픽그룹	최대주주	종류주	151,103	14.31	151,103	14.31	-
서경배	임원	보통주	626,445	10.72	626,445	10.72	-
서송숙	특수관계인	보통주	16,320	0.28	15,620	0.27	장내매도
서혜숙	특수관계인	보통주	53,644	0.92	53,444	0.91	장내매도
서혜숙	특수관계인	종류주	4,981	0.47	4,981	0.47	-
서은숙	특수관계인	보통주	47,910	0.82	47,910	0.82	-
서은숙	특수관계인	종류주	4,874	0.46	4,874	0.46	-
서민정	특수관계인	종류주	111	0.01	111	0.01	-
김의광	특수관계인	보통주	1,270	0.02	1,000	0.02	장내매도
최범식	특수관계인	보통주	737	0.01	0	0	장내매도
최연식	특수관계인	보통주	2,392	0.04	2,392	0.04	-
아모레퍼시픽재단	특수관계인	보통주	69,767	1.19	69,767	1.19	-
아모레퍼시픽재단	특수관계인	종류주	6,953	0.66	6,953	0.66	-
계		보통주	2,888,071	49.40	2,886,164	49.37	-
		종류주	168,022	15.91	168,022	15.91	-

나. 최대주주에 관한 사항

(1) 연혁

1) 본점소재지 및 그 변경

- 現 본점소재지: 서울특별시 중구 청계천로 100
- (주)아모레퍼시픽그룹의 前 본점소재지는 서울특별시 용산구 한강로2가 181 이며,

2013년 3월 4일자로 현재의 본점소재지로 변경하였습니다.

2) 경영진의 중요한 변동

(주)아모레퍼시픽그룹은 2014년 3월 21일 백정기 사내이사가 이사회 결의로 대표이사로 신규 선임되어 각자 대표이사가 2인(서경배, 백정기)으로 변경되었습니다.

구 분	일 자	이사선임 결과	비 고
임시이사회	2014.03.21	대표이사 선임 - 신임 대표이사 : 백정기	신규 선임
제55기(2013년도) 정기주주총회	2014.03.21	- 사내이사 : 백정기 - 사외이사 : 신동엽	신규 선임 재선임
임시이사회	2013.03.22	대표이사 선임 - 신임 대표이사 : 손영철	신규 선임
제54기(2012년도) 정기주주총회	2013.03.22	- 사내이사 : 손영철, 김승환 - 사외이사 : 신동엽	신규 선임 신규 선임
제53기(2011년도) 정기주주총회	2012.03.23.	- 사내이사 : 서경배 - 사내이사 : 배동현 - 사외이사 : 손영철	재선임 신규 선임 신규 선임
제52기(2010년도) 정기주주총회	2011.03.25	- 이사신임 : 고광용 - 사외이사 : 조동철	신규 선임 재선임
제51기(2009년도) 정기주주총회	2010.03.19	- 사외이사 : 조동철	재선임
제50기(2008년도) 정기주주총회	2009.03.20	- 이사중임 : 서경배, 최형근 - 사외이사 : 조동철	재선임
제49기(2007년도) 정기주주총회	2008.03.14	- 이사중임 : 배동현 - 사외이사 : 조동철	-
제48기(2006년도) 정기주주총회	2007.02.27	- 사외이사 : 박환규	재선임
인적분할	2006.06.07 (분할등기일)	- 이사사임 : 이옥섭, 이해선, 심상배, 백정기, 손영철 - 사외이사 사임 : 손욱, 송재용, 황이석	사임 후 (주)아모레퍼시픽 임원으로 선임됨

주1) (주)아모레퍼시픽그룹의 이사 임기는 정관에 의하여 사내이사는 3년, 사외이사는 1년부터 3년의 범위에서 주주총회의 결의로 선임시 그 임기를 정하고 있습니다.

주2) 2014년 3월 10일 손영철 대표이사가 대표이사 및 사내이사직을 사임하였습니다.

주3) 2014년 3월 21일 정기주주총회에서 백정기 사내이사가 신규 선임되었습니다.

주4) 2014년 3월 21일 백정기 사내이사는 이사회 결의로 대표이사로 신규 선임되어 각자 대표이사가 2인(서경배, 백정기)으로 변경되었습니다.

3) 최대주주의 변동

기 초(2014.01.01)			기 말(2014.6.30)		
최대주주	소유주식수	지분율	최대주주	소유주식수	지분율
서경배 외 8명	4,906,120주	61.49%	서경배 외 9명	4,905,496주	61.48%

※ 소유주식수 및 지분율은 보통주 기준 현황임.

4) 상호의 변경

구분	변경일자	변경전	변경후	비 고
국문	1987.6.1	태평양화학공업(주)	태평양화학(주)	상호에 현대감 부여
국문	1993.3.12	태평양화학(주)	(주)태평양	초우량기업으로서의 이미지 제고
영문	2002.3	Pacific Corporation Co.,Ltd.	AMOREPACIFIC CORPORATION	글로벌기업으로서의 이미지 제고
영문	2006.6	AMOREPACIFIC CORPORATION	PACIFIC CORPORATION	지주회사로서의 인지도 제고
국문	2011.3	(주)태평양	(주)아모레퍼시픽그룹	그룹사간 연관성 강화 및 글로벌 기업이미지 구축
영문	2011.3	PACIFIC CORPORATION	AMOREPACIFIC Group	그룹사간 연관성 강화 및 글로벌 기업이미지 구축

(2) 임원의 현황

(기준일 : 2014.6.30)

(단위 : 주)

성명	출생년월	직위	등기임원 여부	상근 여부	담당 업무	주요경력	소유주식수		재직기간	임기 만료일
							보통주	종류주		
서경배	1963.01	대표이사 회장	등기임원	상근	경영총괄	- 연세대 경영대학원 졸업 - 美 코넬대 경영대학원 졸업 - (주)태평양 기획조정 실장 - (주)아모레퍼시픽그룹 대표이사 사장 - 現 (주)아모레퍼시픽그룹 대표이사 회장	4,444,362	122,974	2012.03.23 ~	2015.03.22
백정기	1953.07	대표이사 부회장	등기임원	상근	경영총괄	- 서울대 경제학과 졸업 - 美 컬럼비아대 경제학 박사과정 수료 - (주)태평양 인사총무부분 부사장 - (주)비치에프리태일 대표이사 사장 - 한국편의점협회 제9,10대 회장 - 現 (주)아모레퍼시픽그룹 대표이사 부회장	139	-	2014.03.21 ~	2017.03.20
김승환	1969.03	사내이사	등기임원	상근	그룹전략	- 연세대 경영학과 졸업 - (주)아모레퍼시픽 기획재경부분 기획혁신담당 - 現 (주)아모레퍼시픽그룹 그룹전략 Division 상무	-	-	2013.03.22 ~	2016.03.21
신동엽	1960.08	사외이사	등기임원	비상근	경영전반에 관한 업무	- 연세대 경영학과 졸업 - 美 예일대 조직행동학 박사 - 연세대학교 상남경영원 부원장 - 한국인적자원 개발학회 이사 - 現 연세대학교 경영학과 교수	-	-	2014.03.21 ~	2017.03.20
김성호	1956.01	감사	등기임원	상근	감사	- 서울대 철학과 졸업 - 美 컬럼비아대 경영학석사 - 리먼 브러더스 한국지사 부대표 - ING은행 한국지점 전무 - 現 (주)아모레퍼시픽그룹 상근감사	-	-	2014.03.21 ~	2017.03.20

※ 임원의 현황은 등기임원 현황임.

※ 손영철 대표이사는 2014년 3월 10일 대표이사를 사임하였으며, 2014년 3월 21일 (주)아모레퍼시픽그룹 정기주주총회에서 백정기 사내이사가 신규 선임되었음.

(3) 주요주주 현황

(기준일 : 2014년 6월 30일)

(단위 : 주)

구분	주주명	소유주식수	지분율	비고
5% 이상 주주	서경배	4,444,362	55.70%	-
	국민연금공단	400,064	5.01%	-
우리사주조합		-	-	-

주1) 상기 소유주식수 및 지분율은 보통주 기준임.

주2) 국민연금공단의 소유주식수 및 지분율은 2013년 7월 9일 공시된 '주식등의 대량보유사항보고서'를 기준으로 작성됨.

주3) 우리사주조합은 별도의 주식을 보유하고 있지 않음.

(4) 요약재무현황

- 요약연결재무정보

(단위: 백만원, 주당순이익 : 원)

구분	제 56 기 반기	제 55 기	제54기	제 53 기
	2014년 반기 말	2013년 말	2012년 말	2011년 말
유 동 자 산	1,776,344	1,552,258	1,378,649	1,316,490
현금및현금성자산	427,571	364,548	227,459	353,587
금융기관예치금	523,702	529,193	535,799	421,536
매출채권	257,366	243,296	221,531	210,741
기타수취채권	35,895	7,391	9,183	16,556
기타유동자산	42,615	39,512	48,389	30,161
단기매도가능금융자산	141,470	-	-	-
재고자산	345,426	342,133	333,989	283,909
매각예정자산	2,299	26,185	2,299	-
매각예정비유동자산	-	-	-	24,692
비 유 동 자 산	3,431,275	3,369,598	3,137,305	2,913,683
금융기관예치금	7,298	7,525	5,603	3,698
기타수취채권	150,255	135,208	109,713	81,768
장기매도가능금융자산	25,765	30,987	32,372	18,301
유형자산	2,322,125	2,288,369	2,102,570	1,952,810
투자부동산	200,856	201,632	203,232	185,546
무형자산	673,446	650,753	636,794	625,915
관계기업주식	5,167	11,618	8,911	8,514
이연법인세자산	46,300	43,473	38,093	37,112
기타비유동자산	63	33	18	19
자 산 총 계	5,207,619	4,921,856	4,515,955	4,254,865
유 동 부 채	678,405	644,292	528,704	550,156
비 유 동 부 채	375,220	368,618	353,038	347,117
부 채 총 계	1,053,625	1,012,909	881,742	897,273
자본금	44,451	44,451	44,451	44,451

주식발행초과금	673,017	673,017	673,096	673,096
자본잉여금	22,622	22,622	7,385	7,363
기타자본구성요소	(143,779)	(140,830)	(134,507)	(134,136)
기타포괄손익누계액	(11,021)	(7,323)	(2,479)	1,793
이익잉여금	1,663,544	1,533,662	1,390,507	1,258,205
비지배주주지분	1,905,161	1,783,348	1,655,760	1,506,821
자 본 총 계	4,153,994	3,908,947	3,634,213	3,357,592
	2014년 1월 1일 ~ 2014년 6월 30일	2013년 1월 1일 ~ 2013년 12월 31일	2012년 1월 1일 ~ 2012년 12월 31일	2011년 1월 1일 ~ 2011년 12월 31일
매출액	2,316,512	3,895,391	3,431,733	3,058,513
영업이익	386,215	469,751	450,416	434,663
법인세비용차감전순이익	421,349	481,892	470,711	510,759
연결 총당기순이익	319,435	355,005	346,709	376,119
지배기업소유주지분	151,246	163,011	154,828	148,500
비지배주주지분	168,189	191,993	191,881	227,620
보통주기본주당순이익	18,716	20,102	19,143	18,366
우선주기본주당순이익	18,741	20,157	19,193	18,416
보통주희석주당순이익	18,157	19,539	18,602	17,841
우선주희석주당순이익	18,182	19,594	18,652	17,891
연결에 포함된 회사 수	26개사	26개사	26개사	21개사

- 요약재무정보

(단위 : 백만원, 주당순이익 : 원)

구 분	제 56 기 반기	제 55 기	제 54 기	제 53 기
	2014년 반기 말	2013년 말	2012년 말	2011년 말
유동자산	340,756	306,893	325,185	294,766
현금및현금성자산	8,227	10,354	13,960	101,252
금융기관예치금	264,000	289,000	299,600	188,400
단기매도가능금융자산	60,000	-	-	-
매출채권	4,019	2,124	1,171	707
기타수취채권	328	1,051	1,372	1,893
기타유동자산	1,882	2,065	6,783	2,514
매각예정비유동자산	2,299	2,299	2,299	23,638
비유동자산	1,341,065	1,346,221	1,306,844	1,306,876
금융기관예치금	803	803	403	3
기타수취채권	1,784	1,234	886	878
매도가능금융자산	15,569	21,272	18,502	5,382
유형자산	88,250	88,236	89,894	106,774
무형자산	217	234	13	12
종속기업및관계기업주식	1,234,442	1,234,442	1,197,146	1,193,827

자산총계	1,681,821	1,653,114	1,632,029	1,625,280
유동부채	7,155	8,204	3,387	3,032
비유동부채	43,006	44,581	45,814	61,745
부채총계	50,161	52,785	49,201	64,776
자본금	44,451	44,451	44,451	44,451
주식발행초과금	673,096	673,096	673,096	673,096
자본잉여금	8,106	8,106	2,576	2,576
기타자본구성요소	(139,646)	(139,646)	(133,330)	(133,330)
이익잉여금	1,045,653	1,014,323	996,034	973,710
자본총계	1,631,660	1,600,329	1,582,828	1,560,503
	2014년 1월 1일~ 2014년 6월 30일	2013년 1월 1일 ~ 2013년 12월 31일	2012년 1월 1일~ 2012년 12월 31일	2011년 1월 1일~ 2011년 12월 31일
영업수익	64,411	48,609	37,521	28,495
영업비용	15,578	16,814	11,472	6,918
영업이익	48,834	31,795	26,049	21,577
법인세차감전순이익	54,642	41,791	45,106	32,835
당기순이익	52,225	37,738	39,375	25,327
보통주기본주당순이익	6,434	4,589	4,818	3,074
우선주기본주당순이익	6,459	4,604	4,868	3,124
보통주희석주당순이익	6,268	4,514	4,728	3,040
우선주희석주당순이익	6,293	4,529	4,778	3,090

(5) 사업의 현황

(주)아모레퍼시픽그룹은 2006년 지주회사로 전환함으로써 자회사의 지분 소유를 통해 자회사의 사업내용을 지배하는 지주사업을 영위하고 있습니다.

목 적 사 업 (정관 제2조)	비 고
1. 자회사의 지분 소유를 통해 자회사의 사업내용을 지배하는 지주사업 2. 자회사 등(자회사 및 손자회사를 말한다. 이하 같다)에 대한 자금 및 업무지원 사업 3. 자회사 등에 대한 자금지원을 위한 자금조달 사업 4. 자회사 등과 상품의 공동개발, 판매 및 설비, 전산시스템 등의 공동활용 등을 위한 사무지원 사업 5. 경영자문 및 컨설팅업 6. 연구 및 기술개발과 기술정보의 제공업 7. 시장조사 및 경영상담업 8. 부동산 매매 및 임대 9. 체육시설 및 주차장 운영 10. 위 각항에 관련된 일체의 부대사업 및 투자	-

2. 최대주주의 변동 현황

: 해당사항 없음

3. 주식의 분포

주식 소유현황

(기준일 : 2014.06.30) (단위 : 주)

구분	주주명	소유주식수	지분율	비고
5% 이상 주주	(주)아모레퍼시픽그룹	2,069,586	35.4%	-
	서경배	626,445	10.7%	-
	국민연금	413,511	7.1%	-
우리사주조합		-	-	-

주1) 상기 소유주식수는 보통주 기준입니다.

주2) 국민연금공단의 소유주식수 및 지분율은 2014년 4월 8일 공시된 '주식등의 대량보유상황보고서'를 기준으로 작성되었습니다.

주3) 우리사주조합은 별도의 주식을 보유하고 있지 않습니다.

4. 소액주주현황

소액주주현황

(기준일 : 2014.06.30) (단위 : 주)

구분	주주		보유주식		비고
	주주수	비율	주식수	비율	
소액주주	9,344	96.6%	2,520,805	38.5%	-

주) 소액주주현황은 2013년 12월 31일자 주주명부 기준 작성하였습니다.

5. 주식사무

정관상 신주인수권의 내용	<p>① 이 회사의 주주는 신주발행에 있어서 그가 소유한 주식수에 비례하여 신주의 배정을 받을 권리를 가진다. 그러나 주주가 신주인수권을 포기 또는 상실하거나 신주 배정에서 단주가 발생하는 경우에 그 처리방법은 이사회회의 결의로 정한다.</p> <p>② 제1항의 규정에 불구하고 다음 각호의 경우에는 주주외의 자에게 신주를 배정할 수 있다.</p> <ol style="list-style-type: none"> 상법 제340조의 2 및 제542조의 3의 규정에 의하여 주식매수선택권의 행사로 인하여 신주를 발행하는 경우 자본시장과 금융투자업에 관한 법률 제165조의6의 규정에 의하여 이사회회의 결의로 일반공모증자방식으로 신주를 발행하는 경우 자본시장과 금융투자업에 관한 법률 제165조의 7의 규정에 의하여 우리사주조합원에게 신주를 우선 배정하는 경우 자본시장과 금융투자업에 관한 법률 제165조의16의 규정에 의하여 주식예탁증서(DR)발행에 따라 신주를 발행하는 경우 회사가 경영상 필요로 해외합작투자자, 국내외 금융기관 또는 기술도입을 필요로 그 제휴 회사에게 신주를 발행하는 경우 				
결산일	12월 31일	정기주주총회	정기주주총회는 매사업년도 종료후 3월이내에, 임시주주총회는 필요에 따라 소집한다.		
주주명부 폐쇄시기	<p>① 이 회사는 매년 1월 1일부터 1월 15일까지 권리에 관한 주주명부의 기재변경을 정지한다.</p> <p>② 이 회사는 매년 12월 31일 최종의 주주명부에 기재되어 있는 주주를 그 결산기에 관한 정기주주총회에서 권리를 행사할 주주로 한다.</p> <p>③ 임시주주총회의 소집 기타 필요한 경우에는 이사회회의 결의에 의하여 이를 2주간 전에 공고한 후 3월을 초과하지 않는 일정한 기간에 걸쳐 명의개서등을 정지하거나 기준일을 정할 수 있다. 그러나 이사회가 필요하다고 인정하는 경우에는 명의개서의 정지와 기준일을 함께 정할 수 있다.</p>				
주권의 종류	1, 5, 10, 50, 100, 500, 1000, 10000 (8종)				
명의개서 대리인	한국예탁결제원 : 서울시 영등포구 여의나루로4길 23 (Tel.02-3774-3000)				

주주의 특전	없음	광고방법	회사의 인터넷 홈페이지(http://www.amorepacific.com)에 게재(다만, 전산장애 또는 그 밖의 부득이한 사유로 회사의 인터넷 홈페이지에 광고를 할 수 없을 때에는 조선일보에 게재)
--------	----	------	--

※ 상기 광고방법은 2014년 3월 21일 제8기 정기주주총회의 결의로 전자공고의 방법으로 변경되었습니다.

6. 최근 6개월 간의 주가 및 주식 거래실적(국내)

(단위 : 원, 주)

종류		2014년 1월	2014년 2월	2014년 3월	2014년 4월	2014년 5월	2014년 6월	
보통주	주가	최고주가	1,040,000	1,174,000	1,271,000	1,347,000	1,501,000	1,551,000
		최저주가	972,000	1,002,000	1,160,000	1,235,000	1,271,000	1,422,000
		평균주가	1,000,350	1,112,300	1,211,571	1,282,455	1,431,316	1,481,158
	거래량	최고 일거래량	19,797	61,645	26,362	20,995	36,183	26,529
		최저 일거래량	5,314	7,135	5,547	5,500	9,259	8,721
		월간거래량	255,626	316,769	279,565	315,944	316,137	277,067
우선주	주가	최고주가	434,500	510,000	563,000	548,000	700,000	768,000
		최저주가	422,000	427,000	528,000	528,000	541,000	665,000
		평균주가	429,525	455,575	541,952	537,227	610,421	703,000
	거래량	최고 일거래량	2,503	1,613	1,717	2,349	48,542	4,357
		최저 일거래량	2	10	72	59	35	211
		월간거래량	12,633	9,481	10,981	12,111	77,695	29,409

VIII. 임원 및 직원 등에 관한 사항

1. 임원 및 직원의 현황

가. 임원의 현황

■ 등기임원 임원 현황

(기준일 : 2014.06.30)

(단위 : 주)

성명	성별	출생년월	직위	등기임원 여부	상근 여부	담당 업무	주요경력	소유주식수		재직기간	임기 만료일
								보통주	종류주		
서경배	남	1963.01	회장	등기임원	상근	경영총괄	연세대 경영대학원 졸업 미국 코넬대 경영대학원 졸업 ㈜태평양 기획조정 실장 ㈜태평양 대표이사 사장 現 ㈜아모레퍼시픽 대표이사 회장	626,445	0	2012.03.23~	2015.03.22
심상배	남	1956.04	사장	등기임원	상근	경영총괄	고려대 산업공학과 졸업 고려대 경영대학원 수료 ㈜태평양 사업지원부전 전무 ㈜아모레퍼시픽 생산물류부전 부사장 現 ㈜아모레퍼시픽 대표이사 사장	0	0	2012.03.23~	2015.03.22
배동현	남	1955.10	부사장	등기임원	상근	지원총괄	국민대 경영학과 졸업 ㈜태평양 재경담당 상무 ㈜아모레퍼시픽 기획재경부전 부사장 現 ㈜아모레퍼시픽 대표이사 부사장	0	0	2012.03.23~	2015.03.22
송재용	남	1964.03	사외이사	등기임원	비상근	대표 감사위원	서울대 경영학과 학사, 석사 미 펜실베이니아대 와튼스쿨 박사 서울대학교 경영대학 부학장 미 컬럼비아대 경영대학원 교수 연세대 경영대학 교수 한국경영학회 및 한국전략경영학회 부회장 現 서울대학교 경영대학/경영전문대학원 교수	0	0	2013.03.23~	2016.03.21
이연오	남	1954.11	사외이사	등기임원	비상근	감사위원	서울대 경영학과 학사, 석사 KAIST 경영과학과 석사 KAIST 경영정책학과 박사 한국개발연구원 연구원 국가정보원 국가정보관 삼성경제연구소 공공정책실 전무 부산발전연구원 원장	0	0	2013.03.23~	2015.03.21

남궁은	남	1951.03	사외이사	등기임원	비상근	감사위원	서울대 토목공학과 학사 미 일리노이대 환경공학 석사, 박사 미 P&G아시안태평양지역 환경부문 총괄 매니저 경 R&D 부분부장 환경부 수처리선진화사업단 단장 現 명지대 공과대 환경에너지공학과 교수	0	0	2013.03.23~	2015.03.21
김성수	남	1964.03	사외이사	등기임원	비상근	경영전반	서울대 경영학과 졸업 美 UCLA 경영학 박사 美 Case Western Reserve 대학 경영학 조교수 한국경영사레연구원 원장 한국인사관리학회, 한국노사관계학회 이사 現 서울대 경영학과 교수	0	0	2014.03.21~	2017.03.20

※ 등기임원의 재직기간 및 임기 만료일은 주주총회에서 최근 선임일 및 임기 기준임.

■ 미등기임원

(기준일: 2014.06.30)

(단위: 주)

성명	성별	생년월일	직위	등기임원여부	상근여부	담당업무	주요경력	소유주식수		재직기간	임기만료일
								보통주	종류주		
류제천	남성	1956.11.01	부사장	미등기임원	상근	영업	성균관대 사회학과 졸업 성균관대 경영학 석사 ㈜아모레퍼시픽 혁신담당 사업부장 ㈜아모레퍼시픽 인사총무부문 상무 중국본부 부시장 (주)아모레퍼시픽신사업 BU 부시장 現 (주)아모레퍼시픽 Luxury BU 부시장	-	-	1981.11.06~	-
이민진	남성	1960.09.09	부사장	미등기임원	상근	영업	경북대 식품공학과 졸업 ㈜에스쁘아 대표이사 상무 ㈜에워드 대표이사 상무 ㈜아모레퍼시픽 시판부문 부시장 現 ㈜아모레퍼시픽 Premium BU 부시장	-	-	1984.12.22~	-
채양선	여성	1967.04.06	부사장	미등기임원	상근	마케팅	NSEAD MBA 졸업 現 (주) 아모레퍼시픽 마케팅전략 Unit 부시장	-	-	2014.02.10~	-
강병도	남성	1959.05.28	전무	미등기임원	상근	생산	동국대학교 졸업 現 (주)아모레퍼시픽 SCM Unit장	-	-	1983.12.22~	-
이석우	남성	1958.02.25	상무	미등기임원	상근	영업	동국대 공업경영학과 졸업 (주)아모레퍼시픽 국제부문 저팬사 담당 現 AMOREPACIFIC 일본 법인 상무	-	-	1983.03.30~	-
김승수	남성	1960.06.11	상무	미등기임원	상근	생산	경기대 회계학과 졸업 現 (주)아모레퍼시픽 중국 RHQ 상무	-	-	1988.01.01~	-
한상훈	남성	1966.11.09	전무	미등기임원	상근	연구	서울대 공업화학과 졸업 아주대 공업화학과 석사 (주)아모레퍼시픽 고객기술팀 팀장 現 (주)아모레퍼시픽 연구경영 Division장	-	-	1988.01.01~	-

김재성	남성	1962.11.29	상무	미등기임원	상근	생산	조선대 기계공학과 졸업 (주)아모레퍼시픽 매스뷰티사업장 공장장 (주)아모레퍼시픽 매스코스메틱사업장 공장장 (주)아모레퍼시픽SCM부문 뷰티사업장 現 (주)아모레퍼시픽 생산 Division 상무	-	-	1988.01.01~	-
김윤환	남성	1962.08.25	상무	미등기임원	상근	지원	충북대학교 회계학과 졸업 現 (주)아모레퍼시픽 구매지원 Division 상무	-	-	1988.07.01~	-
김찬희	남성	1961.08.02	전무	미등기임원	상근	영업	충북대 경영학과 졸업 ㈜태평양 MB&S 서울사업부장 ㈜아모레퍼시픽 MC&S 유통사업부장 現 ㈜아모레퍼시픽 Mass BU 전무	-	-	1988.07.01~	-
박순용	남성	1961.09.07	상무	미등기임원	상근	영업	전주주석대 신문방송(미디어)학과 졸업 現 ㈜아모레퍼시픽 오션룩 Division 상무	-	-	1989.01.01~	-
전호수	남성	1963.03.12	상무	미등기임원	상근	영업	경상대 농화학과 졸업 現 (주)아모레퍼시픽 아리따움 Division 상무	-	-	1989.01.01~	-
김용남	남성	1964.11.12	상무	미등기임원	상근	영업	現 (주)아모레퍼시픽 리리코스 Division 상무	-	-	1989.04.19~	-
백주상	남성	1966.03.08	상무	미등기임원	상근	생산	아주대 산업공학과 졸업 現 (주)아모레퍼시픽 매스코스메틱 생산 Division 상무	-	-	1990.11.01~	-
김성호	남성	1964.11.01	상무	미등기임원	상근	물류	서울시립대 화학공학과 졸업 現 (주)아모레퍼시픽 물류 Division 상무	-	-	1991.03.01~	-
임원길	남성	1966.02.05	상무	미등기임원	상근	지원	목원대 물리학과 졸업 現 (주)아모레퍼시픽 개발&구매 Division 상무	-	-	1991.07.01~	-
노상철	남성	1964.08.25	상무	미등기임원	상근	영업	관동대 환경공학과 졸업 現 (주)아모레퍼시픽 백화점 Division 상무	-	-	1992.01.01~	-
백석운	남성	1967.07.20	상무	미등기임원	상근	영업	연세대 졸업 現 (주)아모레퍼시픽 해피바스&메디안 Division 상무	-	-	1992.03.01~	-
김영수	남성	1967.09.28	상무	미등기임원	상근	영업	한국외국어대 서반어학과 졸업 (주)아모레퍼시픽 국제부문 인디아사무소 담당 現 AMOREPACIFIC 아세안 RHQ 상무	-	-	1992.09.16~	-
김대호	남성	1967.05.22	상무	미등기임원	상근	지원	인하대 졸업 現 (주)아모레퍼시픽 HR Division 상무	-	-	1992.12.08~	-
전진수	여성	1971.01.10	상무	미등기임원	상근	영업	서원대 지리교육학과 졸업 現 (주)아모레퍼시픽 설화수 Division 상무	-	-	1992.12.08~	-
임혜영	여성	1970.06.19	상무	미등기임원	상근	영업	충남대 화학공학과 졸업 (주)아모레퍼시픽 MassBeauty CM 팀장 (주)아모레퍼시픽 MC&S CM 사업부장 現 (주)아모레퍼시픽 러&미장센 Division 상무	-	-	1992.12.08~	-
심재완	남성	1968.03.11	상무	미등기임원	상근	영업	건국대 법학과 졸업 現 (주)아모레퍼시픽 신성장 BU 상무	-	-	1993.07.22~	-
최명중	남성	1968.04.06	상무	미등기임원	상근	영업	홍익대 졸업 現 (주)아모레퍼시픽 방판 부산 Division 상무	-	-	1994.01.01~	-
이우동	남성	1966.11.09	상무	미등기임원	상근	영업	경북대 농업경제학과 졸업 (주)아모레퍼시픽 흥보 Division 상무 現 (주)아모레퍼시픽 방판 서울 Division 상무	-	-	1994.01.01~	-
권금주	여성	1971.05.10	상무	미등기임원	상근	영업	단국대 일어일본학과 졸업 現 (주)아모레퍼시픽 라네즈 Division 상무	-	-	1994.01.01~	-
한재신	남성	1970.11.19	상무	미등기임원	상근	영업	부산외국어대 경영학과 졸업 現 (주)아모레퍼시픽 유통 Division 상무	-	-	1994.04.13~	-

최영진	남성	1966.03.29	상무	미등기임원	상근	연구	성균관대 화학공학과 졸업 現 (주)아모레퍼시픽 메이크업 연구Division 상무	-	-	1994.07.26~	-
김진호	남성	1970.04.12	상무	미등기임원	상근	영업	광운대 화학공학과 졸업 現 (주)아모레퍼시픽 IOPE&한울 Division 상무	-	-	1994.07.26~	-
이준환	남성	1969.03.25	상무	미등기임원	상근	연구	인하대 졸업 現 (주)아모레퍼시픽 피부과학 연구Division 상무	-	-	1995.01.01~	-
성종용	남성	1969.09.14	상무	미등기임원	상근	지원	충남대 식품공학과 졸업 現 (주)아모레퍼시픽 GIANT TF 상무	-	-	1995.01.01~	-
강병영	남성	1969.07.05	상무	미등기임원	상근	연구	서울대 공업화학학과 졸업 現 (주)아모레퍼시픽 스킨케어 연구Division 상무	-	-	1995.01.01~	-
노민수	남성	1970.01.16	상무	미등기임원	상근	영업	조선대 경제학과 졸업 現 (주)아모레퍼시픽 방판 광주 Division 상무	-	-	1996.01.01~	-
박영호	남성	1968.11.04	상무	미등기임원	상근	연구	서울대 제약학과 졸업 現 (주)아모레퍼시픽 메디컬뷰티 연구 Division 상무	-	-	1996.03.01~	-
최숙	여성	1964.06.09	상무	미등기임원	상근	생산	성균관대 졸업 現 (주)아모레퍼시픽 SCM지원 Division 상무	-	-	1996.09.04~	-
공문건	남성	1972.11.06	상무	미등기임원	상근	영업	충실대 졸업 現 (주)아모레퍼시픽 방판 대구 Division 상무	-	-	1997.01.01~	-
이영운	남성	1970.10.22	상무	미등기임원	상근	영업	강남대 졸업 現 (주)아모레퍼시픽 Agent Division 상무	-	-	1997.09.01~	-
나정균	남성	1972.02.15	상무	미등기임원	상근	영업	고려대 졸업 現 (주)아모레퍼시픽 Travel Retail Division 상무	-	-	1998.05.01~	-
정혜진	여성	1975.09.01	상무	미등기임원	상근	영업	중앙대 광고홍보학과 졸업 現 (주)아모레퍼시픽 해라 Division 상무	-	-	1999.01.01~	-
김남용	남성	1967.08.07	상무	미등기임원	상근	영업	동국대 졸업 現 (주)아모레퍼시픽 마트 Division 상무	-	-	1993.11.01~	-
이상준	남성	1963.01.14	상무	미등기임원	상근	연구	건국대 졸업 現 (주)아모레퍼시픽 뷰티푸드 연구Division 상무	-	-	1999.10.01~	-
이태룡	남성	1965.02.14	상무	미등기임원	상근	연구	서울대 졸업 現 (주) 아모레퍼시픽 바이오사이언스 연구Division 상무	-	-	1999.11.01~	-
강광희	남성	1961.01.09	상무	미등기임원	상근	지원	충남대 법학과 졸업 現 (주)아모레퍼시픽 사육건설 Division 상무	-	-	1996.05.04~	-
권오근	남성	1969.01.03	상무	미등기임원	상근	영업	단국대 행정학과 졸업 現 (주)아모레퍼시픽 방판 대전 Division 상무	-	-	1996.07.01~	-
이상목	남성	1970.03.18	상무	미등기임원	상근	지원	연세대 경영학과 졸업 現 (주)아모레퍼시픽 재경 Division 상무	-	-	2003.07.01~	-
김진우	남성	1961.04.13	상무	미등기임원	상근	정보	경북대 전자공학과 졸업 KAIST 전산공학 석사 IBM GBS 실장 Microsoft KOREA 상무 現 (주)아모레퍼시픽 정보기술 Division 상무	-	-	2007.04.10~	-
이은임	여성	1959.02.05	상무	미등기임원	상근	마케팅	숙명여대 불어불문학과 졸업 한성대 피부미용학과 석사 現 (주)아모레퍼시픽 메이크업 Division 상무	-	-	2010.02.15~	-
전승창	남성	1966.03.14	상무	미등기임원	상근	지원	홍익대학교대학원 미술사학과 졸업 現 (주)아모레퍼시픽 아모레퍼시픽미술관 상무	-	-	2012.07.01~	-
오준식	남성	1969.05.12	상무	미등기임원	상근	디자인	파리국립고등장식미술학교 가구디자인과 졸업 現 (주)아모레퍼시픽 Brand & Design Lab 상무	-	-	2013.01.01~	-

■ 회사와 계열회사간 임원 겸직 현황(2014.6.30 기준)

겸직임원		겸직회사		비고
직 위	성 명	회 사 명	직 위	
대표이사	서경배	(주)아모레퍼시픽그룹 (주)에뛰드 (주)이니스프리	대표이사(상근) 사내이사(상근) 사내이사(상근)	-
전무	한상훈	(주)태평양제약	사내이사(비상근)	-
전무	김찬희	(주)아모스프로페셔널	사내이사(비상근)	-
전무	강병도	(주)코스비전	사내이사(비상근)	-

■ 임원의 변동

공시서류작성기준일(2014.6.30) 이후 공시서류제출일(2014.8.14)사이에 선임 또는 퇴임한 임원은 아래와 같습니다(기준일:2014.8.14).

구분	성명	성별	출생년월	직위	등기임원여부	상근여부	담당업무	주요경력	비고
선임	김난희	여성	1971.12.01	상무	미등기임원	상근	전략	서울대 졸업 現 (주)아모레퍼시픽 상품전략 Division 상무	2014.7.15 선임
선임	김영록	남성	1973.01.26	상무	미등기임원	상근	영업	중앙대 졸업 現 (주)아모레퍼시픽 마몽드 Division 상무	2014.7.15 (주)이니스프리로부터 전적

나. 직원 현황

(기준일 : 2014.06.30)

(단위 : 천원)

사업부문	성별	직 원 수				평 균 근속연수	연간급여 총 액	1인평균 급여액	비고
		정규직	계약직	기 타	합 계				
지원	남	235	-	-	235	9.42	7,270,718	30,939	-
지원	여	181	-	-	181	8.06	3,481,206	19,233	-
화장품	남	579	-	-	579	8.21	16,289,756	28,134	-
화장품	여	1,870	-	-	1,870	6.80	36,144,523	19,329	-
마케팅	남	110	-	-	110	6.42	3,014,441	27,404	-
마케팅	여	347	-	-	347	6.03	8,072,960	23,265	-
생산	남	408	-	-	408	15.24	12,957,179	31,758	-
생산	여	309	-	-	309	12.01	6,125,233	19,823	-
MC&S	남	128	-	-	128	8.17	3,682,389	28,769	-
MC&S	여	67	-	-	67	15.23	1,423,248	21,243	-
R&D	남	194	-	-	194	9.49	6,672,682	34,395	-
R&D	여	215	-	-	215	6.95	5,101,221	23,727	-
합 계		4,643	-	-	4,643	8.46	110,235,557	23,742	-

2. 임원의 보수 등

<이사·감사 전체의 보수현황>

1. 주주총회 승인금액

(단위 : 백만원)

구분	인원수	주주총회 승인금액	비고
이사	7	10,000	사외이사 포함

※ 상기 주주총회 승인금액은 2014년 3월 21일 개최된 정기주주총회에서 승인된 제9기(2014년)의 이사보수한도액임.

2. 보수지급금액

(단위 : 천원)

구분	인원수	보수총액	1인당 평균보수액	비고
등기이사	3	3,162,544	1,054,181	-
사외이사	4	141,000	35,250	-
감사위원회 위원 또는 감사	3	-	-	-
계	7	3,303,544	471,935	-

주1) 상기 인원수는 공시서류작성기준일 기준이며, 보수총액은 공시서류작성기준일이 속하는 사업연도의 개시일부터 공시서류작성기준일까지의 기간 동안 퇴직한 등기이사(사외이사, 감사 제외)의 보수를 포함한 금액임.

주2) 1인당 평균보수액은 보수총액을 인원수로 단순평균하여 계산함.

주3) 당사의 감사위원회 위원은 전원 사외이사로 구성되어 있어 별도 감사보수를 지급하지 않음.

<이사·감사의 개인별 보수현황>

1. 개인별 보수지급금액

(단위 : 원)

이름	직위	보수총액	보수총액에 포함되지 않는 보수
서경배	대표이사	2,359,927,000	-

2. 산정기준 및 방법

이름	직위	산정기준 및 방법

<p>서경배</p>	<p>대표이사</p>	<p>○ 보수총액 2,359,927,000원은 근로소득, 기타소득 및 퇴직소득을 합산한 금액임.</p> <ul style="list-style-type: none"> - 근로소득: 급여 650,004,000원, 상여 1,709,923,000원 - 기타소득: 해당사항 없음 - 퇴직소득: 해당사항 없음 <p>○ 보수산정 기준 및 방법</p> <ul style="list-style-type: none"> - 급여·상여: 임원보수규정(이사회 승인)에 따름. - 상기 상여는 당사 직급 전무 이상을 대상으로 3년 주기로 지급되는 인센티브로서, 회사의 장기적 이익 달성 및 전략 과제 수행을 위해 임원들로 하여금 3년 주기로 장기 목표를 설정케하고 이의 달성률을 측정하여 인센티브를 지급함.
------------	-------------	---

IX. 이해관계자와의 거래내용

1. 대주주 등에 대한 신용공여 등

: 해당 사항 없음

2. 대주주와의 자산양수도 등

(단위 : 원)

거래상대방	회사와의 관계	거래종류	거래일자	거래대상물	거래목적	거래금액	내부통제절차
(주)태평양제약	계열회사	무체재산권 거래	이사회 승인 이후	- 케토름 관련 특허권 및 기술 자산 - 서방성 제제 관련 특허권 및 기술 자산	거래대상물을 (주)태평양제약에게 양도	1,282,000,000	이사회 승인 (2014.03.05)

※거래금액산정: 외부 감정평가법인 2곳(정일, 하나)의 감정평가금액을 산술평균한 금액임.

3. 대주주 영업거래

: 해당 사항 없음

X. 그 밖에 투자자 보호를 위하여 필요한 사항

1. 공시내용의 진행 · 변경사항 및 주주총회 현황

가. 공시사항의 진행 · 변경사항

신고일자	제 목	신 고 내 용	신고사항의 진행상황
2008. 5.13	신규 시설투자	- 스킨케어사업장(수원공장) 이전을 위한 신공장 건설 결의	- 2009.05.14. 기공식 - 2012.05.30. 완공식

나. 주주총회 의사록 요약

주총일자	안 건	결 의 내 용	비 고
제8기 정기주주총회 (2014.03.21)	제1호의안: 제8기 재무제표 승인의 건	- 원안대로 승인가결 배당금 : 보통주 6,500원(130%), 우선주 6,550원(131%)	-
	제2호의안: 정관 일부 변경의 건	- 원안대로 승인가결 개정상법 반영	-
	제3호의안: 사외이사 선임의 건	- 원안대로 승인가결 선임 이사 : 김성수	-
	제4호의안: 감사위원회 위원 선임의 건	- 원안대로 승인가결 선임 위원 : 남궁은	-
	제5호의안: 이사보수한도 승인의 건	- 원안대로 승인가결 100억원을 한도로 이사회에 위임	-
제7기 정기주주총회 (2013.03.22)	제1호의안 : 제7기 재무제표 승인의 건	- 원안대로 승인가결 배당금 : 보통주 6,500원(130%), 우선주 6,550원(131%)	-
	제2호 의안 : 정관 일부 변경의 건	- 원안대로 승인가결 개정상법 반영	-
	제3호 의안 : 사외이사 선임의 건	- 원안대로 승인가결 중임 이사 : 송재용, 김동수, 이연오, 조동철, 남궁은	-
	제4호 의안 : 사외이사인 감사위원 선임의 건	- 원안대로 승인가결 선임 위원 : 송재용, 김동수, 이연오	-
	제5호 의안 : 이사보수한도 승인의 건	- 원안대로 승인가결 100억원을 한도로 이사회에 위임	-
제6기 정기주주총회 (2012.03.23)	제1호의안 : 제6기 재무제표 승인의 건	- 원안대로 승인가결 배당금 : 보통주 6,500원(130%), 우선주 6,550원(131%)	-
	제2-1호 의안 : 사내이사 선임의 건	- 원안대로 승인가결 중임 이사 : 서경배, 심상배, 배동현	-
	제2-2호 의안 : 사외이사 선임의 건	- 원안대로 승인가결 중임 이사 : 송재용, 김동수, 이연오 신임 이사 : 조동철, 남궁은	-
	제3호 의안 : 감사위원이 되는 사외이사 선임의 건	- 원안대로 승인가결 중임 이사 : 송재용, 김동수, 이연오	-
	제4호 의안 :	- 원안대로 승인가결	-

	이사보수한도 승인의 건	100억원을 한도로 이사회에 위임	
제5기 정기주주총회 (2011.03.25)	제1호 의안 : 제5기 재무제표 승인의 건	- 원안대로 승인가결 배당금 : 보통주 6,000원(120%), 우선주 6,050원(121%)	-
	제2호 의안 : 사내이사 선임의 건	- 원안대로 승인가결 중임 이사 : 권영소	-
	제3호 의안 : 감사위원이 되는 사외이사 선임의 건	- 원안대로 승인가결 중임 이사 : 송재용, 김동수, 이언오	-
	제4호 의안 : 이사보수한도 승인의 건	- 원안대로 승인가결 100억원을 한도로 이사회에 위임	-

2. 우발채무 등

가. 중요한 소송사건

: 해당 사항 없음

나. 견질 또는 담보용 어음·수표현황

: 해당 사항 없음

다. 채무보증 현황

2014년 6월말 기준 채무보증 건수는 총 13건이며, 채무보증 금액은 175,056백만원입니다. 당반기말 기준 공시서류작성기준일이 속하는 사업연도의 초일 대비 채무보증 건수는 같으며, 채무보증 금액은 13,366백만원 감소하였습니다.

당반기말 기준 채무보증 현황은 아래와 같습니다. (단위: 백만원)

채무보증한 회사		채무보증 받은 자		채권자	채무금액	채무보증 금액	채무보증 기간
비금융회 사	(주)아모레퍼 시픽	계열회사	-	-	-	-	-
		계열회사 외의 자	AMOREPACIFIC EUROPE S.A.S.	Sogebail	4,473	5,890	2002.09.16 ~ 2017.09.15
			AMOREPACIFIC EUROPE S.A.S.	Societe	-	508	2005.05.03 ~ 2017.09.15
			AMOREPACIFIC EUROPE S.A.S.	Societe	639	691	2013.08.01 ~ 2014.07.31
			AMOREPACIFIC EUROPE S.A.S.	Citi	2,763	2,763	2013.10.18 ~ 2014.10.17
			AMOREPACIFIC EUROPE S.A.S.	Citi	6,907	6,907	2014.04.19 ~ 2015.04.19
			PACIFIC CREATION S.A.S	KEB	11,695	11,742	2013.10.24 ~ 2014.10.23
			PACIFIC CREATION S.A.S.	Societe	3,843	5,526	2013.08.01 ~ 2014.07.31
			ANNICK GOUTAL	KEB	-	4,144	2013.07.23 ~ 2014.07.22
			Amorepacific Global Operations Limited	CITI N.A. HONG KONG	40,460	40,460	2011.07.29 ~ 2014.07.29

		Amorepacific Global Operations Limited	CITI N.A. HONG KONG	-	10,115	2014.01.21 ~ 2015.01.20
		AMOREPACIFIC Japan Co. Ltd	SBJ	6,500	15,000	2014.03.28 ~ 2015.03.27
		AMOREPACIFIC Cosmetics (Shanghai) Co. Ltd	CITI N.A. HONG KONG	65,748	65,748	2013.05.27 ~ 2016.05.27
		AMOREPACIFIC Cosmetics (Shanghai) Co. Ltd	CITI N.A. HONG KONG	-	5,563	2013.08.26 ~ 2016.07.19
		소 계		143,028	175,056	-

공시서류작성기준일이 속하는 사업연도의 초일 기준 채무보증 건수는 총 13건이며, 채무보증 금액은 188,422백만원입니다.

공시서류작성기준일이 속하는 사업연도의 초일 기준 채무보증 현황은 아래와 같습니다. (단위: 백만원)

채무보증한 회사		채무보증 받은 자		채권자	채무금액	채무보증 금액	채무보증 기간
비금융회 사	(주)아모레퍼 시픽	계열회사	-	-	-	-	-
		계열회사 외의 자	AMOREPACIFIC EUROPE S.A.S.	Sogebail	7,823	11,796	2002.09.16 ~ 2017.09.15
			AMOREPACIFIC EUROPE S.A.S.	Societe	423	968	2005.05.03 ~ 2017.09.15
			AMOREPACIFIC EUROPE S.A.S.	Societe	692	728	2013.08.01 ~ 2014.07.31
			AMOREPACIFIC EUROPE S.A.S.	Citi	2,814	2,913	2013.10.18 ~ 2014.10.17
			AMOREPACIFIC EUROPE S.A.S.	Citi	7,281	7,281	2013.04.19 ~ 2014.04.19
			PACIFIC CREATION S.A.S	KEB	12,240	12,378	2013.10.24 ~ 2014.10.23
			PACIFIC CREATION S.A.S.	Societe	-	5,825	2013.08.01 ~ 2014.07.31
			ANNICK GOUTAL	KEB	4,330	4,369	2013.07.23 ~ 2014.07.22
			Amorepacific Global Operations Limited	CITI N.A. HONG KONG	42,212	42,212	2011.07.29 ~ 2014.7.29
			Amorepacific Global Operations Limited	CITI N.A. HONG KONG	-	10,553	2013.07.01 ~ 2014.01.22
		AMOREPACIFIC Japan Co. Ltd	SBJ	6,028	15,000	2013.03.29 ~ 2014.03.28	
		AMOREPACIFIC Cosmetics New	CITI N.A. HONG KONG	68,595	68,595	2013.05.27 ~ 2016.05.27	

		(Shanghai) Co. Ltd				
		AMOREPACIFIC Cosmetics New (Shanghai) Co. Ltd	CITI N.A. HONG KONG	-	5,804	2013.08.26 ~ 2016.07.19
		소 계		152,437	188,422	

라. 그 밖의 우발채무 등

(1) 보고기간말 현재 회사는 우리은행과 8,000백만원을 한도로 당좌차월약정을 체결하고 있으며, 매입채무 등의 대금 지급과 관련하여 25,000백만원을 한도로 회사의 거래처가 대금지급기한 이전에 은행에서 매출채권을 할인할 경우 회사가 은행에 대금지급을 보증하는 전자방식 외상매출채권 담보대출약정을 체결하고 있습니다. 보고기간말 현재 만기가 도래하지 아니한, 거래처의 외상매출채권 담보대출잔액은 6,855백만원(2013년 기말:7,807백만원)입니다. 또한, 회사는 보고기간말 현재 우리은행과 USD 4,000천을 한도로 L/C거래 약정을 체결하고 있으며 실행금액 USD 89천(2013년 기말:USD 311천)입니다.

(2) 보고기간말 현재 회사는 서울보증보험으로부터 공탁보증보험 및 이행지급보증 등을 위하여 3,069백만원(2013년 기말:2,135백만원)의 지급보증을 제공받고 있습니다.

(3) 보고기간말 현재 종속기업이 금융기관과 체결한 중요한 약정사항은 다음과 같습니다.

회사명	내역
Amorepacific Global Operations Limited.	보고기간말 현재 Citi Bank 외 5개 은행으로부터 USD 40,000천의 신디케이트론 약정을 체결하고 있으며, 실행된 대출 잔액은 USD 40,000천(2013년 기말 : USD 40,000천)입니다. 보고기간말 현재 Citi Bank와 USD 10,000천을 한도로 당좌차월 약정을 체결하였으며, 실행된 대출 잔액은 없습니다(2013년 기말 : USD -천).
AMOREPACIFIC Trading Co.,Ltd.	보고기간말 현재 Citi Bank로부터 USD 10,000천의 당좌차월 약정을 체결하고 있으나, 실행된 대출 잔액은 없습니다(2013년 기말 : USD -천).
AMOREPACIFIC Cosmetics (Shanghai) Co.,Ltd.	보고기간말 현재 Citi Bank 외 2개 은행으로부터 USD 65,000천의 신디케이트론 약정을 체결하고 있으며, 실행된 대출 잔액은 USD 65,000천입니다(2013년 기말 : USD 65,000천).
AMOREPACIFIC EUROPE S.A.S	보고기간말 현재 Societe Generale Bank 외 1개 은행으로부터 EUR 4,631천의 금융리스 약정을 체결하고 있으며, Citi Bank N.A. 외 2개 은행으로부터 EUR 20,000천의 대출 약정을 체결하고 있습니다. 실행된 대출 잔액은 EUR 18,711천(2013년 기말 : EUR 18,314천)입니다.
Annick Goutal S.A.S	보고기간말 현재 외환은행으로부터 EUR 3,000천의 당좌차월 약정을 체결하고 있으나, 실행된 대출 잔액은 없습니다.(2013년 기말 : EUR 2,973천)
AMOREPACIFIC Japan CO.,LTD.	보고기간말 현재 Shinhan Bank Japan로부터 JPY 1,000,000천의 당좌차월 약정을 체결하고 있으며, 실행된 대출 잔액은 JPY 650,000천(2013년 기말 : JPY 600,000천)입니다.

(4) 사용제한 금융상품

보고기간말 현재 유동성 금융기관예치금 중 15,000백만원과 비유동성 금융기관예치금 6백만원은 각각 종속기업 차입금 및 당좌구좌개설과 관련하여 사용이 제한되어 있으며, 비유동성 금융기관예치금 중 3,263백만원(RMB 20,000천)(2013년 기말 : 3,482백만원(RMB 20,000천))은 중국 내 방문판매사업에 관한 허가와 관련하여 사용이 제한되어 있습니다.

3. 제재현황 등 그 밖의 사항

가. 제재현황

: 해당사항 없음

나. 작성기준일 이후 발생한 주요사항

■(주)아모레퍼시픽의 신규시설투자

당사의 자회사인 (주)아모레퍼시픽은 2014년 7월 2일 용산 본사 사옥 예정 건물에 대한 신규시설투자 건을 이사회에서 의결 후 공시하였으며 내용은 아래와 같습니다.

- | |
|--|
| 1. 투자대상 : 용산 본사 사옥 예정 건물
2. 투자위치 : 서울 용산구 한강로2가 일대
3. 건축규모 (예정)
- 지상 22층, 지하 7층 |
|--|

- 연면적 188,723.41㎡ (약 57,000평)
 4. 투자금액 : 520,000,000,000원
 (상기 금액은 신규사옥 건축비용으로서, 토지 매입비용과 제세공과금 등의 부대비용이 제외된 금액이며, 향후 투자 진행과정에서 변경될 수 있음)
 5. 투자기간 : 2014년 7월 2일 ~ 2017년 7월 31일 (예정)

※ 상기 신규시설투자와 관련한 상세 내용은 2014년 7월 2일 공시된 '신규시설투자'를 참조하시기 바랍니다.

다. 직접금융 자금의 사용

: 해당사항 없음

라. 합병등의 사후정보

: 해당사항 없음

마. 녹색경영

1) 온실가스 감축 활동

아모레퍼시픽은 비즈니스 활동으로 인해 발생하는 온실가스를 감축하기 위하여 배출량 인벤토리를 구축하였으며, 부문 별로 배출량을 감축하기 위해 노력하고 있습니다. 2011년에 수립한 SCM 부문 온실가스 중장기 감축 계획을 바탕으로 2010년 대비 2020년까지 '매출액 기준 원단위 배출량 30% 감축' 목표를 달성하기 위하여 노력하고 있습니다.

구분		2011년	2012년	2013년 (주4)
온실가스 배출량	총량(톤CO2)	31,096	31,638 (주3)	31,178
	원단위(톤CO2/억원)	1.217 (주2)	1.110 (주2)	1.006

주1) 온실가스 데이터 측정 범위 : 공장, 물류센터, 본사 및 지역사옥, 영업소 등 전사 배출량

주2) 2011, 2012년 온실가스 배출량 원단위는 매출액을 연결 재무제표 기준으로 변경함에 따라 재산정하였습니다.

주3) 전년도 보고서에 게재된 2012년 온실가스 배출량은 외부 기관 (DNV)의 검증 결과 오류가 발견되어 수정하였습니다.

주4) 자사 측정치이며 검증기관 인증 전 수치임.

-신재생에너지 도입

아모레퍼시픽 뷰티사업장 물류동 옥상에 시간당 200kw의 전기를 생산할 수 있는 태양광 모듈을 설치하였습니다. 2013년도에는 약 18만kw의 전기를 생산하였고, 생산된 전기는 본부동 및 어린이집에 공급되고 있습니다.

-폐열 회수 시스템 구축

아모레퍼시픽 뷰티사업장은 온수 제조 시 발생하는 고온의 응축수를 회수하여 보일러 급수가열 시 재사용할 수 있도록 하는 폐열 회수 시스템을 구축하였습니다. 이를 통해 보일러 급수 온도를 높여 에너지 사용량을 절감함으로써 연간 약 95톤CO2의 온실가스 배출 저감 효과

를 거두었습니다.

-친환경 수송

수배송차량에 대하여 EMS(Eco-driving Management System)을 장착하여 배송나르미별 ECO점수(연료절감량)를 산출하고 있습니다. ECO점수가 높은 배송나르미에게는 인센티브를 제공하고, 점수가 낮은 나르미에게는 도로안전공단에서 실시하는 에코드라이빙 체험교육을 이수하도록 하였습니다. 이를 통하여 차량 연비가 2013년에 전년 대비 약 3.4% 향상되었습니다. 2014년에는 배송나르미별 연비 목표제를 시행하여 에코 드라이빙에 대한 동기 부여를 할 예정입니다.

2) 수자원 관리 활동

아모레퍼시픽은 국내외의 수자원 관련 이슈에 대응하고 생산 과정의 수자원 사용량을 감축하기 위하여 2011년에 용수CFT를 구성하였습니다. 2012년에는 국내 사업장을 대상으로 관리 포인트를 확대하고 사용량에 대한 체계적인 모니터링을 실시하는 등 수자원 절감을 위한 적극적인 활동을 실시하였습니다. 2013년에는 자사의 수자원 활용 세부 항목별 관리 방향성을 수립하고 수자원 사용량 절감을 위한 중장기 로드맵을 수립하여 관리하고 있습니다.

- 우수(雨水) 재활용

아모레퍼시픽 뷰티사업장은 우수 활용을 통한 상수 사용량 절감을 위해 노력하고 있습니다. 1,400톤 규모의 우수 저장소와 정화 처리 시설을 설치하였으며, 2013년에는 우수 활용도를 높이기 위하여 우수 저수조의 수위를 상향 조정했습니다. 또한 우수 필터 설치로 우수의 수질을 개선하여 기존에 상수를 사용하던 냉각탑에 우수를 활용할 수 있도록 했습니다.

-진공펌프 냉각수 절감

아모레퍼시픽 생산 사업장 중 물 사용량이 가장 많은 매스코스메틱 사업장을 대상으로 물 사용량 및 손실률 등 물 사용 현황을 조사하였습니다. 현황 파악 결과 기존 진공펌프에 과량의 냉각수가 공급되고 있음이 확인되어 이를 개선하기 위한 활동을 진행하였습니다. 냉각수를 절감하기 위하여 진공펌프에 유량계를 설치하여 적정량만 투입되도록 조절하였습니다.

- 세척수 절감

제조 단계의 세척 단계를 제품의 유형 별로 최적화하고 단축하여 세척수 사용량뿐만 아니라 세척 시간까지 절감하는 효과를 거두었습니다. 예를 들어 신규로 도입하는 치약 제조 믹서의 경우 세척 시간을 43% 단축하고 세척수 사용량을 77% 절감하는 효과를 거두었습니다.

XI. 재무제표 등

1. 연결재무제표

연결 재무상태표

제 9 기 반기말 2014.06.30 현재
 제 8 기말 2013.12.31 현재
 제 7 기말 2012.12.31 현재

(단위 : 원)

	제 9 기 반기말	제 8 기말	제 7 기말
자산			
유동자산	1,125,779,778,821	967,573,866,630	804,188,990,983
현금및현금성자산	360,496,251,088	294,011,508,285	170,707,335,636
금융기관예치금	129,701,636,621	140,193,106,318	142,499,277,369
매도가능금융자산	62,269,724,556	0	0
매출채권	200,558,597,653	197,428,214,655	170,180,022,243
기타수취채권	59,264,990,256	25,858,614,623	20,076,016,094
기타유동자산	31,707,743,554	27,321,806,027	33,293,509,135
재고자산	281,780,835,093	282,760,616,722	267,432,830,506
비유동자산	2,483,312,625,960	2,434,275,073,292	2,222,003,708,576
금융기관예치금	6,471,485,520	6,698,865,520	5,157,822,760
기타수취채권	115,875,830,999	105,797,148,864	82,382,744,713
매도가능금융자산	7,145,695,312	7,014,630,662	6,243,315,362
유형자산	1,957,064,534,061	1,936,043,713,904	1,766,807,497,359
투자부동산	200,855,744,410	201,631,986,615	203,231,632,418
무형자산	154,493,678,606	132,571,507,363	121,207,615,231
관계기업주식	1,919,765,622	7,885,629,770	5,093,039,701
이연법인세자산	39,449,787,014	36,606,083,992	31,869,646,797
기타비유동자산	36,104,416	25,506,602	10,394,235
자산총계	3,609,092,404,781	3,401,848,939,922	3,026,192,699,559
부채			
유동부채	574,340,837,053	542,699,085,858	417,240,276,609
매입채무	122,438,501,895	115,349,722,698	100,405,160,353
차입금	76,092,550,810	82,397,439,518	22,553,082,032
기타지급채무	133,219,727,703	182,667,870,459	150,720,993,289
당기법인세부채	80,580,367,809	55,623,819,588	41,516,868,852
이연수익	32,807,205,965	38,657,215,410	42,144,245,339
기타충당부채	40,782,205,314	3,621,507,084	6,702,101,067

기타유동부채	88,420,277,557	64,381,511,101	53,197,825,677
비유동부채	296,145,421,606	291,018,320,763	265,165,357,502
차입금	65,417,984,775	68,991,605,865	42,850,043,648
순확정급여부채	46,258,517,101	44,273,589,582	47,541,993,787
이연법인세부채	150,262,096,777	158,098,532,729	149,703,359,262
기타비유동부채	34,206,822,953	19,654,592,587	25,069,960,805
부채총계	870,486,258,659	833,717,406,621	682,405,634,111
자본			
자본금	34,508,160,000	34,508,160,000	34,508,160,000
주식발행초과금	712,701,764,092	712,701,764,092	712,701,764,092
자본잉여금	7,769,673,156	7,769,673,156	7,761,340,455
기타자본구성요소	(10,976,713,209)	(1,810,164,036)	(1,810,164,036)
기타포괄손익누계액	(23,687,879,874)	(14,020,628,210)	(12,011,069,515)
이익잉여금	2,001,101,582,026	1,815,257,266,236	1,592,449,020,296
비지배주주지분	17,189,559,931	13,725,462,063	10,188,014,156
자본총계	2,738,606,146,122	2,568,131,533,301	2,343,787,065,448
부채와자본총계	3,609,092,404,781	3,401,848,939,922	3,026,192,699,559

연결 포괄손익계산서

제 9 기 반기 2014.01.01 부터 2014.06.30 까지
제 8 기 반기 2013.01.01 부터 2013.06.30 까지
제 8 기 2013.01.01 부터 2013.12.31 까지
제 7 기 2012.01.01 부터 2012.12.31 까지

(단위 : 원)

	제 9 기 반기		제 8 기 반기		제 8 기	제 7 기
	3개월	누적	3개월	누적		
매출액	966,705,997,666	1,898,528,579,039	798,993,787,165	1,602,787,698,547	3,100,413,235,735	2,849,462,498,512
매출원가	250,826,385,601	506,071,156,564	230,035,210,555	464,549,977,286	911,806,524,695	847,204,206,147
매출총이익	715,879,612,065	1,392,457,422,475	568,958,576,610	1,138,237,721,261	2,188,606,711,040	2,002,258,292,365
판매비와관리비	564,790,992,045	1,065,669,884,531	479,415,438,741	908,490,444,585	1,818,768,516,657	1,636,919,632,445
영업이익	151,088,620,020	326,787,537,944	89,543,137,869	229,747,276,676	369,838,194,383	365,338,659,920
금융수익	3,285,955,843	6,016,588,057	2,695,285,556	5,192,342,866	11,345,251,127	12,208,474,974
금융비용	357,328,250	794,501,566	1,007,097,432	1,555,769,155	2,664,425,172	2,125,288,930
기타영업외손익	(8,003,531,496)	(22,748,426,481)	4,466,101,190	(9,689,338,322)	(18,148,860,829)	(15,378,553,167)
관계기업손익	(69,299,993)	146,042,350	904,886,140	1,478,200,436	3,155,994,712	1,674,509,104
법인세비용차감전순이익	145,944,416,124	309,407,240,304	96,602,313,323	225,172,712,501	363,526,154,221	361,717,801,901
법인세비용	33,176,820,918	73,703,343,900	23,275,402,633	61,151,871,934	96,167,099,912	92,460,264,042
반기순이익	112,767,595,206	235,703,896,404	73,326,910,690	164,020,840,567	267,359,054,309	269,257,537,859
반기순이익의귀속						

지배기업소유주지분	110,836,420,370	231,617,863,820	72,973,008,333	163,597,342,804	267,975,302,473	270,429,813,345
비지배주주지분	1,931,174,836	4,086,032,584	353,902,357	423,497,763	(616,248,164)	(1,172,275,486)
세후기타포괄손익						
당기손익으로 재분류되지 않는 항목						
순확정급여부채측정요소	(452,459,759)	(885,596,530)	(224,134,815)	(531,199,625)	(263,711,961)	(10,544,923,392)
당기손익으로 재분류될 수 있는 항목						
매도가능금융자산평가손익	106,753,915	175,868,657	(63,081,859)	(82,491,662)	(87,344,112)	(1,891,959,884)
관계기업기타포괄손익지분	(69,049,476)	371,796,298	0	113,118,502	(286,371,404)	(151,417,138)
해외사업환산손익	(11,132,324,108)	(11,202,616,298)	7,141,189,657	10,822,896,933	(1,927,285,529)	(8,159,747,576)
반기 법인세차감후 기타포괄손익	(11,547,079,427)	(11,540,547,873)	6,853,972,983	10,322,324,148	(2,564,713,006)	(20,748,047,990)
반기총포괄이익	101,220,515,779	224,163,348,531	80,180,883,673	174,343,164,715	264,794,341,303	248,509,489,869
반기총포괄이익의 귀속						
지배기업소유주지분	100,491,387,928	221,065,015,626	79,341,081,629	173,206,208,725	265,686,690,945	250,341,089,543
비지배주주지분	729,127,850	3,098,332,905	839,802,044	1,136,955,990	(892,349,642)	(1,831,599,674)
주당손익						
보통주기본주당손익	16,067	33,575	10,578	23,714	38,842	39,198
우선주기본주당손익	16,080	33,601	10,590	23,739	38,893	39,248

연결 자본변동표

제 9 기 반기 2014.01.01 부터 2014.06.30 까지
제 8 기 반기 2013.01.01 부터 2013.06.30 까지
제 8 기 2013.01.01 부터 2013.12.31 까지
제 7 기 2012.01.01 부터 2012.12.31 까지

(단위 : 원)

	자본								
	지배기업의 소유주지분							비지배주주지분	자본 합계
	자본금	주식발행초과금	자본잉여금	기타자본구성요소	기타포괄손익누계액	이익잉여금	지배기업의 소유주지분 합계		
2012.01.01 (기초자본)	34,508,160.00	712,701,764,092	7,690,214,355	(1,810,164,036)	(2,435,389,643)	1,377,420,300,131	2,128,074,884.899	10,228,120,000	2,138,303,004,899
총포괄이익	당기손익	0	0	0	0	270,429,813,345	270,429,813,345	(1,172,275,486)	269,257,537,859
	순확정급여부채측정요소	0	0	0	0	(10,513,043,930)	(10,513,043,930)	(31,879,462)	(10,544,923,392)
	매도가능금융자산평가손익	0	0	0	0	(1,891,959,884)	0	(1,891,959,884)	0
	관계기업기타포괄손익지분	0	0	0	0	(135,844,800)	0	(135,844,800)	(15,572,338)
	해외사업환산손익	0	0	0	0	(7,547,875,188)	0	(7,547,875,188)	(611,872,388)
	연차배당	0	0	0	0	(44,888,049,250)	(44,888,049,250)	0	(44,888,049,250)
자본에적립인식 원주주와의거래	종속기업의 취득	0	0	0	0	0	0	1,783,590,930	1,783,590,930
	증자로 인한 비지배주주지분 변동	0	0	71,126,100	0	0	0	71,126,100	79,029,000
2012.12.31 (기말자본)	34,508,160.00	712,701,764,092	7,761,340,455	(1,810,164,036)	(12,011,069,515)	1,592,449,020,29	2,333,599,051.2	10,188,014,156	2,343,787,065,448

		0					6	92		
2013.01.01 (기초자본)	34,508,160.00	712,701,764,092	7,761,340,455	(1,810,164,036)	(12,011,069,515)	1,592,449,020,296	2,333,599,051,292	10,188,014,156	2,343,787,065,448	
총포괄이익	당기순이익	0	0	0	0	0	267,975,302,473	267,975,302,473	(616,248,164)	267,359,054,309
	순확정급여부채재측 정요소	0	0	0	0	0	(279,052,833)	(279,052,833)	15,340,872	(263,711,961)
	매도가능금융자산평 가손익	0	0	0	0	(87,344,112)	0	(87,344,112)	0	(87,344,112)
	관계기업기타포괄손 익지분	0	0	0	0	(257,734,264)	0	(257,734,264)	(28,637,140)	(286,371,404)
	해외사업환산손익	0	0	0	0	(1,664,480,319)	0	(1,664,480,319)	(262,805,210)	(1,927,285,529)
	연차배당	0	0	0	0	0	(44,888,003,700)	(44,888,003,700)	0	(44,888,003,700)
자본예적점인식 원주주의거래	종속기업의 취득	0	0	0	0	0	0	1,783,590,930	1,783,590,930	
	증자로 인한 비지배 주주지분 변동	0	0	8,332,701	0	0	0	8,332,701	4,429,797,549	4,438,130,250
2013.12.31 (기말자본)	34,508,160.00	712,701,764,092	7,769,673,156	(1,810,164,036)	(14,020,628,210)	1,815,257,266,236	2,554,406,071,238	13,725,462,063	2,568,131,533,301	
2013.01.01 (기초자본)	34,508,160.00	712,701,764,092	7,761,340,455	(1,810,164,036)	(12,011,069,515)	1,592,449,020,296	2,333,599,051,292	10,188,014,156	2,343,787,065,448	
총포괄이익	당기순이익	0	0	0	0	0	163,597,342,804	163,597,342,804	423,497,763	164,020,840,567
	순확정급여부채재측 정요소	0	0	0	0	0	(531,199,625)	(531,199,625)	0	(531,199,625)
	매도가능금융자산평 가손익	0	0	0	0	(82,491,662)	0	(82,491,662)	0	(82,491,662)
	관계기업기타포괄손 익지분	0	0	0	0	101,806,652	0	101,806,652	11,311,850	113,118,502
	해외사업환산손익	0	0	0	0	10,120,750,556	0	10,120,750,556	702,146,377	10,822,896,933
	연차배당	0	0	0	0	0	(44,888,003,700)	(44,888,003,700)	0	(44,888,003,700)
자본예적점인식 원주주의거래	종속기업의 취득	0	0	0	0	0	0	0	0	0
	증자로 인한 비지배 주주지분 변동	0	0	0	0	0	0	0	2,801,479,049	2,801,479,049
2013.06.30 (기말자본)	34,508,160.00	712,701,764,092	7,761,340,455	(1,810,164,036)	(1,871,003,969)	1,710,627,159,775	2,461,917,256,317	14,126,449,195	2,476,043,705,512	
2014.01.01 (기초자본)	34,508,160.00	712,701,764,092	7,769,673,156	(1,810,164,036)	(14,020,628,210)	1,815,257,266,236	2,554,406,071,238	13,725,462,063	2,568,131,533,301	
총포괄이익	당기순이익	0	0	0	0	0	231,617,863,820	231,617,863,820	4,086,032,584	235,703,896,404
	순확정급여부채재측 정요소	0	0	0	0	0	(885,596,530)	(885,596,530)	0	(885,596,530)
	매도가능금융자산평 가손익	0	0	0	0	153,160,729	0	153,160,729	22,707,928	175,868,657
	관계기업기타포괄손 익지분	0	0	0	0	334,616,668	0	334,616,668	37,179,630	371,796,298
	해외사업환산손익	0	0	0	0	(10,155,029,061)	0	(10,155,029,061)	(1,047,587,237)	(11,202,616,298)
	연차배당	0	0	0	0	0	(44,887,951,500)	(44,887,951,500)	(652,516,571)	(45,540,468,071)
자본예적점인식 원주주의거래	종속기업의 취득	0	0	0	(9,166,549,173)	0	0	(9,166,549,173)	(1,018,505,466)	(10,185,054,639)
	증자로 인한 비지배 주주지분 변동	0	0	0	0	0	0	0	2,036,787,000	2,036,787,000
2014.06.30 (기말자본)	34,508,160.00	712,701,764,092	7,769,673,156	(10,976,713,209)	(23,687,879,874)	2,001,101,582,026	2,721,416,586,191	17,189,559,931	2,738,606,146,122	

연결 현금흐름표

제 9 기 반기 2014.01.01 부터 2014.06.30 까지
 제 8 기 반기 2013.01.01 부터 2013.06.30 까지
 제 8 기 2013.01.01 부터 2013.12.31 까지
 제 7 기 2012.01.01 부터 2012.12.31 까지

(단위 : 원)

	제 9 기 반기	제 8 기 반기	제 8 기	제 7 기
영업활동으로인한현금흐름	284,552,955,039	236,117,102,200	426,657,194,546	275,580,852,893
영업으로부터창출된현금흐름	340,229,233,452	280,919,586,102	498,058,443,793	346,360,509,546
이자수취	4,834,232,964	3,102,572,332	9,180,186,213	8,949,566,841
이자지급	(899,226,309)	(1,554,697,573)	(2,653,590,156)	(1,197,948,428)
법인세납부	(59,611,285,068)	(46,350,358,661)	(77,927,845,304)	(78,531,275,066)
투자활동으로인한현금흐름	(168,498,328,391)	(109,940,321,496)	(348,842,812,430)	(253,849,024,973)
투자활동으로 인한 현금유입액	20,325,759,544	34,781,309,874	29,097,757,583	37,932,983,893
금융기관예치금의 순감소	10,117,981,845	13,664,177,907	2,247,051,825	12,455,505,843
기타수취채권의 감소	6,129,257,958	5,585,667,919	8,801,808,986	10,296,533,545
유형자산의 처분	324,899,065	15,105,861,652	16,645,734,678	9,131,480,753
무형자산의 처분	1,592,738,965	412,177,396	880,247,094	455,047,050
관계기업으로부터의 배당금수익	0	0	0	559,623,902
매도가능금융자산의 처분	112,070,453	13,425,000	522,915,000	5,034,792,800
종속기업 취득으로 인한 순현금흐름	2,048,811,258	0	0	0
투자활동으로 인한 현금유출액	(188,824,087,935)	(144,721,631,370)	(377,940,570,013)	(291,782,008,866)
금융기관예치금의 순증가	0	0	1,500,002,760	1,725,378,760
기타수취채권의 증가	12,803,865,378	15,534,924,264	33,026,370,716	34,854,335,101
매도가능금융자산의 취득	60,055,910,000	624,245,000	1,409,460,000	403,515,000
유형자산의 취득	98,016,448,273	120,661,073,946	323,496,313,989	231,794,267,921
무형자산의 취득	17,947,864,284	7,901,388,160	18,508,422,548	17,681,690,131
사업결합으로 인한 순현금유출액	0	0	0	5,322,821,953
재무활동으로인한현금흐름	(45,258,474,622)	(29,936,477,665)	49,194,587,069	(35,311,357,123)
재무활동으로 인한 현금유입액	2,036,787,000	14,934,325,585	94,251,892,553	9,559,584,127
단기차입금의 순증가	0	12,132,846,536	19,239,222,536	7,775,993,197
장기차입금의 증가	0	0	70,574,539,767	0
비지배주주의 유상증자	2,036,787,000	2,801,479,049	4,438,130,250	1,783,590,930
재무활동으로 인한 현금유출액	(47,295,261,622)	(44,870,803,250)	(45,057,305,484)	(44,870,941,250)
단기차입금의 순감소	3,195,823,832	0	189,458,634	0
배당금의 지급	44,099,437,790	44,870,803,250	44,867,846,850	44,870,941,250
외화환산으로인한현금의증감	(4,311,409,223)	2,606,630,707	(3,704,796,536)	(3,421,208,370)
현금의증가(감소)	66,484,742,803	98,846,933,746	123,304,172,649	(17,000,737,573)
기초의현금	294,011,508,285	170,707,335,636	170,707,335,636	187,708,073,209
기말의현금	360,496,251,088	269,554,269,382	294,011,508,285	170,707,335,636

※ 연결재무제표에 대한 주석은 첨부된 연결검토보고서를 참조하시기 바랍니다.

2. 재무제표

재무상태표

제 9 기 반기말 2014.06.30 현재

제 8 기말 2013.12.31 현재

제 7 기말 2012.12.31 현재

(단위 : 원)

	제 9 기 반기말	제 8 기말	제 7 기말
자산			
유동자산	937,097,706,032	802,570,703,897	670,744,815,483
현금및현금성자산	262,644,776,835	213,626,600,839	109,681,173,451
금융기관예치금	123,500,000,000	132,000,000,000	137,100,000,000
매도가능금융자산	60,000,000,000	0	0
매출채권	196,243,155,656	190,070,727,803	159,412,175,222
기타수취채권	53,426,900,039	26,536,523,408	18,775,039,829
기타유동자산	13,925,025,591	16,255,599,901	16,131,320,374
재고자산	227,357,847,911	224,081,251,946	229,645,106,607
비유동자산	2,387,727,794,156	2,331,295,553,033	2,195,035,936,107
금융기관예치금	3,006,005,520	3,006,005,520	1,506,002,760
기타수취채권	93,774,590,072	88,789,274,661	71,071,300,599
매도가능금융자산	7,145,695,312	7,014,630,662	6,243,315,362
유형자산	1,791,062,023,672	1,771,088,193,032	1,702,289,384,638
투자부동산	200,855,744,410	201,631,986,615	203,231,632,418
무형자산	82,078,846,916	68,291,657,289	58,327,861,779
종속기업및관계기업주식	209,804,888,254	191,473,805,254	152,366,438,551
자산총계	3,324,825,500,188	3,133,866,256,930	2,865,780,751,590
부채			
유동부채	388,836,302,096	355,625,153,607	317,110,006,232
매입채무	105,944,936,241	93,369,109,480	88,728,779,938
기타지급채무	107,825,813,508	137,762,350,986	114,401,849,949
당기법인세부채	70,482,658,700	49,166,495,324	38,979,663,149
이연수익	25,768,110,470	30,231,886,524	34,838,127,266
기타총당부채	39,218,935,520	2,725,937,288	1,941,733,749
기타유동부채	39,595,847,657	42,369,374,005	38,219,852,181
비유동부채	202,429,155,342	207,761,274,368	203,608,799,005
순확정급여부채	44,255,228,695	42,273,850,023	45,354,218,193
이연법인세부채	146,148,000,912	153,703,769,870	145,928,888,235
기타비유동부채	12,025,925,735	11,783,654,475	12,325,692,577
부채총계	591,265,457,438	563,386,427,975	520,718,805,237

자본			
자본금	34,508,160,000	34,508,160,000	34,508,160,000
주식발행초과금	712,701,764,092	712,701,764,092	712,701,764,092
자본잉여금	703,379,489	703,379,489	703,379,489
기타자본구성요소	(1,380,864,396)	(1,380,864,396)	(1,380,864,396)
기타포괄손익누계액	(259,613,276)	(361,514,740)	(274,170,628)
이익잉여금	1,987,287,216,841	1,824,308,904,510	1,598,803,677,796
자본총계	2,733,560,042,750	2,570,479,828,955	2,345,061,946,353
부채와자본총계	3,324,825,500,188	3,133,866,256,930	2,865,780,751,590

포괄손익계산서

제 9 기 반기 2014.01.01 부터 2014.06.30 까지

제 8 기 반기 2013.01.01 부터 2013.06.30 까지

제 8 기 2013.01.01 부터 2013.12.31 까지

제 7 기 2012.01.01 부터 2012.12.31 까지

(단위 : 원)

	제 9 기 반기		제 8 기 반기		제 8 기	제 7 기
	3개월	누적	3개월	누적		
매출액	809,647,274,826	1,581,040,162,806	678,164,379,280	1,382,162,548,684	2,667,649,501,512	2,510,394,369,100
매출원가	232,970,276,250	467,903,279,430	213,136,613,596	433,783,837,411	848,339,072,821	805,319,548,923
매출총이익	576,676,998,576	1,113,136,883,376	465,027,765,684	948,378,711,273	1,819,310,428,691	1,705,074,820,177
판매비와관리비	436,690,476,574	811,797,215,664	376,138,378,803	720,111,279,303	1,443,760,140,921	1,330,215,239,032
영업이익	139,986,522,002	301,339,667,712	88,889,386,881	228,267,431,970	375,550,287,770	374,859,581,145
금융수익	3,208,465,779	5,765,174,886	2,570,904,060	4,904,308,909	11,626,773,472	11,880,777,686
금융비용	3,635,142	7,002,090	428,820	1,071,582	930,849,889	586,018,413
기타영업외손익	(17,468,136,620)	(30,884,237,749)	(177,936,825)	(14,178,312,283)	(22,870,598,264)	(14,699,913,439)
법인세비용차감전순이익	125,723,216,019	276,213,602,759	91,281,925,296	218,992,357,014	363,375,613,089	371,454,426,979
법인세비용	29,748,743,291	67,461,742,398	21,973,770,029	58,754,217,791	92,565,261,991	95,140,402,629
반기순이익	95,974,472,728	208,751,860,361	69,308,155,267	160,238,139,223	270,810,351,098	276,314,024,350
세후기타포괄손익						
당기손익으로 재분류되지 않는 항목						
순확정급여부채 재측정요소	(452,459,759)	(885,596,530)	(224,134,815)	(531,199,625)	(417,120,684)	(10,226,128,769)
당기손익으로 재분류될 수 있는 항목						
매도가능금융자산평가손익	106,753,915	101,901,464	(63,081,859)	(82,491,662)	(87,344,112)	(1,891,959,884)
당기 법인세차감후 기타포괄손익	(345,705,844)	(783,695,066)	(287,216,674)	(613,691,287)		
반기총포괄이익	95,628,766,884	207,968,165,295	69,020,938,593	159,624,447,936	270,305,886,302	264,195,935,697
주당손익						
보통주기본주당순이익	13,912	30,260	10,046	23,227	39,253	40,051
우선주기본주당순이익	13,925	30,286	10,059	23,252	39,304	40,101

자본변동표

제 9 기 반기 2014.01.01 부터 2014.06.30 까지

제 8 기 반기 2013.01.01 부터 2013.06.30 까지

제 8 기 2013.01.01 부터 2013.12.31 까지

제 7 기 2012.01.01 부터 2012.12.31 까지

(단위 : 원)

	자본						
	자본금	주식발행초과금	자본잉여금	기타자본구성요소	기타포괄손익누계액	이익잉여금	자본 합계
2012.01.01 (기초자본)	34,508,160,000	712,701,764,092	703,379,489	(1,380,864,396)	1,617,789,256	1,377,603,831,465	2,125,754,059,906
총포괄이익	당기순이익	0	0	0	0	276,314,024,350	276,314,024,350
	순확정급여부채재측정	0	0	0	0	(10,226,128,769)	(10,226,128,769)
	요소	0	0	0	0	0	0
	매도가능금융자산평가	0	0	0	0	(1,891,959,884)	(1,891,959,884)
자본예적점인식된주주							
외의거래	연차배당	0	0	0	0	(44,888,049,250)	(44,888,049,250)
2012.12.31 (기말자본)	34,508,160,000	712,701,764,092	703,379,489	(1,380,864,396)	(274,170,628)	1,598,803,677,796	2,345,061,946,353
2013.01.01 (기초자본)	34,508,160,000	712,701,764,092	703,379,489	(1,380,864,396)	(274,170,628)	1,598,803,677,796	2,345,061,946,353
총포괄이익	당기순이익	0	0	0	0	270,810,351,098	270,810,351,098
	순확정급여부채재측정	0	0	0	0	(417,120,684)	(417,120,684)
	요소	0	0	0	0	0	0
	매도가능금융자산평가	0	0	0	0	(87,344,112)	(87,344,112)
자본예적점인식된주주							
외의거래	연차배당	0	0	0	0	(44,888,003,700)	(44,888,003,700)
2013.12.31 (기말자본)	34,508,160,000	712,701,764,092	703,379,489	(1,380,864,396)	(361,514,740)	1,824,308,904,510	2,570,479,828,955
2013.01.01 (기초자본)	34,508,160,000	712,701,764,092	703,379,489	(1,380,864,396)	(274,170,628)	1,598,803,677,796	2,345,061,946,353
총포괄이익	당기순이익	0	0	0	0	160,238,139,223	160,238,139,223
	순확정급여부채재측정	0	0	0	0	(531,199,625)	(531,199,625)
	요소	0	0	0	0	0	0
	매도가능금융자산평가	0	0	0	0	(82,491,662)	(82,491,662)
자본예적점인식된주주							
외의거래	연차배당	0	0	0	0	(44,888,003,700)	(44,888,003,700)
2013.06.30 (기말자본)	34,508,160,000	712,701,764,092	703,379,489	(1,380,864,396)	(356,662,290)	1,713,622,613,694	2,459,798,390,589
2014.01.01 (기초자본)	34,508,160,000	712,701,764,092	703,379,489	(1,380,864,396)	(361,514,740)	1,824,308,904,510	2,570,479,828,955
총포괄이익	당기순이익	0	0	0	0	208,751,860,361	208,751,860,361
	순확정급여부채재측정	0	0	0	0	(885,596,530)	(885,596,530)
	요소	0	0	0	0	0	0
	매도가능금융자산평가	0	0	0	0	101,901,464	101,901,464
자본예적점인식된주주							
외의거래	연차배당	0	0	0	0	(44,887,951,500)	(44,887,951,500)
2014.06.30 (기말자본)	34,508,160,000	712,701,764,092	703,379,489	(1,380,864,396)	(259,613,276)	1,987,287,216,841	2,733,560,042,750

현금흐름표

제 9 기 반기 2014.01.01 부터 2014.06.30 까지

제 8 기 반기 2013.01.01 부터 2013.06.30 까지

제 8 기 2013.01.01 부터 2013.12.31 까지

제 7 기 2012.01.01 부터 2012.12.31 까지

(단위 : 원)

	제 9 기 반기	제 8 기 반기	제 8 기	제 7 기
영업활동으로인한현금흐름	254,805,612,679	251,562,464,192	409,492,472,050	282,137,949,559
영업으로부터창출된현금흐름	303,170,987,031	290,993,734,080	475,393,102,776	345,769,808,301
이자수취	5,085,770,191	2,814,347,078	8,541,861,412	9,817,982,817
법인세납부	(53,451,144,543)	(42,245,616,966)	(74,442,492,138)	(73,449,841,559)
투자활동으로인한현금흐름	(160,915,861,813)	(102,533,222,056)	(260,676,066,762)	(275,799,537,606)
투자활동으로 인한 현금유입	15,943,922,884	24,618,547,015	19,482,295,679	23,400,303,754
금융기관예치금의 순감소	8,500,000,000	15,100,000,000	5,100,000,000	0
기타수취채권의 감소	5,724,434,917	5,276,369,893	8,175,682,096	9,682,206,060
유형자산의 처분	208,207,967	3,845,561,038	4,972,203,563	8,506,804,894
무형자산의 처분	1,452,000,000	383,191,084	711,495,020	176,500,000
매도가능금융자산의 처분	59,280,000	13,425,000	522,915,000	5,034,792,800
투자활동으로 인한 현금유출	(176,859,784,697)	(127,151,769,071)	(280,158,362,441)	(299,199,841,360)
금융기관예치금의 순증가	0	0	1,500,002,760	8,200,002,760
기타수취채권의 증가	10,469,269,622	13,038,016,113	26,143,895,652	29,475,242,918
매도가능금융자산의 취득	60,055,910,000	624,245,000	1,409,460,000	403,515,000
종속기업주식의 취득	18,331,083,000	25,213,311,442	39,942,351,442	42,842,388,370
유형자산의 취득	72,962,743,884	80,510,337,521	192,930,292,167	201,548,053,913
무형자산의 취득	15,040,778,191	7,765,858,995	18,232,360,420	16,730,638,399
재무활동으로인한현금흐름	(44,871,574,870)	(44,870,803,250)	(44,870,977,900)	(44,870,941,250)
재무활동으로 인한 현금유입	0	0	0	0
재무활동으로 인한 현금유출	(44,871,574,870)	(44,870,803,250)	(44,870,977,900)	(44,870,941,250)
배당금의 지급	44,871,574,870	44,870,803,250	44,870,977,900	44,870,941,250
현금의증가(감소)	49,018,175,996	104,158,438,886	103,945,427,388	(38,532,529,297)
기초의현금	213,626,600,839	109,681,173,451	109,681,173,451	148,213,702,748
기말의현금	262,644,776,835	213,839,612,337	213,626,600,839	109,681,173,451

※ 재무제표에 대한 주석은 첨부된 검토보고서를 참조하시기 바랍니다.

3. 대손충당금 설정현황

가. 최근 3사업연도의 계정과목별 대손충당금 설정내역

(단위 : 백만원)

구분	계정과목	채권 총액	대손충당금	대손충당금 설정률(%)
----	------	-------	-------	-----------------

제 9 기 반기	매출채권	203,443	2,884	1.4%
	미수금	59,545	280	0.5%
	합 계	262,988	3,164	1.2%
제 8 기	매출채권	200,181	2,753	1.4%
	미수금	26,138	280	1.1%
	합 계	226,319	3,033	1.3%
제 7 기	매출채권	172,808	2,628	1.5%
	미수금	20,352	276	1.4%
	합 계	193,161	2,905	1.5%

나. 최근 3사업연도의 대손충당금 변동현황

구 분	제 9 기 반기	제 8 기	제 7 기
1. 기초 대손충당금 잔액합계	3,033	2,905	6,783
2. 순대손처리액(① - ② ± ③)	-	-	-
① 대손처리액(상각채권액)	-	-	-
② 상각채권회수액	-	-	-
③ 기타증감액	-	-	-
3. 대손상각비 계상(환입)액	131	128	(3,878)
4. 기말 대손충당금 잔액합계	3,164	3,033	2,905

다. 매출채권관련 대손충당금 설정방침

(1) 대손충당금 설정방침

재무상태표일 현재의 매출채권과 기타채권 잔액에 대하여 과거의 대손경험률과 장래의 대손예상액을 기초로 대손충당금을 설정하고 있습니다.

(2) 대손경험률 및 대손예상액 산정근거

- 대손경험률 : 과거 5개년간 외상매출액의 합계액 대비 과거 5년간 대손금의 비율로 계산하고 있습니다. 대손경험률을 산정함에 있어서 대손금의 해당여부를 판단하는 대손처리기준은 법인세법 시행령 제62조 제1항 각호와 같습니다.
- 대손예상액 : 채무자의 파산, 강제집행, 사망, 실종등으로 회수가 불투명한 채권의 경우 회수가능성, 담보설정여부 등을 고려하여 채권잔액의 1%초과 ~100% 범위에서 합리적인 대손추산액을 설정하고 있습니다.

(3) 대손처리기준 : 매출채권 등에 대해 아래와 같은 사유발생시

- 파산, 부도, 강제집행, 사업의 폐지, 채무자의 사망, 실종 행방불명으로 인해 채권의 회수불능이 객관적으로 입증된 경우
- 소송에 패소하였거나 법적 청구권이 소멸한 경우
- 외부 채권회수 전문기관이 회수가 불가능하다고 통지한 경우
- 소멸시효가 완성된 채권
- 회수에 따른 비용이 채권금액을 초과하는 경우

라. 당해 사업연도말 현재 경과기간별 매출채권잔액 현황

(단위 : 백만원)

구 분	6월 이하	6월 초과 1년 이하	1년 초과 3년 이하	3년 초과	계
일반	196,398	557	2,594	3,895	203,443
구성비율	96.5%	0.3%	1.3%	1.9%	100.0%

4. 재고자산의 보유 및 실사내역 등

가. 최근 3사업연도의 재고자산의 사업부문별 보유현황

사업부문	계정과목	제 9 기 반기	제 8 기	제 7 기
화장품	상 품	65,446	49,969	36,398
	제 품	98,086	101,374	94,949
	반 제 품	16,446	16,808	21,345
	재 공 품	1,258	1,816	1,845
	원 재 료	25,737	26,755	35,503
	보 조 재 료	19,364	20,078	17,096
	저 장 품	4,471	4,272	3,112
	미 착 품	15,953	18,578	16,128
	소 계	246,761	239,649	226,376
MC&S	상 품	9,288	8,989	6,601
	제 품	13,920	18,236	17,220
	반 제 품	2,334	3,024	3,871
	재 공 품	179	327	335
	원 재 료	3,653	4,813	6,439
	보 조 재 료	2,748	3,612	3,101
	저 장 품	635	768	564
	미 착 품	2,264	3,342	2,925
	소 계	35,020	43,111	41,057
합 계	상 품	74,734	58,958	42,999
	제 품	112,007	119,611	112,169
	반 제 품	18,780	19,832	25,217
	재 공 품	1,436	2,142	2,180
	원 재 료	29,389	31,568	41,942
	보 조 재 료	22,112	23,689	20,197
	저 장 품	5,106	5,040	3,676
	미 착 품	18,217	21,920	19,053
	합 계	281,781	282,761	267,433
총자산대비 재고자산 구성비율(%)		7.8%	8.3%	8.8%

[재고자산합계÷기말자산총계×100]			
재고자산회전율(회수) [연환산 매출원가÷{(기초재고+기말재고)÷2}]	3.3회	3.3회	3.4회

나. 재고자산의 실사내역 등

(1) 실사 일자

당사의 경우, 12월31일을 기준으로 재고실사를 하고 있으며, 분,반기의 경우 재고자산 실사를 생략합니다. 재고자산의 실사를 생략한 경우, 입출장부 및 해당 부서의 자체 재고파악 등에 의한 방법으로 재고자산을 파악하고 있습니다.

(2) 재고실사시 독립적인 전문가 또는 전문기관, 감사인 등의 참여 및 입회여부 연말 재고실사의 경우, 외부감사인(삼일회계법인) 소속 공인회계사의 입회 하에 실시하고 있습니다.

(3) 장기체화재고 등의 현황

: 해당사항 없음

5. 채무증권 발행실적 등

: 해당사항 없음

채무증권 발행실적

(기준일 : -) (단위 : 원, %)

발행회사	증권종류	발행방법	발행일자	권면 총액	이자율	평가등급 (평가기관)	만기일	상환 여부	주관회사
-	-	-	-	-	-	-	-	-	-
-	-	-	-	-	-	-	-	-	-
합 계	-	-	-	-	-	-	-	-	-

기업어음증권 미상환 잔액

(기준일 : -) (단위 : 원)

잔여만기		10일 이하	10일초과 30일이하	30일초과 90일이하	90일초과 180일이하	180일초과 1년이하	1년초과 2년이하	2년초과 3년이하	3년 초과	합 계
미상환 잔액	공모	-	-	-	-	-	-	-	-	-
	사모	-	-	-	-	-	-	-	-	-
	합계	-	-	-	-	-	-	-	-	-

전자단기사채 미상환 잔액

(기준일 : -) (단위 : 원)

잔여만기		10일 이하	10일초과 30일이하	30일초과 90일이하	90일초과 180일이하	180일초과 1년이하	합 계	발행 한도	잔여 한도
미상환 잔액	공모	-	-	-	-	-	-	-	-
	사모	-	-	-	-	-	-	-	-

	합계	-	-	-	-	-	-	-	-
--	----	---	---	---	---	---	---	---	---

회사채 미상환 잔액

(기준일 : -)

(단위 : 원)

잔여만기		1년 이하	1년초과 2년이하	2년초과 3년이하	3년초과 4년이하	4년초과 5년이하	5년초과 10년이하	10년초과	합 계
미상환 잔액	공모	-	-	-	-	-	-	-	-
	사모	-	-	-	-	-	-	-	-
	합계	-	-	-	-	-	-	-	-

신종자본증권 미상환 잔액

(기준일 : -)

(단위 : 원)

잔여만기		1년 이하	1년초과 5년이하	5년초과 10년이하	10년초과 15년이하	15년초과 20년이하	20년초과 30년이하	30년초과	합 계
미상환 잔액	공모	-	-	-	-	-	-	-	-
	사모	-	-	-	-	-	-	-	-
	합계	-	-	-	-	-	-	-	-

조건부자본증권 미상환 잔액

(기준일 : -)

(단위 : 원)

잔여만기		1년 이하	1년초과 2년이하	2년초과 3년이하	3년초과 4년이하	4년초과 5년이하	5년초과 10년이하	10년초과 20년이하	20년초과 30년이하	30년초과	합 계
미상환 잔액	공모	-	-	-	-	-	-	-	-	-	-
	사모	-	-	-	-	-	-	-	-	-	-
	합계	-	-	-	-	-	-	-	-	-	-

XII. 부속명세서

1. 공정가치

당반기중 연결회사의 금융자산과 금융부채의 공정가치에 영향을 미치는 사업환경 및경제적인 환경의 유의적인 변동은 없습니다.

1.1 공정가치 측정

연결회사는 공정가치로 측정되는 금융상품을 공정가치 측정에 사용된 투입변수에 따라 다음과 같은 공정가치 서열체계로 분류하였습니다.

- (1) 수준 1은 동일한 자산이나 부채에 대한 활성시장의 (조정되지 않은) 공시가격을 사용하여 도출되는 공정가치입니다.
- (2) 수준 2는 직접적 또는 간접적으로 관측가능한, 자산이나 부채에 대한 투입변수를 사용하여 도출되는 공정가치입니다.
- (3) 수준 3은 자산이나 부채에 대하여 관측가능한 시장정보에 근거하지 않은 투입변수(관측 불가능한 변수)를 사용하는 평가기법으로부터 도출되는 공정가치입니다.

(단위: 백만원)

구분	2014.6.30			
	수준1	수준2	수준3	합계
매도가능금융자산	2,270	487	-	2,757
파생금융부채	-	62	-	62

구분	2013.12.31			
	수준1	수준2	수준3	합계
매도가능금융자산	-	352	-	352
파생금융부채	-	181	-	181

1.2 가치평가기법

연결회사는 공정가치 서열체계에서 수준 2와 수준 3으로 분류되는 반복적인 공정가치측정치에 대하여 아래에서 설명하고 있는 방법에 근거하여 결정하였습니다.

1) 파생금융상품

연결회사는 파생금융상품을 현재 시장 상황에 근거한 평가기법을 사용하여 결정하고있으며, 이러한 평가기법은 가능한 한 관측가능한 시장정보를 최대한 사용하고 기업특유정보를 최소한으로 사용합니다. 파생금융상품의 공정가치는 보고기간말 현재의 선도환율 등을 사용하여 해당금액을 현재가치로 할인하여 측정하고 있습니다.

2) 매도가능금융자산

연결회사는 매도가능금융자산에 대해 합리적인 판단력과 거래의사가 있는 독립된 당사자 사이의 최근 거래를 이용하는 방법을 사용하여 공정가치를 결정하였습니다.

1.3 원가로 측정되는 금융상품

금융상품 중 원가로 측정된 내역은 다음과 같습니다(단위:백만원).

구 분	2014.6.30	2013.12.31
매도가능채무상품 :		
자산담보부유동화채권	60,000	-
국채 및 공채	5,335	5,339
매도가능지분상품 :		
(주)지엘팜텍	191	191
(주)웰스킨	48	48
(주)한국경제신문	81	81
(주)이랜드리테일	3	3
(주)바이오제닉스	1,000	1,000
합계	66,658	6,662

상기 지분증권에 대하여는 추정 현금흐름의 편차가 유의적이고 다양한 추정치의 발생확률을 신뢰성 있게 평가할 수 없거나 공정가치와 취득원가와의 차이가 중요하지 않으므로 원가법으로 측정하였습니다. 매도가능채무상품에 대하여는 공정가치와 취득원가와의 차이가 중요하지 않으므로 취득원가를 공정가치로 측정하였습니다.

그 외의 금융자산과 금융부채는 장부금액이 공정가치의 합리적인 근사치이므로 별도의 공정가치 공시를 생략하였습니다.

【 전문가의 확인 】

1. 전문가의 확인

: 해당사항 없음.

2. 전문가와의 이해관계

: 해당사항 없음.