

# 목 차

분기보고서 .....	2
【대표이사 등의 확인】 .....	3
I. 회사의 개요 .....	4
1. 회사의 개요 .....	4
2. 회사의 연혁 .....	7
3. 자본금 변동사항 .....	10
4. 주식의 총수 등 .....	11
주식의 총수 현황 .....	12
5. 의결권 현황 .....	13
6. 배당에 관한 사항 등 .....	14
II. 사업의 내용 .....	16
III. 재무에 관한 사항 .....	36
IV. 감사인의 감사의견 등 .....	42
V. 이사의 경영진단 및 분석의견 .....	44
VI. 이사회 등 회사의 기관 및 계열회사에 관한 사항 .....	45
1. 이사회에 관한 사항 .....	45
2. 감사제도에 관한 사항 .....	50
3. 주주의 의결권 행사에 관한 사항 .....	51
4. 계열회사 등의 현황 .....	51
VII. 주주에 관한 사항 .....	55
최대주주 및 특수관계인의 주식소유 현황 .....	56
최대주주 변동내역 .....	62
주식 소유현황 .....	63
소액주주현황 .....	64
VIII. 임원 및 직원 등에 관한 사항 .....	66
1. 임원 및 직원의 현황 .....	66
임원 현황 .....	67
직원 현황 .....	73
2. 임원의 보수 등 .....	73
IX. 이해관계자와의 거래내용 .....	75
X. 그 밖에 투자자 보호를 위하여 필요한 사항 .....	79
XI. 재무제표 등 .....	84
XII. 부속명세서 .....	99
【전문가의 확인】 .....	100
1. 전문가의 확인 .....	100
2. 전문가와의 이해관계 .....	100



# 분기보고서

(제 7 기 1분기)

사업연도            2012.01.01            부터  
                          2012.03.31            까지

금융위원회

한국거래소 귀중

2012년    5월    30일

회 사 명 :

주식회사 아모레퍼시픽

대 표 이 사 :

서경배, 심상배, 배동현, 권영소

본 점 소 재 지 :

서울 용산구 한강로2가 181

(전 화)02-709-5114

(홈페이지) <http://www.amorepacific.com>

작 성 책 임 자 :

(직 책)부사장                      (성 명)배동현

(전 화)02-709-5900

# 【 대표이사 등의 확인 】

2012-05-29 13:56/AP1700066

## 확 인 서

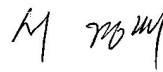
우리는 당사의 대표이사 및 신고업무담당이사로서 이 분기보고서의 기재내용에 대해 상당한 주의를 다하여 직접 확인·검토한 결과, 중요한 기재사항의 기재 또는 표시의 누락이나 허위의 기재 또는 표시가 없고, 이 분기보고서에 표시된 기재 또는 표시사항을 이용하는 자의 중대한 오해를 유발하는 내용이 기재 또는 표시되지 아니하였음을 확인합니다.

또한, 당사는 「주식회사의외부감사에관한법률」 제2조의2 및 제2조의3의 규정에 따라 내부회계관리제도를 마련하여 운영하고 있음을 확인합니다

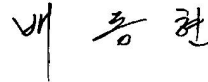
2012년 5월 30일

### 주식회사아모레퍼시픽

대표이사 : 서 경 배 (인)



신고업무담당이사 : 배 동 현 (인)



# I. 회사의 개요

## 1. 회사의 개요

### 가. 연결대상 종속회사 개황

(단위 : 백만원)

상호	설립 일	주소	주요사업	직전사업연도말 자산총액	지배관계 근거	주요종속 회사 여부
Amorepacific Global Operations Limited.	2010.0 7	Level 28, Three Pacific Place, 1 Queen's Road East Hong Kong	해외 지주회사	135,653	기업 의결권의 과반수 소유 (기업회계기준서 1027호 13)	직전연도 자산총액이 500억원 이상인 종속회 사
AMOREPACIFIC Cosmetics (Shanghai) Co.,Ltd.	2000.1 1.	383, Yumin Road Malu Town, Jiading District, Shanghai, China	화장품제조 및 판매	35,391	기업 의결권의 과반수 소유 (기업회계기준서 1027호 13)	기타 지배회사에 미치는 영향이 큰 종속회사
AMOREPACIFIC Trading Co.,Ltd.	1993.1 2.	23F, No.700 YanAn Road(E), Gangtai Plaza, Shanghai, P.R. China 200001	화장품판매	93,036	기업 의결권의 과반수 소유 (기업회계기준서 1027호 13)	직전연도 자산총액이 500억원 이상인 종속회 사
AMOREPACIFIC EUROPE S.A.S	1990.0 9.	1, Avenue Nicolas Cont? ZAC Le Jardin d'Entreprises, 28000 CHARTRES, France	화장품제조 및 판매	84,902	기업 의결권의 과반수 소유 (기업회계기준서 1027호 13)	직전연도 자산총액이 500억원 이상인 종속회 사
Anninck Goutal S.A.S	1985.0 1.	32 rue d'Armaille 75017 Paris, France	향수제조 및 판매	16,666	기업 의결권의 과반수 소유 (기업회계기준서 1027호 13)	기타 지배회사에 미치는 영향이 큰 종속회사
AMOREPACIFIC US, Inc.	1978.0 4.	270 Sylvan Avenue, #255, Englewood Cliffs, NJ 07632	화장품판매	14,767	기업 의결권의 과반수 소유 (기업회계기준서 1027호 13)	기타 지배회사에 미치는 영향이 큰 종속회사
AMOREPACIFIC Japan CO.,LTD.	1978.0 6.	4th Floor, Shosenmitsui Bldg, 2-1-1 Toranomon, Minato-Ku, Tokyo, Japan 105-0001	화장품판매	9,002	기업 의결권의 과반수 소유 (기업회계기준서 1027호 13)	기타 지배회사에 미치는 영향이 큰 종속회사
AMOREPACIFIC Taiwan Co.,Ltd.	1989.0 6.	5F., No 205, Dunhua N. Rd., Songshan Dist. Taipei City 105, Taiwan (R.O.C.)	화장품 판 매	3,829	기업 의결권의 과반수 소유 (기업회계기준서 1027호 13)	기타 지배회사에 미치는 영향이 큰 종속회사
AMOREPACIFIC SINGAPORE PTE. LTD	2003.0 8.	541 Orchard Road #20-01, Liat Tower, Singapore 238881	화장품 판 매	2,699	기업 의결권의 과반수 소유 (기업회계기준서 1027호 13)	기타 지배회사에 미치는 영향이 큰 종속회사
AMOREPACIFIC MALAYSIA SDN BHD.	1991.1 2.	No. 35-7, The Boulevard Office, Mid Valley City, Lingkaran Syed Putra	화장품 판 매	2,040	기업 의결권의 과반수 소유 (기업회계기준서 1027호 13)	기타 지배회사에 미치는 영향이 큰 종속회사

AMOREPACIFIC (Thailand) LIMITED(+)	2005.0 3	87/2, 35th Fl., Unit 3,CRC Tower,All Seasons Place, Wireless Road, Lumpini, Pathumwan, Bangkok 10330	화장품 판 매	-	기업 의결권의 과반수 소유 (기업회계기준서 1027호 13)	기타 지배회사에 미치는 영향이 큰 종속회사
Amorepacific Global Operations Pte.Ltd.	2010.0 1.	541 Orchard Road #20-01 Liat Towers, Singapore 238881	화장품 판 매	5,207	기업 의결권의 과반수 소유 (기업회계기준서 1027호 13)	기타 지배회사에 미치는 영향이 큰 종속회사
Amorepacific Vietnam JSC	2010.0 1.	2 Fl., Central Park Office Building, 117 Nguyen Du, Ben Thanh Ward, Dist 1, HCM	화장품 판 매	3,133	기업 의결권의 과반수 소유 (기업회계기준서 1027호 13)	기타 지배회사에 미치는 영향이 큰 종속회사

(\*) 당분기 중 지분 51%를 추가 인수하여 연결대상 종속기업으로 편입되었습니다.

주) 상기 요약 재무정보의 금액은 내부거래 상계 전 별도재무제표 금액이며, 지배기업과의 상이한 회계처리방법을 수정 반영한 것입니다.

#### 나. 회사의 법적·상업적 명칭

당사의 명칭은 '주식회사 아모레퍼시픽'이라고 표기합니다. 또한 영문으로는 'AMOREPACIFIC CORPORATION'라 표기합니다. 단, 약식으로 표기할 경우에는 '(주) 아모레퍼시픽' 또는 'AMOREPACIFIC CORP.'라고 표기합니다.

#### 다. 설립일자 및 존속기간

당사는 화장품법 등에 근거하여 화장품의 제조 및 판매 사업 등을 영위할 목적으로 2006년 6월 1일에 (주)아모레퍼시픽(舊(주)태평양)을 인적분할하여 설립(설립등기일: 2006. 6. 7.)되었습니다. 또한 2006년 6월 29일 유가증권시장(KOSPI)에 상장되어 유가증권시장에서 매매가 개시되었습니다.

#### 라. 본사의 주소, 전화번호, 홈페이지 주소

- (1) 주소 : 서울 용산구 한강로2가 181 아모레퍼시픽빌딩
- (2) 전화번호 : 02-709-5114
- (3) 홈페이지 : <http://www.amorepacific.com>

#### 마. 중소기업 해당 여부

당사는 본 보고서 제출일 현재 중소기업기본법 제2조에 의한 중소기업에 해당되지 않습니다.

#### 바. 주요 사업의 내용

당사는 화장품의 제조 및 판매, 생활용품의 제조 및 판매, 식품(녹차류, 건강기능식품 포함)의 제조, 가공 및 판매를 하고 있습니다. 사업부문은 크게 화장품 사업부문(기초,메이컵 외 기타)와 MC&S(MassCosmetic & Sulloc) 사업부문(개인용 생활용품, 녹차)으로 구분되어 있으며 매출비중은 현재 약 8:2 정도의 비율입니다.

\* 사업부문별 자세한 사항은 제2장 사업의 내용을 참조하시기 바랍니다.

목 적 사 업	비 고
---------	-----

1. 화장품의 제조 및 판매 2. 생활용품(비누, 칫솔, 세제포함)의 제조 및 판매 3. 식품(다류, 건강기능식품 포함)의 제조, 가공 및 판매 4. 의약품 및 의약외품의 제조 및 판매 5. 기술조사연구 및 기술개발연구의 용역과 기술의 제공 6. 정보통신, 정보처리 및 기타 컴퓨터 운용 관련업 7. 전자상거래 및 인터넷 관련사업 8. 프랜차이즈점 모집 및 운영 9. 사업지원관련 서비스업 10. 부동산개발업 및 부동산 매매.임대업 11. 미술관, 박물관 및 종합문화관 운영 12. 위 각항에 부대되는 수출입 및 도소매업 13. 위 각항에 관련된 일체의 부대사업 및 투자	-
---	---

사. 계열회사에 관한 사항

당사는 2012년 3월 31 현재 '아모레퍼시픽그룹 계열'의 기업집단에 속해 있으며, 기업집단에 소속된 회사는 국내 계열회사는 당사 포함 10 개사, 해외 현지법인은 13개사 입니다.

\* 기업집단에 소속된 회사

- 국내 계열회사 : 10 개사

구 분	회사명	주요사업	비고
상 장	(주)아모레퍼시픽그룹 (주)아모레퍼시픽 (주)태평양제약	지주회사 화장품 제조, 판매 제약	-
비상장	(주)에워드 (주)이니스프리 (주)아모스프로페셔널 (주)퍼시픽글라스 (주)퍼시픽패키지 (주)장원 (주)코스비전	화장품 판매 화장품 판매 화장품 판매 초자용기 제조, 판매 인쇄, 출판 녹차재배 화장품 제조	-

- 해외 현지법인 : 13 개사

지역구분	법 인 명	비 고
중국	AMOREPACIFIC Cosmetics (Shanghai) Co.,Ltd.	-
	AMOREPACIFIC Trading Co.Ltd.	-
프랑스	AMOREPACIFIC EUROPE S.A.S	-
	Annick Goutal S.A.S	-
미국	AMOREPACIFIC US, INC.	-
일본	AMOREPACIFIC JAPAN CO., LTD.	-
대만	AMOREPACIFIC Taiwan Co.,Ltd.	-

	AMOREPACIFIC (Thailand) LIMITED	
싱가폴	AMOREPACIFIC Singapore Pte.,Ltd.	-
	Amorepacific Global Operations Pte.Ltd.	-
말레이시아	AMOREPACIFIC Malaysia SDN BHD.	-
홍콩	Amorepacific Global Operations Limited	-
베트남	Amorepacific Vietnam JSC	-

아. 신용평가에 관한 사항

당사는 기업어음을 발행한 사실이 없으나, 발행을 가정하고 다음과 같은 신용평가를 받았습니다.

평가일	평가대상	평정등급	평가회사 (평정등급)	평가구분	비 고
2011.06.27	기업어음	A 1	한신정 (A1~D)	본평가	-
2010.06.30	기업어음	A 1	한신정 (A1~D)	본평가	-
2009.06.23	기업어음	A 1	한신정 (A1~D)	본평가	-
2008.12.12	기업어음	A 1	한신정 (A1~D)	본평가	-
2007.06.28	기업어음	A 1	한신정 (A1~D)	본평가	-
2006.07.05	기업어음	A 1	한신정 (A1~D)	본평가	-

\* 등급의 정의

A 1	적기상환능력이 최고수준으로 투자위험도가 낮으며, 현 단계에서 합리적으로 예측 가능한 장래의 어떠한 환경변화에도 영향을 받지 않을 만큼 안정적인
A 2	적기상환능력이 우수하며, 투자위험도가 매우 낮지만 A 1등급에 비해 다소 열등한 요소가 있음
A 3	적기상환능력이 양호하며, 투자위험도는 낮은 수준이지만 장래 급격한 환경변화에 따라 다소 영향을 받을 가능성이 있음
B	적기상환능력은 인정되지만, 투기적 요소가 내재되어 있음
C	적기상환능력이 의문시 됨
D	지급불능 상태에 있음



## 2. 회사의 연혁

### 가. 회사의 본점소재지 및 그 변경

2006.06.01. 서울시 용산구 한강로2가 181

### 나. 경영진의 중요한 변동

당사는 2007.06.26. 1인 대표이사체제에서 서경배 사장을 비롯한 각 사업부문별 부문장을 대표이사로 하는 각자대표이사체제(총 4인)로 전환하였습니다. 이는 분할 이후 효율적 경영 의사결정을 위한 관리시스템을 확보하기 위한 대표이사체제의 변동입니다. 이 후 대표이사 및 이사의 변동은 다음과 같습니다.

구 분	일 자	이사선임 결과	비고
임시이사회	2012.03.23	대표이사선임 - 중임 대표이사: 서경배, 심상배, 배동현	-
제6기 정기주주총회	2012.03.23	사내이사중임: 서경배, 심상배, 배동현 사외이사중임: 송재용, 김동수, 이연오 사외이사신임: 조동철, 남궁은	-
임시이사회	2011.03.25	대표이사 선임 - 중임 대표이사: 권영소	-
제5기 정기주주총회	2011.03.25	사내이사중임: 권영소 사외이사중임: 송재용, 김동수, 이연오	-
제4기 정기주주총회	2010.03.19	사외이사중임: 송재용 사외이사신임: 김동수, 이연오	-
임시이사회	2009.03.20	대표이사 선임 - 중임 대표이사: 서경배, 심상배, 배동현	-
제3기 정기주주총회	2009.03.20	사내이사중임: 서경배, 심상배, 배동현 사내이사신임: 양창수, 강학희 사외이사중임: 송재용, 황이석, 정주영	-
임시이사회	2008.03.14	대표이사 선임 - 신임 대표이사: 권영소, 배동현	-
제2기 정기주주총회	2008.03.14	이사 신임: 권영소, 정주영(사외) 이사 중임: 송재용(사외), 황이석(사외)	-
임시이사회	2007.06.26	각자 대표이사 선임(대표이사 추가) - 신임 대표이사: 심상배, 손영철, 백정기	-
제1기 정기주주총회	2007.02.27	이사 중임 - 사외이사: 손욱, 송재용, 황이석 (이상 3명)	-

(주)태평양 임시주주총회	2006.04.27	분할계획서 승인에 따른 신설법인((주)아모레퍼시픽) 의 이사 선임 내역 - 사내이사 : 서경배, 이옥섭, 이해선, 심상배, 백정기, 배동현, 손영철 (이상 7명) - 사외이사 : 손욱, 송재용, 황이석 (이상 3명) - 대표이사 : 서경배	-
------------------	------------	--	---

주) 당사의 이사 임기는 정관에 의하여, 사내이사 3년 , 사외이사 1년으로 정함.

#### 다. 최대주주의 변동

기 초(2012.01.01.)			기 말(2012.03.31.)		
최대주주	소유주식수	지분율	최대주주	소유주식수	지분율
(주)아모레퍼시픽그 룹 외 14명	2,899,725	49.60%	(주)아모레퍼시픽그 룹 외 14명	2,899,671	49.60%

주) 소유주식수 및 지분율은 보통주 기준 현황임

#### 라. 그 밖에 경영활동과 관련된 중요한 사항의 발생내용

##### 【 분할 전 】

1945. 9. 5 태평양화학공업사 설립 1951. 1. ABC브랜드 발매 1959. 3 태평양화학공업(주) 설립 (법인 전환) 1963. 7. 국내 화장품업계 최초로 전문 미용사원제도 도입 1964. 5. 국내 최초로 화장품 수출 (오스카 화장품) 1964. 9. 방문판매제도 도입, 아모레(AMORE)브랜드 발매 1973. 4. 태평양화학공업(주) 기업공개 1973. 1. 국내 최초 한방인삼화장품 '삼미' 브랜드 발매 (이후, '설화'(1987), '설화수'(1997) 브랜드로 변경) 1973.11. 수원공장 준공 (용인군 기흥읍, 화장품 생산) 1978.10. 태평양 기술연구소 설립 1979. 2. 슈퍼부(가정용품사업본부) 발족 1980. 7. 대전공장 준공 (생활용품 생산) 1980.12. 제17회 수출의날 대통령표창 (1,000만불 수출 달성) 1984. 5. 뷰티센터 '아모레 1번가' 개설(명동, 미용서비스 제공) 1987. 3. 화장품, 생활용품, 건강식품 '88서울올림픽 공식 공급업체 지정 1987. 6. 태평양화학(주) 로 상호변경 1990. 9. 프랑스 현지법인 설립 1990.10. 김천공장 준공 (색조화장품 생산) 1991.10. 마몽드 브랜드 발매 1992. 1. 경영이념 선포 (인류봉사, 인간존중, 미래창조) 1992. 8. 태평양 기술연구원 준공(용인군 기흥읍) 1993. 3. (주)태평양 으로 상호변경 1993. 9. 무한책임주의 선언
--

- 1994. 8. 라네즈 브랜드 발매
- 1995. 7. 진천공장 준공(녹차 생산)
- 1995.10. 헤라 브랜드 발매
- 1996.10. 아이오페 브랜드 발매
- 1997. 4. 설화수 브랜드 발매
- 2000. 1. 미장센 브랜드 발매
- 2000. 6. 태평양 기술연구원 국가지정연구실 선정
- 2002. 3. 글로벌브랜드 AMOREPACIFIC 발매, 영문사명 AMOREPACIFIC 변경
- 2002. 7. 중국 상하이공장 준공
- 2003. 9. 윤리경영 선포 (21C 새로운 무한책임주의 실천)
- 2004. 4. 프랑스 현지법인 샤프트르 공장 준공
- 2004. 7. 브랜드샵 '휴플레이스(HUE Place)' 오픈
- 2004. 9. 한방화장품 '설화수' 홍콩 매장 오픈
- 2005. 4. (주)태평양 지주회사 체제로 전환 발표
- 2005. 7. (주)퍼시픽글라스 흡수합병
- 2005.12. 장원산업(주) 흡수합병
- 2005.12. 설화수 브랜드 4천억원 판매 달성
- 2005.12. 프랜차이즈 매장 '이니스프리 허브스테이션' 오픈
- 2006. 3. 회사 분할 이사회 결의
- 2006. 4. 임시주주총회 개최 및 분할계획서 승인

**【 분할 후 】**

- 2006. 6. 1 (주)태평양을 분할하여 설립
- 2006. 6.29 유가증권시장(KOSPI) 재상장
- 2006. 8. 'AMOREPACIFIC' 브랜드 일본 진출
- 2006. 9. MassBeauty & Sulloc (MB&S) 사업부문 출범  
(매스뷰티 사업부문과 건강사업부문을 통합)
- 2007. 9. 광주사업부 신사옥 준공
- 2007. 8. 라네즈 브랜드 백화점 입점 및 러시아 진출(롯데백화점 모스크바점)
- 2007.12. 한울 브랜드 발매
- 2008. 2. 1 기업문화의 핵심가치 'AMOREPACIFIC WAY' 선포
- 2008. 4. 프리미엄 한방 헤어케어 브랜드 '려(呂)' 출시
- 2008. 9. 아모레퍼시픽 뷰티샵 '아리따움' 오픈
- 2008. 12. 대전사업부 신사옥 준공
- 2009. 6. 부산사업부 신사옥 준공
- 2010. 1. 이니스프리 사업부 '(주)이니스프리'로 독립법인 출범
- 2010. 6. 해외지주회사(Amorepacific Global Operations Limited) 설립
- 2010. 9. 기술연구원 제2연구동(미지움) 증축 완공
- 2010. 9. DJSI World 지수 편입
- 2011. 7. 해외지주회사 AGO의 프랑스 향수 기업 아닉구딸(Annick Goutal) 인수
- 2012. 5. 오산공장 완공

### 3. 자본금 변동사항

증자(감자)현황

(기준일 : 2012.03.31 )

(단위 : 원, 주)

주식발행 (감소)일자	발행(감소) 형태	발행(감소)한 주식의 내용				비고
		주식의 종류	수량	주당 액면가액	주당발행 (감소)가액	
-	-	-	-	-	-	-

### 4. 주식의 총수 등

가. 주식의 총수 당사는 2012년 3월 31일 본 보고서 작성기준일 현재 발행할 주식의 총수는 27,500,000주(보통주 23,500,000주, 우선주 4,000,000주)이며, 현재까지 발행한 주식의 총수는 보통주 5,845,849주 입니다. 당사는 보통주 이외에 우선주 1,055,783주를 발행하였으며, 현재 유통주식수는 보통주 5,842,556주, 우선주 1,055,174주입니다.

## 주식의 총수 현황

(기준일 : 2012.03.31 )

(단위 : 주)

구 분	주식의 종류			비고
	보통주	우선주	합계	
I. 발행할 주식의 총수	23,500,000	4,000,000	27,500,000	-
II. 현재까지 발행한 주식의 총수	5,845,849	1,055,783	6,901,632	-
III. 현재까지 감소한 주식의 총수	-	-	-	-
1. 감자	-	-	-	-
2. 이익소각	-	-	-	-
3. 상환주식의 상환	-	-	-	-
4. 기타	-	-	-	-
IV. 발행주식의 총수 (II-III)	5,845,849	1,055,783	6,901,632	-
V. 자기주식수	3,293	609	3,902	분할단주
VI. 유통주식수 (IV-V)	5,842,556	1,055,174	6,897,730	-

### 나. 자기주식 취득 및 처분 현황

당사는 「자본시장과 금융투자업에 관한 법률(이하 "자본시장법") 제165조의2 이외의사유로 회사 인적분할시 발생한 분할단주로서 보통주 3,293주와 우선주 609주를 보유하고 있습니다. 2012년 보유중인 자기주식 중 처분한 주식은 없으며, 본 보고서 작성일 현재 보유하고 있는 자기주식은 보통주 3,293주, 우선주 609주 입니다.

### 자기주식 취득 및 처분 현황

(기준일 : 2012.03.31 )

(단위 : 주)

취득방법			주식의 종류	기초수량	변동 수량			기말수량	비고
					취득(+)	처분(-)	소각(-)		
자본시장법상 취득	직접 취득	장내	-	-	-	-	-	-	-
		직접 취득	-	-	-	-	-	-	-
		공개매수	-	-	-	-	-	-	-
		주식매수 청구권 행사	-	-	-	-	-	-	-
		소계(a)	-	-	-	-	-	-	-
	신탁 계약에 의한 취득	수탁자 보유물량	-	-	-	-	-	-	-
		현물보유물량	-	-	-	-	-	-	-
			-	-	-	-	-	-	-
			-	-	-	-	-	-	-
			-	-	-	-	-	-	-

	소계(b)	-	-	-	-	-	-	-
		-	-	-	-	-	-	-
기타 취득(c)		3,287	6	6	-	-	3,293	-
		608	1	1	-	-	609	-
총 계(a+b+c)		3,287	6	6	-	-	3,293	-
		608	1	1	-	-	609	-

다. 보통주외의 주식

당사는 회사 신설시 기명식 우선주를 발행하였으며, 세부내역은 다음과 같습니다.

[2012.03.31. 현재]

(단위 : 주)

구 분		기명식우선주
발행주식수		1,055,783
주식의 내용	이익배당에 관한 사항	우선주식의 배당은 비참가적, 비누적이며, 현금배당에 있어서만 보통주 보다 액면금액을 기준으로하여 연1%를 더 배당하고 다만, 주식배당이 있을 경우에는 이를 적용하지 않음
	잔여재산분배에 관한 사항	-
	상환에 관한 사항	-
	전환에 관한 사항	-
기 타		- 우선주식의 의결권은 없음 - 우선주식의 우선기한은 무기한임

## 5. 의결권 현황

당사가 발행한 보통주식수는 5,845,849주이며, 정관상 발행할 주식 총수의 21.26%에 해당 됩니다. 보통주외에 1,055,783주의 우선주를 발행하였으며, 발행주식 중 회사가 보유하고 있는 자기주식은 보통주 3,293주이며, 자기주식수와 우선주를 제외할 경우 의결권행사 가능 주식수는 5,842,556주 입니다.

(기준일 : 2012.03.31 )

(단위 : 주)

구 분	주식의 종류	주식수	비고
발행주식총수(A)	보통주	5,845,849	-
	우선주	1,055,783	-
의결권없는 주식수(B)	보통주	3,293	자사주
	우선주	1,055,783	-
정관에 의하여 의결권 행사가 배제된 주	-	-	-

	-	-	-
기타 법률에 의하여 의결권 행사가 제한된 주식수(D)	-	-	-
의결권이 부활된 주식수(E)	-	-	-
의결권을 행사할 수 있는 주식수 (F = A - B - C - D + E)	보통주	5,842,556	-
	우선주	-	-

## 6. 배당에 관한 사항 등

당사는 정관에 의거 이사회 결의 및 주주총회의 결의를 통하여 매년 배당을 실시하고 있습니다. 지주회사 체제하에서 사업회사인 당사는 안정적인 현금 창출 능력과 지주회사로의 배당이 요구됩니다. 또한 창출된 현금의 핵심사업 집중을 통한 시장 리더십 강화와 미래 성장동력 확보를 위한 분야 및 미래 비전 달성을 위한 시설규모 확장에 투자하고자 합니다. 이러한 현금의 사용은 투자의 효율성을 제고하고 지속적인 성장을 통해 주주가치 증대 및 배당가능이익 증가에 기여할 것을 확신합니다. 그럼에도 불구하고 당사는 2006년 6월 회사신설 후 주주중심의 경영을 시현하고자 지속적으로 배당을 실시해 오고 있습니다. 배당성향을 기준으로 2006년 55.4%(회사신설일 기준임), 2007년 19.4%, 2008년 20.3%, 2009년 16.8%, 2010년 14.4%, 2011년 14.1%의 배당을 하였습니다. 향후에도 당사는 미래의 성장과 이익의 주주 환원을 균형있게 고려하여 배당을 실시할 계획입니다.

최근 3사업연도 배당에 관한 사항

구 분	주식의 종류	제6기	제5기	제4기
주당액면가액 (원)		5,000	5,000	5,000
당기순이익 (백만원)		318,809	288,041	225,878
주당순이익 (원)		46,212	41,751	37,658
현금배당금총액 (백만원)		44,888	41,439	37,991
주식배당금총액 (백만원)		-	-	-
현금배당성향 (%)		14.1	14.4	16.8
현금배당수익률 (%)	보통주	0.6	0.5	0.6
	우선주	2.3	1.9	2.0
주식배당수익률 (%)	보통주	-	-	-
	우선주	-	-	-
주당 현금배당금 (원)	보통주	6,500	6,000	5,500
	우선주	6,550	6,050	5,550
주당 주식배당 (주)	보통주	-	-	-
	우선주	-	-	-

주1) 주당순이익은 보통주를 말함

주2) 제6기, 제5기는 I-FRS기준에 따라 제4기는 K-GAAP기준임



## II. 사업의 내용

### 1. 사업의 개요

당사는 화장품 사업, 생활용품 사업, 녹차사업을 영위하고 있으며, 신규 사업의 진출없이 지속적으로 핵심역량에 집중할 예정입니다.

#### 가. 사업부문별 현황

##### (1) 화장품 산업

###### 1) 산업의 특성

국내 화장품 산업은 경제성장과 함께 발전을 거듭하고 있으며, 특성상 국내 경기의 영향을 직접적으로 받는 산업 중 하나로 국내 민간소비와 화장품 시장의 성장세는 비슷한 트렌드를 보이고 있습니다. 현재 국내 화장품 업계는 당사를 비롯해 LG생활건강, 더페이스샵, 미샤 등의 국내업체와 L'Oreal, E.Lauder 등의 다국적기업이 저성장 경제, 글로벌화, 유통환경의 급변 등 불확실한 경제 환경 속에서 치열한 경쟁을 지속하고 있습니다. 이러한 상황에서 급변하는 소비자의 수요패턴 변화에 부합하는 신상품을 적기에 개발하는 능력과 강한 마케팅 능력, 브랜드 이미지 제고, 상품의 차별화 및 안정적 재무구조의 확보 등은 향후 성장여부를 가름하는 요인들로 볼 수 있습니다. 또한, 화장품 산업에는 다른 산업분야와 달리 인간의 건강과 아름다움에 관련되는 욕구를 충족시켜주는 특수한 효익을 가지고 있기 때문에 생산, 유통, 판매, 광고 및 소비에 이르기까지 여러가지 법률적인 제약이 있습니다.

###### 2) 산업의 성장성

화장품은 전형적인 다품종 소량생산 제품으로 유행에 민감한 대표적 패션상품입니다. 세계 경기 둔화로 국내경제가 위축되어 가계구매력이 저하되기도 했으나, 소득과 소비의 양극화 현상이 진행되면서 고가 중심의 소비층과 합리적인 소비계층으로 양분화 되어 각각의 시장이 지속적인 성장세를 보여주고 있습니다. 최근 국내 소비자들은 높은 물가상승률로 인해 소비자들의 가치분 소득이 감소하여, 합리적인 구매행태를 보였으며, 멀티채널, 멀티브랜드를 이용하는 고객이 크게 증대했습니다. 이러한 가치 소비가 늘어나면서 히트 상품에 따라 채널을 이동하는 경향을 보였고, 브랜드 보다 상품을 중요시한 소비가 이루어졌습니다. 또한, 대용량 제품 및 기획상품 등 합리적 가격의 상품을 선호하는 경향을 보였으며, 이러한 기능성 상품에 대한 소비자의 니즈에 대응하여 화장품 기업들은 복합 기능 상품을 지속적으로 출시하기도 하였습니다. 따라서 매력있는 브랜드와 혁신상품을 개발하고 품질향상에 노력한다면 화장품 산업은 꾸준한 성장이 가능하리라 생각됩니다.

###### 3) 경기변동의 특성 및 계절성

화장품 산업은 소비재 산업으로서 고객의 주목을 받기 위한 차별적인 신상품 개발과 마케팅, 유통경로 확보 등이 중요합니다. 또한, 상품의 가치증대를 위해 디자인, 포장, 광고 등 이미지 제고를 위한 투자가 필요하며, 다품종 소량 판매로 인한 물류기반 확보가 필요합니다. 패션 트렌드에 민감한 여성들이 주요 고객인 산업 특성으로 인해 상품의 수명주기가 짧고, 계절적 수요 변동과 개인별 선호 차이로 인해 상품의 종류가 매우 다양한 특성을 가지고 있습니다. 최근에는 여성들 뿐만 아니라 남성 화장품 소비 또한 확대되면서 젊은 남성층의 화장품 관여도가 높아졌으며, 남성 상품의 유형도 다양화되었습니다.

###### 4) 국내시장 여건

세계경기 둔화로 인한 국내경기 침체에도 국내 화장품 시장 규모는 원브랜드숍과 면세점, 백화점이 국내 화장품 시장 성장을 주도하며 지속적인 성장세를 이어가고 있습니다. 저가 화장품 시장과 럭셔리 시장이 동반 성장하는 시장의 양분 현상도 지속적으로 관찰되고 있습니다. 특히 후발 기업들이 성공적으로 시장에 안착하면서 업계간의 건전한 경쟁을 통해 이러한 고 성장을 기록한 것으로 분석됩니다. 합리적 소비 트렌드 확산과 온라인 소비자 저변이 확대되면서 온라인과 홈쇼핑 채널 볼륨이 확대되는 반면 할인점 채널은 국내 주요 할인점 채널 자체의 성장세 둔화 및 저가 시장으로의 트레이딩 다운 (Trading down) 현상으로 성장세가 소폭 감소했습니다.

#### 5) 해외시장 여건

해외 사업은 글로벌 기업으로 자리매김 하기 위한 당사의 핵심 성장동력입니다. 중국을 중심으로 한 아시아 시장에서는 라네즈의 브랜드의 인지도 강화와 마몽드의 적극적인 유통 채널 확대에 역점을 두고 있습니다. 또한 작년 상반기 설화수가 중국 시장에 진출하며 설화수의 글로벌 브랜드화 작업이 본격적으로 시작되어 아시아의 대표 럭셔리 브랜드로 포지셔닝하고 있습니다.

프랑스, 미국 등 선진 시장에서는 사업 구조 효율화에 이어 수익성 개선과 프리미엄 브랜드 이미지 확보를 중점적으로 추진하였고 가시적인 성과를 이루어내고 있습니다. 특히 미주 사업은 글로벌 프리미엄 브랜드를 고급 백화점과 프리미엄 전문점에 유통시킴으로써 좋은 성과를 보여주고 있으며, 아시아 고객을 대상으로 하는 아모레 전문점 사업 확대를 통해 수익성을 동반한 성장의 발판을 다지고 있습니다. 프랑스에서는 럭셔리 향수 브랜드 ‘아닉 구탈 (ANNICK GOUTAL)’을 인수하여 글로벌 사업을 위한 브랜드 포트폴리오를 강화하며 더욱 다양한 제품으로 아시아 및 글로벌 시장 확대를 지속해 나갈 것으로 기대하고 있습니다.

#### 6) 회사의 경쟁우위 요소

화장품사업에서는 럭셔리 브랜드들의 우수한 제품력과 차별화된 브랜드 파워를 기반으로 백화점 및 면세 채널이 견고한 매출 성장을 보여주고 있습니다. 또한 소셜 미디어 등을 활용한 차별화된 고객 커뮤니케이션 강화와 전국1,300여 개점에 이르는 아리따움 채널의 안정적인 매출 및 온라인, 홈쇼핑 채널의 고성장으로 시판부문에서도 지속적인 성장세를 이어가고 있습니다.

#### (2) 생활용품 산업

##### 1) 산업의 특성

생활용품은 성숙기에 접어든 시장에서 다수의 공급자가 치열한 경쟁을 벌이고 있는 양상이며, 할인점의 급신장과 신유통 채널의 증가로 유통구조의 급변이 일어나고 있습니다. 이에 당사는 브랜드 이미지 제고와 효과적인 마케팅, 가격정책 등을 사업의 중요한 관리지표로 삼고 있습니다.

##### 2) 산업의 성장성

경기회복 지연에 따른 소비자들의 구매력 감소와 업체간 경쟁으로 시장이 과열되는 경향이 있었으나, 웰빙 열풍과 고기능 상품 출시에 따른 프리미엄 시장 활성화와 소비자 니즈의 다양화에 따른 틈새시장 개척과 시장 차별화 등으로 생활용품 시장이 활성화 되고 있습니다.

##### 3) 국내시장 여건

경기침체와 물가상승 등에 따른 소비자들의 구매력 감소와 업체간 경쟁으로 시장이 과열되는 경향이 있었으나, 다양한 고객의 니즈에 부합하는 다양화된 기능성 라인과 프리미엄 제품

출시를 통해 프리미엄 시장이 활성화 되었고 자연주의 및 유기농 제품을 선호하는 웰빙 트렌드를 반영한 시장 차별화 등으로 생활용품 시장이 활성화 되고 있습니다.

#### 4) 회사의 경쟁우위 요소

대표 헤어케어 브랜드인 러(呂)와 미장센은 개별 고객의 니즈에 부합하는 다양화된 기능성 라인과 프리미엄 제품 출시를 통해 샴푸 시장 1위 입지를 더욱 강화했습니다. 바디클렌저 시장을 리드하고 있는 해피바스는 자연주의 및 유기농 제품의 비중이 지속적으로 증가하고 있으며 대표 상품인 바디클렌저 라인뿐만 아니라 보습 유형에서도 시장 점유율을 확대하며 명실상부 대표 바디케어 브랜드로 자리잡았습니다.

### (3) 녹차 산업

#### 1) 산업의 특성

국내 녹차산업은 웰빙에 대한 관심 등으로 매년 꾸준한 성장을 하고 있으며, 생활속의 문화 음료로 자리매김하고 있습니다.

#### 2) 산업의 성장성 및 국내시장 여건

지난 몇 년간 기업 간의 경쟁은 더욱 치열해 지고 있고 이에 여러 회사에서 한국인의 입맛에 맞는 녹차의 개발과 녹차에 함유된 기능성 성분을 이용한 새로운 상품 및 유통경로의 개발 등을 위해 노력하고 있습니다. 건강한 생활에 대한 관심의 증가 등으로 녹차에 대한 관심이 증가 되면서 녹차와 관련한 여러 가지 상품이 경쟁적으로 출시되고 있고, 녹차의 효능을 활용한 다양한 제품의 개발로 국내 녹차시장은 꾸준히 성장하고 있습니다. 최근에는 잎차와 유기농차 등 프리미엄 제품 판매가 증가세에 있어 기업간 프리미엄 시장 진출에 힘쓰고 있습니다.

#### 3) 회사의 경쟁우위 요소

오설록 티하우스와 백화점의 오설록 티숍 (Tea Shop)을 중심으로 잎차와 유기농차 등 프리미엄 제품 판매가 증가했습니다. 또한 온라인 몰과 커뮤니티를 육성을 통해 고객들과의 커뮤니케이션을 적극적으로 확대하고 젊은 고객들을 대상으로 오설록 제품의 체험을 제공하는 등 브랜드 인지도 강화에 힘쓰고 있습니다.

#### 나. 회사의 중점 추진 사항

아모레퍼시픽은 메가 브랜드 파워와 화장품 시장 전체를 아우르는 유통 경쟁력을 기반으로 지속 가능한 성장을 달성하기 위해 다각적인 혁신활동을 추진하고 있습니다. 화장품사업에서는 럭셔리 브랜드들의 우수한 제품력과 차별화된 브랜드 파워를 기반으로 백화점 및 면세 채널 성장에 박차를 가하였습니다.

아리따움과 온라인&홈쇼핑 채널은 소셜 미디어 등을 활용한 고객 커뮤니케이션 강화, 고객 접점 마케팅 활동을 확대하고 있고 전국 1,300여 개 점에 이르는 아리따움 매장은 체계적이고 차별화된 고객관리 및 마케팅을 통해 신규 및 우수고객을 증가시켰으며, 가맹점주 교육과 육성 프로그램을 도입하여 뷰티 파트너와의 동반성장을 위한 노력을 지속하였습니다. 온라인&홈쇼핑 채널은 소비자들의 온라인 구매가 활성화, 보편화되면서 수익성을 동반한 고성장채널로 자리매김하고 있습니다.

생활용품사업에서는 대표 헤어케어 브랜드인 러(呂)와 미장센은 개별 고객의 니즈에 부합하는 다양화된 기능성 라인과 프리미엄 제품 출시를 강화하고 있습니다. 바디클렌저 시장을 리드하고 있는 해피바스는 자연주의 및 유기농 제품의 비중이 지속적으로 증가하고 있으며 대

표 상품인 바디클렌저 라인뿐만 아니라 보습 유형에서도 시장 점유율을 확대하고 있습니다. 한편 녹차 사업은 오설록 티하우스와 백화점의 오설록 티숍(Tea Shop)을 중심으로 프리미엄 제품 개발에 힘쓰고 있습니다.

중국을 중심으로 한 아시아 시장에서는 라네즈의 브랜드 인지도 강화와 마몽드의 적극적인 유통 채널 확대에 주력하고 있습니다. 또한 중국에서 설화수의 글로벌 브랜드화 작업이 본격적으로 시작하였습니다. 글로벌 사업의 핵심 시장인 중국에서는 적극적인 광고와 마케팅 활동으로 브랜드 인지도 강화에 힘쓴 결과 라네즈는 중국의 대표적인 ‘영 프리미엄 브랜드’로, 마몽드는 ‘하이매스 브랜드’로 자리잡고 있으며 설화수는 선택적인 VIP마케팅을 통해 아시아의 대표 럭셔리 브랜드로 포지셔닝하고 있습니다. 미주 사업은 글로벌 프리미엄 브랜드 아모레퍼시픽이 버그도프 굿맨, 니면 마커스 등 고급 백화점과 프리미엄 전문점 세포라에서 좋은 성과를 보여주고 있고, 미주지역 아시아 고객을 대상으로 하는 아모레 전문점 사업 확대를 통해 수익성을 동반한 성장의 발판을 다지고 있습니다. 프랑스에서는 럭셔리 향수 브랜드 ‘아닉 구탈(ANNICK GOUTAL)’을 인수하여 글로벌 사업을 위한 브랜드 포트폴리오를 강화하며 더욱 다양한 제품으로 아시아 및 글로벌 시장 확대를 추진하고 있습니다.

다. 공시대상 사업부문의 구분

사업부문	주요 재화	매출비중
화장품 사업부문	기초 화장품, 메이크업 제품 등	83.3%
MC&S 사업부문	두발, 구강관련 생활용품, 녹차 등	16.7%

라. 시장점유율 등

(1) 당사의 최근 사업연도 화장품시장 점유율

구 분	2011년말	2010년말	2009년말
시장점유율	32.7%	34.9%	33.6%

주) 상기 점유율은 화장품 전체 시장규모에 대한 당사의 추정 시장점유율임

(2) 최근 사업연도 경쟁사별 화장품시장 점유율

구 분	LG생활건강	E.Lauder	L'Oreal	페이스샵	기타
시장점유율	13.1%	5.3%	4.5%	3.8%	40.6%

주) 당사에서 추정한 화장품시장 점유율로 각 사의 실적 정산과정에서 차이가 있을 수 있음

## 2. 주요 제품 및 원재료 등

가. 주요 제품 등의 현황

(단위 : 백만원)

사업부 문	매출유형	품 목	구체적용도	주요상표등	매출액	비율
화장품 사업부 문	제품 및 상품	기 초	세안,보습	설화수, 헤라, 아이오페, 한 울 라네즈, 마몽드, 오딧세이 등	617,842	83.3%
		메이컵	피부화장			
		기 타	향수 등			
MC&S 사업부 문	제품 및 상품	개인용 생활용품	모발, 구강, 바디 케어 제품	미장센, 해피바스, 덴트롤, 려, 송염, 메디안 등	123,645	16.7%
		녹차	녹차류	설록차		
합 계				-	741,487	100%

나. 주요 제품 등의 가격변동추이

(단위 : 원/개)

품 목		제7기 1분기	제6기	제5기
화장품 사업부문	아이오페 모이스처 래스팅 소프너	20,800	20,800	20,800
	라네즈 밸런싱 에멀전	18,200	18,200	18,200
	마몽드 토탈솔루션 크림	20,800	20,800	20,800
MC&S 사업부문	미장센 펄 샴푸	8,560	8,560	8,560
	메디안 마린치약	5,120	5,120	5,120

주) 제5기 사업연도부터 메디안마린치약 가격기준은 160\*3g으로 하여 과거 단가를 조정하였음

다. 주요 원재료 등의 현황

(단위 : 백만원)

사업 부문	매입 유형	품 목	구체적용도	매입액	비율	비 고
화장품 사업부 문	원재료	PRIPURE3759(Phytosqualane), BUTYLENE GLYCOL, 자음단, ARBUTIN, DC 345 FLUID 등	스킨,로션 등 각종 화장품 원료	51,136	17.1%	CIBA, (주)에이씨티,(주)모아کم, (주)바이오랜드, (주)삼미کم 등
	부재료	용기,캡, 단상자 등	보조재	65,325	36.6%	(주)태신인팩, (주)퍼시픽글라스
	상품	V=B, 롤리타렘피카 등	화장품	21,932	14.8%	프랑스 현지법인 등
	소 계			138,392	68.5%	-
MC&S 사업부 문	원재료	Dow Corning 5-7137 Emulsion, FRUITY FRESH SH-9200, N5023, Miami L-30, 송염치약캡슐, 녹차 등	샴푸, 비누, 치약,녹차 등 의 원료	26,868	14.8%	(주)미원상사,(주)로디아실리카, (주)삼미کم, (주)바이오랜드, (주)장 원 등
	부재료	용기,캡, 여과지, 단상자 등	보조재	28,320	15.3%	선일공업, (주)태신인팩 등

	상품	칫솔, 다기 등	생활용품	2,929	1.4%	-
	소 계			58,116	31.5%	-
합 계	원 재 료			78,003	32.0%	-
	부 재 료			93,644	51.9%	-
	상 품			24,861	16.2%	-
	합 계			196,509	100.0%	-

라. 주요 원재료 등의 가격변동추이

(단위 : 원/KG)

구 분		제7기 1분기	제6기	제5기
화장품 사업부문	PRIPURE 3759(Phytosqualane)	42,493	40,016	44,007
	BUTYLENE GLYCOL(1,3)	5,018	4,632	4,467
	자음단(신)	20,130	20,130	20,130
MC&S 사업부문	Dow Corning 5-7137 Emulsion	3,700	4,317	4,430
	FRUITY FRESH SH-9200	23,424	22,663	23,721

주1) BUTYLENE GLYCOL(1,3) ; 엔화 상승에 따른 구매가격 소폭 상승(11년말~12년1월까지 1,500원선 송금환율이 현재고금액에 반영)

주2) Dow Corning 5-7137 Emulsion: 입찰경쟁 따른 구매단가 비용절감

(1) 산출기준

각 사업부문의 주요 제품별로 사용되는 원재료 품목을 1개 이상씩을 선정하여, 매입가격을 기준으로 1년간 이동평균법을 적용하여 계산된 단가임.

(2) 주요 가격변동원인

시장 수요 변동에 따른 원재료 가격 변동 및 환율변동 등

### 3. 생산 및 설비에 관한 사항

가. 생산능력 및 생산능력의 산출근거

(1) 생산능력

(단위 : 백만원)

사업부문	품 목	사업소	제7기 1분기	제6기	제5기
화장품 사업부문	기초화장품	스킨케어사업장(오산)	330,832	2,017,973	1,711,190
	색조화장품	메이크업사업장(오산)	91,680	387,600	326,400
MC&S 사업부문	비누,치약 등	매스뷰티사업장(대전)	251,204	1,083,907	785,834
	녹차 등	설록차사업장(진천)	36,651	116,921	121,269

합 계	710,367	3,606,401	2,944,693
-----	---------	-----------	-----------

(2) 생산능력의 산출근거

1) 산출방법 등

① 산출기준 : 표준생산능력

- 제품특성상 정상기계 가동시간을 생산능력으로 보게 되므로 실제와 다를 수 있으며, V.A.T 등을 포함한 판매가로 산정된 금액임.
- 설류차사업장의 경우, 1일 3교대 기준으로 산정함.

② 산출방법

생산능력 = {사업소별 실제가동시간 ÷ 생산능력 가동시간} 으로 산출

※ 기간별 생산능력(금액)은 제품 mix로 인한 금액 차이가 발생할 수 있음

2) 평균가동시간

사 업 소	일일평균가동시간(hr)	가동일수(일)
스킨케어사업장(오산)	9.3	65
메이크업사업장(오산)	7.7	62
매스뷰티사업장(대전)	6.8	61
설류차사업장(진천)	7.2	61

나. 생산실적 및 가동률

(1) 생산실적

(단위 : 백만원)

사업부문	품 목	사 업 소	제7기 1분기	제6기	제5기
화장품 사업부문	기초화장품	스킨케어사업장(오산)	412,214	1,459,103	1,415,497
	색조화장품	메이크업사업장(오산)	85,468	337,638	333,041
MC&S 사업부문	비누,치약 등	매스뷰티사업장(대전)	226,953	793,570	714,395
	녹차 등	설류차사업장(진천)	24,841	77,200	81,732
합 계			749,476	2,667,511	2,544,665

(2) 당해 사업연도의 가동률

(단위 : 시간)

사 업 소	분기가동가능시간	분기실제가동시간	평균가동률
스킨케어사업장(오산)	458	488	106.6%
메이크업사업장(오산)	458	465	101.6%
매스뷰티사업장(대전)	458	413	90.3%

설륵차사업장(진천)	465	438	94.1%
합 계	1,838	1,803	98.1%

다. 생산설비의 현황 등

(1) 생산설비의 현황

[자산항목 : 토지]

(단위 : 백만원)

사업소	소유형태	소재지	면적(㎡)	기초 장부가액	분기증감		분기 상각	기타 (환율변동)	기말 장부가액	비 고
					증가	감소				
본사	자가보유	서울 용산구 한강로 등	26,998	436,801	91	90	0	0	436,802	-
공장	자가보유	수원, 김천, 대전, 진천 등	665,662	134,301	0	0	0	0	134,301	-
물류	자가보유	인천시 가좌동 등	70,740	40,257	0	7,400	0	0	32,857	-
기타	자가보유	연구소 등	216,122	184,871	0	0	0	0	184,871	-
해외	자가보유	중국, 프랑스 등	-	2,757	0	0	0	36	2,792	-
합 계				798,986	91	7,490	0	36	791,622	-

[자산항목 : 건물]

(단위 : 백만원)

사업소	소유형태	소재지	면적(㎡)	기초 장부가액	분기증감		분기 상각	기타 (환율변동)	기말 장부가액	비 고
					증가	감소				
본사	자가보유	서울 용산구 한강로 등	22,193	64,935	7,061	14,706	557	0	56,733	-
공장	자가보유	수원, 김천, 대전, 진천 등	298,842	194,670	21,261	28,139	1,413	0	186,378	-
물류	자가보유	인천시 가좌동 등	27,727	36,449	0	3,383	447	0	32,619	-
기타	자가보유	연구소 등	103,135	118,576	0	0	1,138	0	117,438	-
해외	자가보유	중국, 프랑스 등	-	22,531	6	0	195	230	22,572	-
합 계				437,161	28,328	46,228	3,750	230	415,740	-

[자산항목 : 구축물]

(단위 : 백만원)

사업소	소유형태	소재지	기초 장부가액	분기증감		분기 상각	기타 (환율변동)	기말 장부가액	비 고	
				증가	감소					
본사	자가보유	서울 용산구 한강로 등	2,895	1,043	1,655	33	0	2,250	-	
공장	자가보유	수원, 김천, 대전, 진천 등	20,215	0	1,043	311	0	18,861	-	
물류	자가보유	인천시 가좌동 등	1,228	0	23	38	0	1,167	-	
기타	자가보유	연구소 등	12,355	2,100	0	250	33	14,237	-	
합 계				36,692	3,143	2,720	632	33	36,515	-



[자산항목 : 기계장치]

(단위 : 백만원)

사업소	소유형태	소재지	기초 장부가액	분기증감		분기 상각	기타 (환율변동)	기말 장부가액	비 고
				증가	감소				
본사	자가보유	서울 용산구 한강로 등	257	9,249	0	63	0	9,442	-
공장	자가보유	수원, 김천, 대전, 진천 등	108,059	3,138	9,003	2,619	0	99,575	-
물류	자가보유	인천시 가좌동 등	30,813	1,063	0	421	0	31,456	-
기타	자가보유	연구소 등	1,820	46	0	113	0	1,754	-
해외	자가보유	중국, 프랑스 등	5,289	404	0	262	29	5,460	-
합 계			146,238	13,901	9,003	3,478	29	147,687	-

[자산항목 : 차량운반구]

(단위 : 백만원)

사업소	소유형태	소재지	기초 장부가액	분기증감		분기 상각	기타 (환율변동)	기말 장부가액	비 고
				증가	감소				
본사	자가보유	서울시 용산구 한강로 등	557	17	0	35	0	538	-
공장	자가보유	수원, 김천, 대전, 진천 등	141	0	17	7	0	117	-
물류	자가보유	인천시 가좌동 등	57	0	0	3	0	54	-
기타	자가보유	연구소 등	60	0	0	4	0	56	-
해외	자가보유	중국, 프랑스 등	54	6	0	6	-1	54	-
합 계			869	23	17	55	-1	819	-

[자산항목 : 공구기구]

(단위 : 백만원)

사업소	소유형태	소재지	기초 장부가액	분기증감		분기 상각	기타 (환율변동)	기말 장부가액	비 고
				증가	감소				
본사	자가보유	서울시 용산구 한강로 등	359	170	0	84	0	444	-
공장	자가보유	수원, 김천, 대전, 진천, 등	15,572	1,762	0	2,270	0	15,063	-
물류	자가보유	인천시 가좌동 등	0	0	0	0	0	0	-
기타	자가보유	연구소 등	220	0	0	85	0	136	-
해외	자가보유	중국, 프랑스 등	808	365	0	118	-1	1,054	-
합 계			16,959	2,296	0	2,558	-1	16,697	-

[자산항목 : 집기비품]

(단위 : 백만원)

사업소	소유형태	소재지	기초 장부가액	분기증감		분기 상각	기타 (환율변동 )	기말 장부가액	비 고
				증가	감소				
본사	자가보유	서울시 용산구	88,450	9,072	139	4,848	0	92,535	-
공장	자가보유	수원, 김천, 대전, 진천 등	4,628	192	498	322	0	4,000	-
물류	자가보유	인천시 가좌동 등	2,302	28	0	243	0	2,086	-
기타	자가보유	연구소 등	14,829	4,075	0	2,477	0	16,427	-
해외	자가보유	중국, 프랑스 등	19,151	1,540	2,335	2,728	-21	15,607	-
합 계			129,359	14,907	2,972	10,618	-21	130,654	-

## (2) 설비의 신설·매입 계획 등

### (가) 진행중인 투자

(단위 : 백만원)

사업부문	구 분	투자기간	투자대상자산	투자효과	총투자액	기투자액	향후투자액	비 고
영업	매입 기타	2012.01.01. ~ 2012.12.31	집기, 공사비 등	판매 증대	73,459	15,851	57,608	-
생산	증설 수선	2012.01.01. ~ 2012.12.31	건물, 기계장치, 환경설비 등	생산효율성 제고	70,608	14,816	55,792	공장건설 등
연구	기타	2012.01.01. ~ 2012.12.31	기술개발, 지적 재산권 등	-	8,871	1,294	7,577	-
기타	신설 매입	2012.01.01. ~ 2012.12.31	공사비, 전산장비, 집기 등	경영효율성 제고	116,104	15,022	101,082	지원부문
합 계				-	269,041	46,983	222,059	-

### (나) 향후 투자계획

(단위 : 억원)

사업 부문	계획 명칭	예상투자총액		연도별 예상투자액	투자효과	비고
		자산형태	금 액			
생산	오산공장 및 물 류기지 확보	건물, 구축물 기계장치 등	202	-	화장품 생산 및 물류시설 확보	2012.05.30. 완공식

주) 예상투자총액은 향후 진행과정에서 변동될 수 있습니다.

## 4. 매출에 관한 사항

### 가. 매출실적

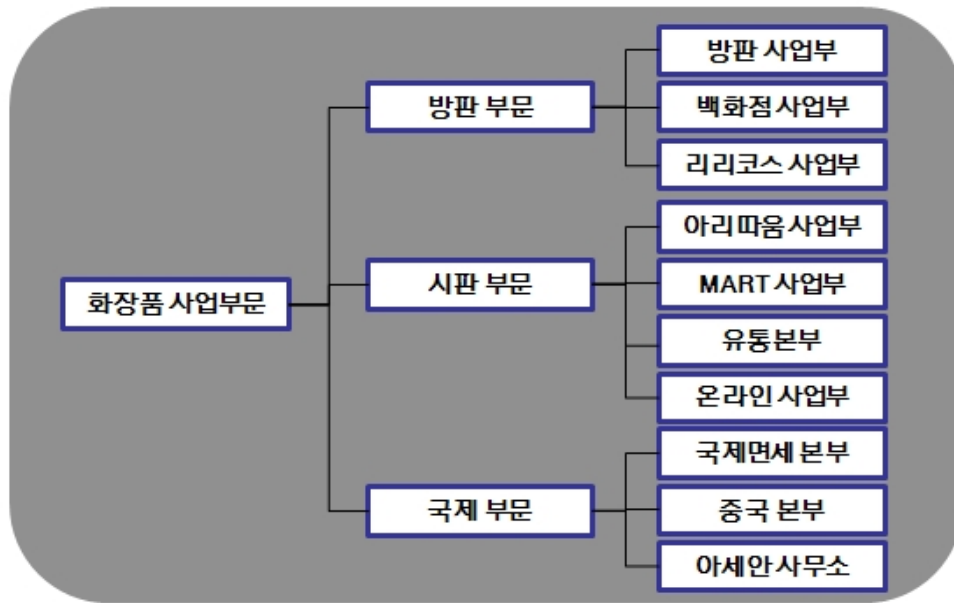
(단위 : 백만원)

사업부문	매출유형	품 목		제7기 1분기	제6기 1분기	제5기 1분기
화장품 사업부문	상품 제품	기초 / 색조화장품	수출	21,100	18,920	12,247
			내수	518,565	498,222	427,683
			해외법인	116,159	87,186	71,154
			합계	655,824	604,327	511,084
MC&S 사업부문	상품 제품	개인용제품/ 생활용품 등	수출	402	681	262
			내수	126,122	115,306	94,404
			합계	126,524	115,987	94,667
합 계			수출	21,503	19,601	12,509
			내수	646,588	613,528	522,087
			해외법인	116,159	87,186	71,154
			연결조정	-40,861	-28,221	-20,726
			합계	741,487	692,094	585,024

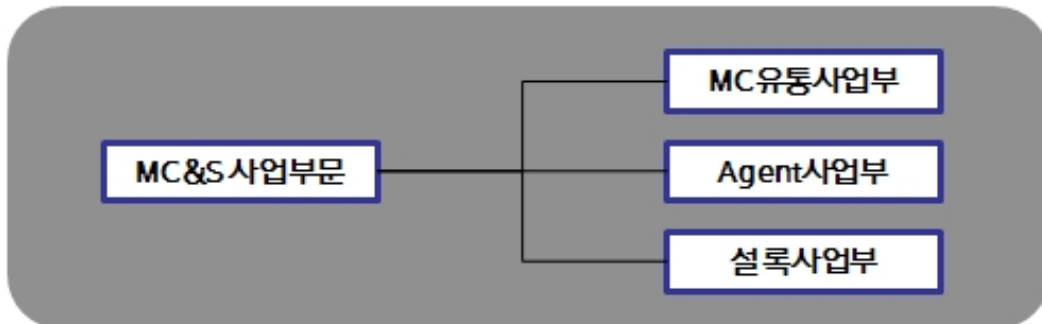
### 나. 판매경로 및 판매방법 등

#### (1) 판매조직

① 화장품 사업부문 : 2,326명



② MC&S 사업부문 : 227 명



(2) 판매경로

구 분	판 매 경 로	매출액비중 (%)	비 고
화장품 사업부문	전문점	14.0	-
	할인점	8.1	-
	온라인	8.5	-
	인적판매	29.4	주)
	백화점	21.4	-
	국제	3.9	-
	기타	0.9	-
	해외법인	12.2	-
	계	100.0	-

MC&S 사업부문	대리점	42.2	-
	직거래(할인점 등)	45.8	-
	설류	12.0	-
	계	100.0	-

주) 인적판매는 방문판매 등의 매출 경로를 의미합니다.

### (3) 판매방법 및 조건

- ① 대금회수 : 현금 및 60일 이내 어음결제 또는 개별 계약조건 (판매 경로별로 상이)
- ② 부대비용의 부담 : 제품운송비 등 제반비용은 회사에서 부담 (판매 경로별로 상이)

### (4) 판매전략

- ① 상품 판매촉진 및 기업이미지 제고를 위한 광고활동 전개
- ② 시장조사 기능의 강화
- ③ 경쟁우위의 차별화된 상품개발(HIT상품) 및 육성
- ④ CEM활동을 통한 고객 집객력 확대 등

## 5. 수주상황

당사의 주요 판매경로(대리점, 소매점, 할인점, 인적판매 등)의 특성상 장기매출 또는 수주계약 체결하고 있지 않습니다.

## 6. 시장위험과 위험관리

### 가. 재무위험관리요소

연결회사는 여러 활동으로 인하여 시장위험(환위험, 이자율 위험), 신용위험 및 유동성 위험과 같은 다양한 금융 위험에 노출되어 있습니다.

중간연결재무제표는 연차 연결재무제표에서 요구되는 모든 재무위험관리와 공시사항을 포함하지 않으므로 2011년 12월 31일의 연차연결재무제표를 참고하시기 바랍니다.

연결회사의 위험관리부서 및 기타 위험관리정책에는 전기말 이후 중요한 변동사항이 없습니다.

### 나. 유동성 위험

전기말과 비교하여 금융부채에 대한 계약상 할인되지 않은 현금흐름에 대한 중요한 변동은 없습니다.

## 7. 경영상의 주요계약 등

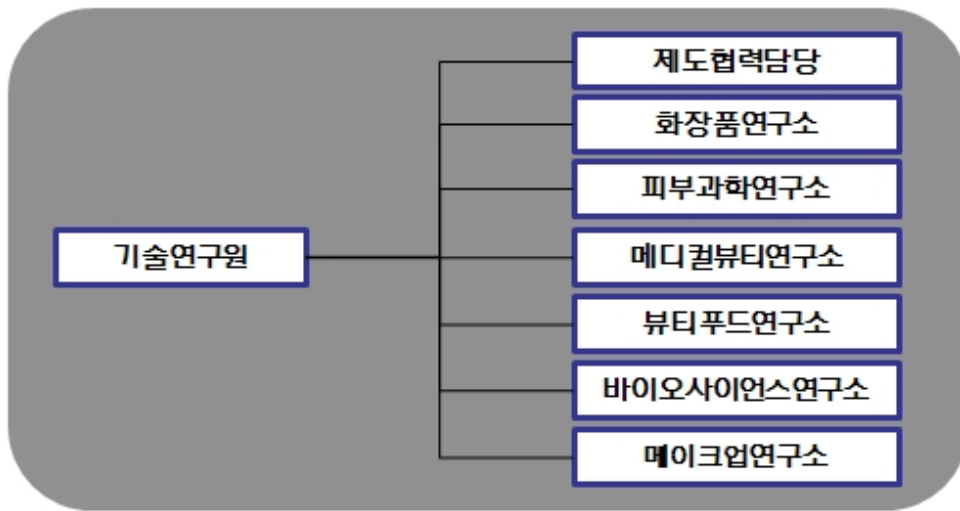
계약상대방	계약일	계약기간	계약내용	계약금액	기타
-------	-----	------	------	------	----

Schwarz Pharma AG(독 일)	2004.2. 20	제품출시 후 10년 또는 특허기간 만 료중 낮은 때	기술제휴 계약 : - 바닐로이드 수용체에 대한 차단제(PAC20030/신규 진통 제) - 현재 특허출원 중인 기술이 며, 전임상 진행 중	총11,075만EUR (예상 기술료) 및 제품판매시 별도 로열티 수 령	제품 출시까지 최단 8년, 최장 15년 소요 예 상
------------------------------	---------------	------------------------------------	---	---	---------------------------------------

## 8. 연구 개발 활동

가. 연구개발활동의 개요

(1) 연구개발 담당조직 : 384 명



(2) 연구개발비용

(단위 :백만원)

과 목		제7기 1분기	제6기연간	제5기연간	비 고
원 재 료 비		2,862	12,498	11,078	-
인 건 비		8,483	32,246	31,154	-
감 가 상 각 비		1,570	6,349	6,046	-
위 탁 용 역 비		2,163	8,752	5,662	-
기 타		3,569	13,551	12,274	-
연구개발비용 계		18,648	73,396	66,215	-
회계처리	판매비와 관리비	18,648	73,396	66,215	-
	개발비(무형자산)		-	-	-

연구개발비 / 매출액 비율 [연구개발비용계 ÷ 당기매출액 × 100]	2.51%	3.03%	3.07%	-
---	-------	-------	-------	---

## 나. 연구개발 실적

연구과제	특허취득일	연구결과	적용제품
식물성 나노입자의 제조 및 이를 함유하는 화장품 및 의약품 외용제 개발	2004년 3월	나노입자의 안정도 및 생체 친화성을 높여, 유효성분을 피부에 침투시키는데 효과적으로 사용할 수 있으며, 이를 이용하여 효능이 우수한 화장품 및 의약품 외용제를 구성할 수 있음.	아이오페 파워리프팅, 아이오페 옴스킨컨트롤, 아이오페 옴스킨모이스처 등
친수성 또는 염의 형태로 된 약물을 함유하는 경피 흡수제제	2004년 6월	수용성 또는 염 형태의 약물을 기체에 고농도로 함유할 수 있고, 약물의 피부 흡수율도 증가시키며, 기체내 약물의 안정성을 높인 경피투여용 제제에 관한 기술로 기존에 함유하기 어려웠던 친수성 약물을 보다 쉽게 정착기체에 함유시키고 피부에 침투시킬 수 있어, 패치류 의약품에 첨가하는 약물의 활용범위를 넓힐 수 있음.	근육이완제, 천식패치 등에 적용
용출성과 분산성이 우수한 동결건조 녹차 및 그의 제조 방법	2005년 1월	녹차 분말(가루녹차)을 녹차 중량의 2~10배수의 정제수와 혼합하여 동결 건조한 후 5메시 이하 크기로 분쇄함으로써 용출성과 분산성을 증가시킨 동결건조 녹차의 제조방법에 관한 것으로 분산성과 티백에서의 용출성이 우수한 동결건조 녹차를 제조할 수 있음	찬물에 흔들어 마시는 설록차, 찬물에 잘 우려나는 설록차
나노유화기술에 의한 화장품 K를 함유하는 미세 유화 입자 및 이를 사용한 피부 외용제 조성물	2005년 1월	6년근 한국 홍삼에서 정제한 사포닌 농축액을 효소를 사용하여 BIO GF1K를 개발함. 나노유화기술을 사용하여 미세한 나노사이즈의 유화입자 내부에 BIO GF1K를 함유시킴으로써 피부흡수를 극대화시키는 기술임.	'AMOREPACIFIC' 브랜드 전 제품에 적용
호상 요구르트의 질감을 갖는 화장품 조성물	2006년 3월	호상 요구르트와 유사한 몽글거리는 질감을 갖도록 제조된 팩제형의 화장품 조성물에 관한 것으로, 본 발명의 화장품 조성물은 딸기 등의 야채 또는 과일과 비타민 또는 요구르트 파우더를 더 함유함으로써 피부 보습 및 유연 효과를 제공할 수 있다.	라네즈데일리 딸기 요구르트팩
미백 효과를 나타내는 신규 숄폰아미드 유도체 화합물	2006년 4월	색소 침착을 개선하는 효과를 가지는 숄폰아미드 유도체 및 그 제조방법에 관한 기술로, 숄폰아미드 유도체는 색소침착의 주원인인 티로시나제의 활성을 억제하여 색소침착을 개선시키는 효과가 우수하여 피부 미백용 피부외용제 조성물을 구성할 수 있음.	미백라인 적용 예정
펜타에리스리톨 유도체와 이의 제조방법 및 이를 포함하는 액정베이스	2006년 9월	피부에 적용되었을 때 각질층의 수분 유지 능력을 향상시키며, 특히 건조 환경에서도 높은 보습력을 보이는, 신규한 펜타에리스리톨 유도체 및 이의 제조방법, 그리고 이를 포함하는 액정베이스와 보습 화장품에 관한 기술로서 다양한 제품에 적용가능한 대표적인 보습 성분임.	라네즈 울트라 하이드로 라인, 라네즈 워터뱅크 라인
피부탄력 개선용 유화 조성물	2006년 11월	본 발명은 고급 지방족 알코올, 비이온계 계면활성제 및 오일을 포함하는 피부탄력 개선용 유화 화장품 조성물에 관한 것으로서, 상기 화장료를 피부 도포시 사용감이 가볍고, 고온안정성을 가지며, 피부탄력을 향상시키는 효능을 나타냄	헤라 카타노 크림

케라틴 섬유 산화염색용 염모제 조성물	2007년 3월	본 발명은 포스페이트계 계면활성제, 비이온성 계면활성제 및 특정 양이온성 중합체를 함유하는 것을 특징으로 하는 산화염색용 염모제 조성물에 관한 것으로서, 상기 염모제 조성물은 모발의 탈색과 염료의 모발내 침투를 촉진시켜 발색이 우수할 뿐만 아니라, 양이온성 중합체의 모발 흡착이 증진되어 컨디셔닝 효과도 우수함	미장센 샤이닝 에센스 헤어칼라
커피를 제조방법	2007년 5월	본 발명은 녹차 씨와 녹차 잎으로부터 유래된 커피를 배당체를 효소 또는 상기 효소를 생산하는 미생물을 이용하여 커피를 분리하는 Bioconversion 기술을 이용한 커피를 제조방법에 관한 것으로, 주름개선 등 항노화 용도로 활용되며, 특히, 상기 제조방법에 의해서 고순도의 커피를 대량으로 생산할 수 있게 됨. 현재 미국, 일본, 중국, 유럽에 해외 특허출원 중.	헤라 에이지 어웨이 세럼, 아모레퍼시픽 타임 레스폰스
유용성 활성성분을 포함한 양이온성 고분자 나노캡슐 및 이를 함유하는 화장료 조성물	2007년 9월	본 발명은 유용성 활성성분을 함유하는 피부흡수 증진용 양이온성 고분자 나노캡슐 및 이를 함유하는 화장료 조성물에 관한 것임. 본 발명의 양이온성 고분자 나노캡슐에 함유되는 유용성 활성성분으로는 레티놀, $\alpha$ -토코페롤, 코엔자임 Q-10, 레즈베라트롤, 올레아놀릭산, 유용성 감초, 리포익산 등이 있음. 현재 국제특허출원 중.	아이오페 레티놀 TX 제품에레티노톡스 (retinotox) 성분으로 활용
매크로 크기의 지질 캡슐 입자를 갖는 에멀전 조성물	2007년 12월	본 발명은 액상 오일을 외피 지질로 캡슐화함으로써 큰 입자크기(0.01 내지 5mm)에도 불구하고 안정도가 향상된 에멀전 조성물에 관한 것으로, 본 조성물은 눈으로 식별 가능한 독특한 외관 및 사용감을 갖는 무계면활성제 시스템으로 피부 안전성 및 보습 지속성이 우수하며, 산화되기 쉬운 친유성 효능 성분의 활성을 장기간 유지시켜 주는 특징을 가짐. 현재 국제특허출원 중	아이오페 슈퍼바이탈 세럼에 적용됨
고분자-리포좀 나노복합체	2008년 1월	본 발명은 하이드록시프로필-베타사이클로덱스트린을 이용하여 유용성 생리활성성분을 가용화시키고, 이를 내수상에 담지하고 있는 고분자-리포좀 나노복합체와 그 제조방법에 관한 것으로, AP Smartsome 기술로 부르고 있음. 현재 국제특허출원 중	아이오페 화이트젠 제품에 적용
이중으로 안정된 세라마이드 나노 캡슐 포함 에멀전 조성물 및 이를 이용한 피부 화장료 조성물	2008년 6월	본 발명은 나노 크기의 세라마이드 캡슐을 포함한 에멀전 조성물에 관한 것으로 보습력이 뛰어난 세라마이드 성분을 나노 크기의 캡슐 입자 내에 포집하여 안정하게 에멀전으로 제형화함으로써, 세라마이드의 피부 전달력과 피부 부착성을 향상시키고 보습력 및 보습 지속성을 향상시켰음. 현재 국제특허출원중	라네즈 퍼펙트 리뉴 제품에 적용
라폰티신과 라폰티제닌을 유효성분으로 함유하는 미백 화장료 조성물	2008년 7월	본 발명은 대항으로부터 분리 정제한 라폰티신(rhaponticin) 및 라폰티신의 산, 알칼리, 효소 가수분해반응을 통해 얻은 라폰티제닌(rhapontigenin)을 유효성분으로 함유하는, 피부흡수율이 높고 멜라닌 생합성 억제효과가 뛰어난 미백 화장료 조성물에 관한 것으로서, 설화수 제품에 적용된 기능성 미백 성분임	설화수 미백 제품에 적용
스노우 드롭 추출물을 유효성분으로 함유하는 화장료 조성물	2008년 10월	본 발명은 스노우 드롭(snow drop) 추출물을 유효성분으로 함유하는 화장료 조성물에 관한 것으로서, 더욱 상세하게는 스노우 드롭 추출물을 유효성분으로 함유함으로써 피부 보습 효과, 항노화 효과, 피부 탄력 개선 및 피부색 밝기 개선 효과가 뛰어난 화장료 조성물에 관한 것으로서, 상기 스노우 드롭은 외떡잎 식물이고 백합목 수선화과 갈란투스속 식물의 총칭으로서 학명은 "갈란투스(Galanthus)"이다.	라네즈 퍼펙트 리뉴 라인



유자 또는 지실의 염장 발효 추출물을 유효성분으로 함유하는 화장료 조성물	2009년 2월	본 발명은 유자와 지실 염장 발효 추출물을 함유하는 피부 외용제 조성물에 관한 것으로, 더욱 상세하게는 유자와 지실에 일정량의 소금을 첨가하여 비살균 자연 발효시킨 것을 특징으로 하는 염장 발효 추출물을 함유하는 멜라닌 생합성 억제 효과가 뛰어난 미백 화장료 조성물에 관한 것이다	한울 미백 라인
캄페롤-3-O-루티노사이드를 유효 성분으로 함유하는 피부 외용제 조성물	2009년 4월	본 발명은 하기 화학식 1로 표현되는 캄페롤-3-O-루티노사이드(Kaempferol-3-O-rutinoside)를 유효 성분으로 하는 주름 개선용 피부 외용제 조성물에 관한 것이다. 보다 상세하게는 식물유, 특히, 녹차(Camellia sinensis)로부터 분리한 캄페롤-3-O-루티노사이드 배당체로부터 당쇄 형태의 재구성을 통해 얻어진 캄페롤-3-O-루티노사이드(Kaempferol-3-O-rutinoside)를 유효 성분으로 하는 주름 개선용 피부 외용제 조성물로서, 프로콜라겐 발현 촉진 및 콜라게나제 발현 억제의 효과를 통한 두 가지 활성의 복합 상승으로 피부 주름을 개선시킨다.	설화수 안티링클 라인
폴리에틸렌 고흥화 파우더를 함유한 고흥화 파우더 화장료 조성물	2009년 9월	본 발명은 바인더를 사용하지 않고 고흥화 파우더만을 이용한 파우더 화장료 조성물에 관한 것이다. 보다 상세하게는 일반적으로 사용되는 파우더 분체에 오일 바인더나 금속염을 사용하지 않고 폴리에틸렌 고흥화 파우더만을 함유하여 고흥화 파우더 성형이 가능하도록 하며, 뭉침없이 가볍게 퍼발리고 피지나 땀에 대한 지속성이 뛰어난 고흥화 파우더 화장료 조성물에 관한 것이다.	라네즈P제품, 헤라 AD
기공내 금속산화물을 담지한 중형기공성 무기 복합 분체 및 그 제조방법	2009년 11월	본 발명은 골격내에 티타늄, 아연 등의 금속원소가 치환된 중형기공성 실리카 분자체의 기공내에 세륨, 철 등의 금속산화물을 담지함으로써 넓은 영역의 자외선(UV-A,B) 차단능을 가지며, 사용감과 안전성이 향상된 중형기공성 무기 복합분체 및 그 제조방법에 관한 것이다.	헤라 멀티베이스 파운데이션, 아이오페 자외선 차단제
번들거림 및 지속성을 개선시키는 메이크업 화장료 조성물	2010년 2월	본 발명은 특정 코팅기재로 코팅된 판상 파우더 성분, 구상 파우더 성분, 유상 성분, 무기색소를 함유하는 메이크업 화장료 조성물에 관한 것이다. 본 발명의 화장료 조성물은 사용감이 가볍고 화사한 피부 표현이 가능하게 하며, 피부 도포시 번들거리지 않고 화장 지속성이 우수한 특성을 가짐을 특징으로 함. 상기 코팅 기재는 퍼플루오르 옥틸 트리에톡시 실란, C9-13 플루오로알코올, C9-15 플루오로알코올 포스페이트, 퍼플루오로 퍼하이드로 페난스렌, 트리에톡시 카프릴릴실란 및 N-라우로일 L-라이신에서 선택되는 것DLEK.	2008년 헤라 트윈팩트 어드밴스 제품에 적용
히말라야 빙하수를 이용하는 용매추출법 및 그 추출물, 이 추출물이 포집된 나노입자를 함유하는 화장료 조성물	2010년 6월	본 발명은 오랜 기간 동안 퇴적되어온 히말라야 천연 빙하수를 이용하여 활성성분을 추출하는 용매추출법 및 그 추출물, 및 나노유화기술을 이용하여 다양한 미네랄 또는 활성성분을 함유하는 상기 추출물을 포집시킨 나노 유화입자를 제조하고, 이를 유효성분으로 함유함으로써 경피흡수율을 크게 향상시킨 화장료 조성물에 관한 것이다.	2008년 라네즈 초수분 제품에 적용
피그먼트가 내상 분산된 유중수형 메이크업 화장료 조성물	2010년 9월	본 발명은 피그먼트가 내상인 물에 분산되어 있는 유중수형 메이크업 화장료 조성물에 관한 것으로서, 보다 상세하게는 실리컨 코팅 피그먼트를 O/W유화제로 친수처리를 한 후 내상인 물에 분산시켜 유화입자 내에 균일하게 분산시킴으로써 커버력이 높으면서도 발림성이 부드러운 유중수형 메이크업 화장료 조성물에 관한 것이다.	설화수 예서 베이스, 파운데이션
생약재 추출물을 함유하는 피부 외용제 조성물	2010년 12월	본 발명은 범꼬리(Bistorta manshuriensis)추출물을 유효 성분으로 함유하는 피부외용제 조성물에 관한 것으로서, T 임파구 매개성 면역반응 억제능력에 의해 아토피성 피부염, 접촉성 피부염 및 건선 등의 피부질환을 치료 또는 예방하는 것이 특징임	프리메라

잇몸질환과 구취제거에 효과 가 있는 구강용 조성물	2011년 3월	본 발명은 백리향추출물, 해열목추출물 및 가시오가피추출물을 함유하는 구강용 조성물에 관한 것으로서, 보다 상세하게는 구강내 세균을 효과적으로 제어하여 잇몸질환 및 구취제거에 효과가 우수한 구강용 조성물인 것이 특징임.	송영 에코서트 유기농 치약 및 송영 치약라인 AD
울피 추출물 및 라벤더 워터를 함유하는 아토피 개선용 피부 외용제 조성물	2011년 5월	본 발명은 아토피성 피부를 개선시키는 피부 외용제 조성물에 관한 것으로, 보다 상세하게는 울피 추출물 및 라벤더 워터를 유효성분으로 함유함으로써 민감성, 자극성 또는 반응성 피부를 안정화시키고 가려움, 열감과 염증을 완화하여 아토피성 피부를 효과적으로 개선시키고 피부를 건강하게 유지시킬 수 있는 피부 외용제 조성물에 관한 것이다.	프리메라 베이비샴푸 /워시
무기 분말을 함유하는 화장료 조성물	2011년 8월	본 발명은 (i) 질화붕소; 및 (ii) 산화세륨, 산화티탄, 탈크, 산화알루미늄, 산화철, 산화아연 및 마이카로 이루어진 군에서 선택된 하나 이상의 무기 분말;을 함유하는 화장료 조성물에 관한 것으로, 화장료 도포시 자외선 A, B 및 근적외선을 동시에 차단할 수 있다.	설화수 소선보 제품
지속성이 우수한 유중수형 메이크업 화장료 조성물	2011년 10월	실리콘계 폴리머 콤플렉스를 메이크업 제품에 포함하여 외부 스트레스 (땀, 물, 피지)에 의한 화장막 붕괴를 개선한 것이 특징임.	아이오페 에어쿠션 선블록AD
6년근 인삼수를 함유하는 모발용 화장료 조성물	2012년 2월	6년근 인삼수, 검은콩 추출물 및 백자인 추출물을 유효 성분으로 함유하는 모근강화용 화장료 조성물	려 화윤생 흑운모 샴푸

## 9. 그 밖에 투자의사결정에 필요한 사항

### 가. 환경경영

아모레퍼시픽은 인류의 건강과 아름다움을 추구하는 기업으로서 인류와 환경의 건강한 상생을 기업의 핵심 가치로 인식하고 있습니다. 아모레퍼시픽의 환경 철학은 1993년 “환경무한책임주의” 선언과 그 실천의 하나인 아모레퍼시픽 그린운동으로 확대됨으로써 바람직한 기업상을 만들어 가고 있습니다. 앞으로도 아모레퍼시픽은 사업활동과 환경의 조화를 실현하며 고객의 환경에 대한 기대에 부응하기 위한 노력을 다할 것입니다.

### 나. 온실가스 감축 활동

아모레퍼시픽은 2007년 기후변화 CFT를 출범한 이후, 온실가스 인벤토리 구축 및 배출량 감축 활동을 전개하고 있습니다. 온실가스 배출량에 대한 객관성 및 신뢰성을 확보하기 위하여 2010년도에 이어서 2011년도에도 국제적인 온실가스 검증 전문기관인 DNV로 부터 3자 검증을 받았습니다.

구분		2009년	2010년	2011년
온실가스	배출량(톤CO2)	23,664	25,837	31,096
	원단위(톤CO2/억원)	1.338	1.225	1.162

주) 온실가스 데이터 측정 범위 : 공장, 물류센터, 본사 및 지역사옥, 영업소 등 전사 배출량

#### 1) 생산과정에서의 온실가스 감축 활동

아모레퍼시픽의 매스코스메틱 사업장은 2011년 에너지 절약을 기본 컨셉으로 하는 리스트럭처링 공사를 실시하여 설비 도입 및 건물 구축에서 에너지 절감을 위한 투자를 실시하여

온실가스 배출을 줄일 수 있었습니다.

### 2) 수송과정에서의 온실가스 감축 활동

아모레퍼시픽은 물류부문에서는 그린 물류를 실현하기 위하여 다양한 노력을 해왔습니다. 특히 2011년에는 수배송차량에 EMS(Eco-driving Management System)을 장착하였습니다. 이 장치는 기존 그린 스타터(Green Starter)의 문제점을 보완하여, 공회전 정지 기능뿐만 아니라 차량기사의 주행정보(공회전정지시간 및 횟수, 급과속, 급정지, 급출발 등)까지 실시간 수집이 가능하게 합니다. 수집된 데이터를 주기적으로 공유하고 인센티브 평가에도 활용하여 물류차량에 대한 에코드라이빙을 유도하고 있습니다. EMS 도입 전 8개월 간(2011년 1~8월)의 pilot test 결과 EMS 사용시 배송차량의 평균 연비가 5.4% 향상됨을 확인하였습니다. 전국 수배송 차량에 대한 EMS 설치 완료는 2012년 3월 예정이며 이를 통해 연간 온실가스 배출량을 약125톤\* 감축할 수 있을 것으로 예상됩니다.

### 3) 사무용 빌딩에서의 온실가스 감축활동

아모레퍼시픽은 사무용 빌딩의 온실가스 배출량을 감소시키기 위한 활동을 지속적으로 운영해 오고 있습니다. 그 예로, 부산지역사업부의 경우 에너지 진단을 통하여 업무가 없는 휴일에도 평일 사용량의 40%에 해당하는 에너지가 사용되고 있는 문제를 확인하고, 에너지 점검시트를 통하여 에너지 사용 개선안을 도출하였습니다. 전 사원의 참여를 통하여 공조실 배기팬 가동시간 조정, 정수기 & 비데의 타이머 부착, 엘리베이터 평일/주말 운영기준 변경 등 총 22개 개선항목을 실시한 결과 감축활동을 실시한 4월부터 12월까지 사옥의 에너지 사용량을 전년대비 전기 108,998kwh 가스 15,476 Nm3을 절감할 수 있었습니다.

### 4) 제품의 온실가스 감축활동

아모레퍼시픽은 제품의 생산시 발생하는 탄소 발생량을 줄이기 위하여, 디자인 단계에서부터 온실가스배출을 고려하고 있습니다. 또한, 환경마크, 탄소성적표지 등 신뢰도 있는 인증 획득을 통해 고객들에게 친환경 제품에 대한 정보를 제공하고 있습니다.

다. 자원절약

#### 1) 에너지절약

AP Beauty 사업장에는 신재생 에너지인 태양광 발전설비를 도입하였습니다. 물류동 옥상에 시간당 200kw의 전기를 생산할 수 있는 태양광모듈을 설치하였고, 생산된 전기는 본부동 및 어린이집으로 공급되어 쓰고 있습니다. 이를 통하여 연간 약 200,000kw 발전으로 전력사용량 감소를 통한 연간 89 톤의 온실가스 저감에 기여하고 있습니다. 또한 각 사이트별 전력/가스/스팀/용수 사용량 및 CO2 발생량, 신재생에너지 발전량을 실시간 통합적으로 관리할 수 있는 TEMS(Total Energy Management System)을 구축을 하였습니다. 본 시스템을 통하여 에너지의 전체적인 흐름을 파악하며 불필요한 에너지 사용에 대한 부분을 실시간 모니터링하여 손실을 최소화할 뿐만 아니라, 연간 에너지 사용 트렌드 분석을 통하여 효율적인 에너지 공급 시스템을 구현을 할 수 있게 되었습니다.

구분	2009년	2010년	2011년
사용량 (TOE)	6,080	6,815	8,677
원단위 (TOE/제품 톤)	0.111	0.097	0.127

주1) 에너지사용량 데이터 측정 범위 : 생산시설(스킨케어/메이크업/매스코스메틱/설륙차/Beauty 사업장)

주2) TOE(Tones of Oil Equivalent) : 에너지를 나타내는 단위로 석유 환산톤을 말함.

주3) 주3) 2011년 오산 신공장 가동(생산 capacity 증대)으로 전년 대비 사용량 큰 폭 증가.

## 2) Water Use 대응

아모레퍼시픽은 국내외의 물관련 이슈 대응 및 자사의 물 사용량 감축을 위하여 2011년 용수 CFT를 구성하였습니다. 향후 CFT의 꾸준한 운영을 통하여 자사 내 물 관리 장기 로드맵을 수립하고 사업장별 물 사용 감축 및 국내외 물 이슈 대응을 체계적으로 구축할 예정입니다.

## 3) 폐기물 재활용을 향상

아모레퍼시픽은 생산과정에서 발생하는 폐기물을 재활용하여 자원을 절감하고 운영효율을 높이기 위하여 지속적으로 노력하고 있습니다. 특히, 2011년도에는 자사 폐기물 중 재활용이 되지 않는 폐기물 품목을 조사하여 개선안을 도출하였습니다. 스킨케어 생산 중 다량 배출되는 크림 및 로션류의 폐기물에는 오일성분이 함유되어 있어 기존에는 재활용이 어려운 폐기물로 구분되어왔지만, 이를 발열량이 높은 용제와 혼합하여 높은 열을 필요로 하는 사업장에 원료로 납품하여 재활용하기 시작하였습니다. 이와 같은 방식으로 매스코스메틱 사업장에서 발생하는 염모제 폐기물 및 환입 제품 폐기물도 재활용하기 시작하였습니다. 또한, 매스코스메틱 사업장에서는 기존에는 소각하였던 샴푸, 린스, 바디로션 류의 폐기물을 비누 연구소와 협업하여 비누 제조 향료로 브랜딩 할 수 있는 방법을 개발 중에 있습니다. 이와 같은 노력으로 아모레퍼시픽은 2010년에 59% 폐기물 재활용율을 2011년 71%이상으로 개선하였습니다.

## 라. 생물다양성 보호

### 1) 생물다양성 자산화 연구

아모레퍼시픽은 자연유래 소재와 첨단 바이오 기술의 접목을 통해 ‘아시안 뷰티 상품’을 개발하고 지속 가능한 연구개발을 실현하기 위한 노력을 실천하고 있습니다. 또한, 아모레퍼시픽만의 특허 기술을 지속적으로 발굴해 소재·기술 연구의 신영역 개척하고 있습니다.

-희귀 ‘콩’ 연구를 위한 뷰티빈 가든 조성

-세계 최초 ‘흰감국’ 복원 및 미백 기능성 소재화

### 2) 나고야의정서 대응

2010년 제10차 생물다양성 협약(CBD, Convention on Biological Diversity) 총회에서 채택된 나고야 의정서는 생물자원을 활용하며 생기는 이익을 공유하기 위한 지침을 담은 국제협약으로 곧 발효될 예정입니다. 협약 발효시 생물유전자원에 대한 국가의 권리 확보 측면에서 아모레퍼시픽은 2009년부터 실시한 아리따운 구매 및 생물다양성 자산화 연구 등을 통하여 국내 생물유전자원 및 전통지식의 주권확보에 대하여 적극적으로 노력하고 있으며, 특허권의 공유 등과 같은 지식재산권 관련 이익 공유에 대한 가이드 준비 및 국내외 관련 법령에 대한 지속적인 모니터링 등의 대응 전략을 수립하고 있습니다.

### III. 재무에 관한 사항

#### 1. 요약연결재무정보

(단위 : 백만원, 주당순이익 : 원)

구 분	제 7 기 1분기	제 6 기	제 5 기
유 동 자 산	865,359	753,684	708,404
현금및현금성자산	281,204	187,708	159,142
금융기관예치금	135,583	155,736	173,374
매출채권	180,787	152,435	138,402
기타수취채권	19,892	13,839	12,222
기타유동자산	19,651	18,163	17,099
재고자산	228,242	225,803	208,165
매각예정비유동자산	192,418	-	36,789
비 유 동 자 산	1,884,051	2,061,743	1,736,636
금융기관예치금	3,615	3,656	3,456
기타수취채권	59,550	59,298	45,504
매도가능금융자산	7,718	9,209	11,549
유형자산	1,649,001	1,655,475	1,603,380
무형자산	118,197	115,204	0
투자부동산	12,302	185,546	48,541
관계기업투자	4,633	4,665	4,158
이연법인세자산	28,984	28,684	19,860
기타비유동자산	50	6	189
자 산 총 계	2,941,828	2,815,428	2,481,829
유 동 부 채	477,674	425,983	380,417
비 유 동 부 채	257,588	251,141	239,331
부 채 총 계	735,262	677,125	619,748
자본금	34,508	34,508	34,508
주식발행초과금	712,702	712,702	712,702
자본잉여금	7,761	7,690	7,690
기타자본구성요소	(1,810)	(1,810)	(1,810)
기타포괄손익누계액	(3,312)	(2,435)	(1,051)
이익잉여금	1,445,864	1,377,420	1,100,479
비지배주주지분	10,853	10,228	9,563

자 본 총 계	2,206,565	2,138,303	1,862,081
매출액	741,487	2,554,723	2,272,312
영업이익	150,380	372,851	364,465
법인세비용차감전순이익	155,634	429,642	365,620
당기순이익	113,954	327,269	287,609
지배기업소유주지분	113,358	327,029	287,752
비지배주주지분	596	240	(143)
당기총포괄이익	113,071	317,143	273,175
보통주기본주당당기순이익	16,432	47,403	41,709
우선주기본주당당기순이익	16,445	47,454	41,759
연결에 포함된 회사 수	13	12	11

## 2. 연결에 포함된 회사 수

### 가. 연결에 포함된 회사 수

회사명	업 종	자 본 금	지분율 (%)	투자주식수(주)	결산일	소재국
Amorepacific Global Operations Limited.	지주회사업	86,980	90.00	50,842,999	12월 31일	홍콩
AMOREPACIFIC Cosmetics (Shanghai) Co.,Ltd.	화장품 제조 및 판매	14,274	100.00	주권미발행	12월 31일	중국
AMOREPACIFIC Trading Co.,Ltd.	화장품 판매	9,456	100.00	주권미발행	12월 31일	중국
AMOREPACIFIC EUROPE S.A.S	화장품 제조 및 판매	98,933	100.00	5,419,518	12월 31일	프랑스
Annick Goutal S.A.S	화장품 판매	9,267	100.00	1,354,000	12월 31일	프랑스
AMOREPACIFIC US, Inc.	화장품 판매	37,045	100.00	294	12월 31일	미국
AMOREPACIFIC Japan CO.,LTD.	화장품 판매	25,544	100.00	43,400	12월 31일	일본
AMOREPACIFIC Taiwan Co.,Ltd.	화장품 판매	11,202	100.00	29,050,000	12월 31일	대만
AMOREPACIFIC SINGAPORE PTE. LTD.	화장품 판매	6,011	100.00	7,870,376	12월 31일	싱가포르
AMOREPACIFIC MALAYSIA SDN. BHD.	화장품 판매	2,586	100.00	8,006,000	12월 31일	말레이시아
AMOREPACIFIC (Thailand) LIMITED	화장품 판매	3,612	100.00	1,000,000	12월 31일	태국
Amorepacific Global Operations Pte.Ltd.	지주회사업	5,096	100.00	6,184,582	12월 31일	싱가포르
Amorepacific Vietnam JSC	화장품 판매	5,479	70.00	6,475,000	12월 31일	베트남

### 나. 연결대상회사의 변동내용

(1) 분기 중 신규로 연결에 포함된 기업은 다음과 같습니다.

종속기업명	사유
-------	----

AMOREPACIFIC (Thailand) LIMITED	당기에 지분 51% 추가 취득을 통해 관계기업에서 종속기업으로 편입되었습니다(주석 16 참조).
---------------------------------	---

(2) 당기 중 연결에서 제외된 기업은 없습니다.

### 3. 재무정보 이용상의 유의점(연결재무제표)

※ 아래에 기재된 내용은 당사의 재무제표 작성기준 및 중요한 회계정책 중 중요사항만을 간략히 요약한 것입니다. 기타 재무제표 작성기준에 대한 자세한 사항은 첨부된 검토보고서를 참조하시기 바랍니다.

#### 가. 재무제표 작성기준

연결회사의 2012년 3월 31일로 종료하는 3개월 보고기간에 대한 분기요약재무제표는 기업회계기준서 제1034호 "중간재무보고"에 따라 작성되었습니다. 이 분기재무제표는 보고기간 말인 2012년 3월 31일 현재 유효하거나 조기 도입한 한국채택국제회계기준에 따라 작성되었습니다.

제정·공표되었으나 2012년 1월 1일 이후 시작하는 회계연도에 시행일이 도래하지 아니하였고, 회사가 조기 적용하지 아니한 제·개정 기준서 및 해석서는 다음과 같습니다.

#### - 기업회계기준서 제1019호 '종업원급여' 개정

동 개정 내용에 따르면, 보험수리적 손익에 대한 범위접근법의 적용이 더 이상 허용되지 않으며, 따라서 발생한 모든 보험수리적손익은 기타포괄손익으로 즉시 인식됩니다. 또한 제도의 변경에 따라 발생한 모든 과거근무원가를 즉시 인식하며, 이자원가와 사외적립자산에 대한 기대수익을 별도로 산출하던 것을 순확정급여부채(자산)에 확정급여채무의 측정에 사용한 할인율 적용하여 계산한 순이자비용(수익)을 산출하는 것으로 변경하였습니다. 동 개정 내용은 2013년 1월 1일 이후에 개시하는 회계연도부터 적용될 예정입니다. 회사는 상기의 개정 기준서의 적용에 따른 연결재무제표에 대한 영향을 파악 중입니다.

- 기업회계기준서 제1113호 '공정가치측정' 제정

기업회계기준서 제1113호 '공정가치측정'은 공정가치를 명확히 정의하고, 공정가치의 측정을 위한 체계 및 공시사항을 단일의 기준서에서 정하여 한국채택국제회계기준 적용시 일관성을 제고하고 복잡성을 감소시키기 위하여 제정되었습니다. 기업회계기준서 제1113호는 다른 기준서에서 이미 요구하거나 허용하는 사항 이외에 추가적으로 공정가치측정을 요구하지 않으며, 다른 기준서에서 공정가치 측정이 요구되거나 허용되는 경우 적용되는 지침을 제공합니다. 동 제정 내용은 2013년 1월 1일 이후에 개시하는 회계연도부터 적용될 예정입니다. 회사는 상기의 제정 기준서의 적용이 연결재무제표에 미치는 유의적인 영향은 없을 것으로 예상하고 있습니다.

나. 회계정책

중간연결재무제표의 작성에 적용된 유의적 회계정책과 계산방법은 아래 문단에서 설명하는 사항을 제외하고는 전기 연결재무제표 작성에 적용된 회계정책이나 계산방법과 동일합니다.

중간기간의 법인세비용은 전체 회계연도에 대해서 예상되는 최선의 가중평균연간법인세율, 즉 추정평균연간유효법인세율을 중간기간의 세전이익에 적용하여 계산합니다.

다. 중요한 회계추정 및 가정

중간연결재무제표 작성시 연결회사의 경영진은 회계정책의 적용 및 보고되는 자산과부채 및 이익과 비용의 금액에 영향을 미치는 판단, 추정 및 가정을 하고 있습니다. 추정 및 가정은 지속적으로 평가되며, 과거 경험과 현재의 상황에서 합리적으로 예측가능한 미래의 사건과 같은 다른 요소들을 고려하여 이루어집니다. 이러한 회계추정은 실제 결과와 다를 수도 있습니다.

중간연결재무제표 작성시 사용된 중요한 회계추정 및 가정은 법인세비용을 결정하는데 사용된 추정의 방법을 제외하고는 전기 연결재무제표의 작성시 적용된 회계추정 및 가정과 동일합니다.

## 4. 요약 재무정보

※ 아래에 기재된 내용은 당사의 재무제표 작성기준 및 중요한 회계정책 중 중요사항만을 간략히 요약한 것입니다. 기타 재무제표 작성기준에 대한 자세한 사항은 첨부된 검토보고서를 참조하시기 바랍니다.

가. 재무제표 작성기준

회사의 2012년 3월 31일로 종료하는 3개월 보고기간에 대한 분기요약재무제표는 기업회계기준서 제1034호 "중간재무보고"에 따라 작성되었습니다. 이 분기재무제표는 보고기간말인 2012년 3월 31일 현재 유효하거나 조기 도입한 한국채택국제회계기준에 따라 작성되었습니다.

제정·공표되었으나 2012년 1월 1일 이후 시작하는 회계연도에 시행일이 도래하지 아니하였고, 회사가 조기 적용하지 아니한 제·개정 기준서 및 해석서는 다음과 같습니다.



- 기업회계기준서 제1019호 '종업원급여' 개정

동 개정 내용에 따르면, 보험수리적 손익에 대한 범위접근법의 적용이 더 이상 허용되지 않으며, 따라서 발생한 모든 보험수리적손익은 기타포괄손익으로 즉시 인식됩니다. 또한 제도의 변경에 따라 발생한 모든 과거근무원가를 즉시 인식하며, 이자원가와 사외적립자산에 대한 기대수익을 별도로 산출하던 것을 순확정급여부채(자산)에 확정급여채무의 측정에 사용한 할인율 적용하여 계산한 순이자비용(수익)을 산출하는 것으로 변경하였습니다. 동 개정 내용은 2013년 1월 1일 이후에 개시하는 회계연도부터 적용될 예정입니다. 회사는 상기의 개정 기준서의 적용에 따른 재무제표에 대한 영향을 파악 중입니다.

- 기업회계기준서 제1113호 '공정가치측정' 제정

기업회계기준서 제1113호 '공정가치측정'은 공정가치를 명확히 정의하고, 공정가치의 측정을 위한 체계 및 공시사항을 단일의 기준서에서 정하여 한국채택국제회계기준 적용시 일관성을 제고하고 복잡성을 감소시키기 위하여 제정되었습니다. 기업회계기준서 제1113호는 다른 기준서에서 이미 요구하거나 허용하는 사항 이외에 추가적으로 공정가치측정을 요구하지 않으며, 다른 기준서에서 공정가치 측정이 요구되거나 허용되는 경우 적용되는 지침을 제공합니다. 동 제정 내용은 2013년 1월 1일 이후에 개시하는 회계연도부터 적용될 예정입니다. 회사는 상기의 제정 기준서의 적용이 재무제표에 미치는 유의적인 영향은 없을 것으로 예상하고 있습니다.

## 나. 종속기업, 관계기업

회사의 재무제표는 한국채택국제회계기준 제1027호'연결재무제표와 별도재무제표'에 따른 별도재무제표입니다. 종속기업, 관계기업주식은 직접적인 지분투자에 근거하여 원가로 측정하고 있으며, 다만 한국채택국제회계기준으로의 전환일 시점에는 전환일 시점의 과거회계기준에 따른 장부금액을 간주원가로 사용하였습니다. 또한, 종속기업 및 관계기업으로부터 수취하는 배당금은 배당에 대한 권리가 확정되는 시점에 당기손익으로 인식하고 있습니다.

## 다. 회계정책

중간재무제표의 작성에 적용된 유의적 회계정책과 계산방법은 아래 문단에서 설명하는 사항을 제외하고는 전기 재무제표 작성에 적용된 회계정책이나 계산방법과 동일합니다.

중간기간의 법인세비용은 전체 회계연도에 대해서 예상되는 최선의 가중평균연간법인세율, 즉 추정평균연간유효법인세율을 중간기간의 세전이익에 적용하여 계산합니다.

### 라. 중요한 회계추정 및 가정

중간재무제표 작성시 회사의 경영진은 회계정책의 적용 및 보고되는 자산과 부채 및 이익과 비용의 금액에 영향을 미치는 판단, 추정 및 가정을 하고 있습니다. 추정 및 가정은 지속적으로 평가되며, 과거 경험과 현재의 상황에서 합리적으로 예측가능한 미래의 사건과 같은 다른 요소들을 고려하여 이루어집니다. 이러한 회계추정은 실제 결과와 다를 수도 있습니다.

중간재무제표 작성시 사용된 중요한 회계추정 및 가정은 법인세비용을 결정하는데 사용된 추정의 방법을 제외하고는 전기 재무제표의 작성시 적용된 회계추정 및 가정과 동일합니다.

## IV. 감사인의 감사의견 등

### 1. 회계감사인의 감사의견 등

가. 회계감사인의 명칭

제 7 기 1분기	제 6 기	제 5 기
삼일회계법인	삼일회계법인	삼일회계법인

나. 회계감사인의 검토의견

제7기 1분기는 검토결과 상기 별도재무제표가 한국채택국제회계기준 제1034호(중간재무보고)에 따라 중요성의 관점에서 공정하게 표시하지 않은 사항이 발견되지 아니하였습니다.

사 업 연 도	감사(또는 검토)의견	지적사항 등 요약
제 7 기 1분기	적정	해당사항 없음
제 6 기 연간	적정	해당사항 없음
제 5 기 연간	적정	해당사항 없음

다. 감사인과의 비감사용역 계약체결 현황

(단위 : 천원)

사업연도	계약체결일	용역내용	용역수행기간	보수	비고
제 7 기 1분기	-	-	-	-	없음
제 6 기	2011.08.	인수 자문 용역	2011.09.~	190,000	-
	2011.05.	투자 자문 용역	2011.05.~07.	280,000	-
	2011.03.	세무조정	2011.03.	14,500	-
제 5 기	2010.01.	고문수수료(세무)	2010.01. ~ 2010.12.	2,000	월보수
	2010.03.	세무조정	2010.03.	14,500	-

라. 감사용역 체결현황

(단위 : 천원 )

사업연도	감사인	내 용	보수	총소요시간
제 7 기	삼일회계법인	분·반기, 개별, 연결재무제표 등에 대한 회계감사 용역계약	310,000	620시간
제 6 기	삼일회계법인	분·반기, 개별, 연결재무제표 등에 대한 회계감사 용역계약	310,000	3,500시간

제 5 기	삼일회계법인	분·반기, 개별, 연결재무제표 등에 대한 회계감사 용역계약	250,000	2,800시간
-------	--------	-------------------------------------	---------	---------

주) 당기 보수액은 연간 총 보수금액입니다.

## 2. 내부회계관리제도

제53기, 제52기의 감사인은 당사의 내부회계관리제도 운영실태평가보고서를 검토하고 중요성의 관점에서 내부회계관리제도 모범기준의 규정에 따라 작성되지 않았다고 판단하게 하는 점이 발견되지 아니하였다는 의견을 표명하였습니다.

## V. 이사의 경영진단 및 분석의견

- 당사는 기업공시서식 작성기준에 따라 분.반기보고서의 V. 이사의 경영진단 및 분석의견의 기재는 하지 않습니다

# VI. 이사회 등 회사의 기관 및 계열회사에 관한 사항

## 1. 이사회에 관한 사항

### 가. 이사회의 구성 개요

당사의 이사회는 2012년 3월말 현재 9명의 이사 중 4명은 사내이사, 5명은 사외이사로 구성되어 있으며 모두 등기이사입니다. 사내이사는 각 사업부문의 부문장으로 이사회에서 추천하고, 사외이사는 경영, 회계 등 전문지식이나 경험이 풍부한 외부 전문가 중 사외이사후보추천위원회가 추천하여 주주총회에서 그 선임을 승인 받고 있습니다. 정기이사회는 매분기 1회 개최를 원칙으로 하되, 임시이사회는 필요에 따라 수시로 개최합니다. 또한 이사회 내 전문위원회로 경영위원회, 감사위원회, 사외이사후보추천위원회를 설치·운영하고 있습니다.

\* 각 이사의 주요 이력 및 업무분장은 제9장 임원의 현황을 참조하시기 바랍니다.

### (1) 이사회의 권한 내용

- 이사회는 법령 또는 정관에 정하는 사항, 주주총회로부터 위임받은 사항, 회사 경영의 기본방침 및 업무집행에 관한 중요사항을 의결한다.
- 이사회는 이사의 직무의 집행을 감독한다

### 1. 이사회에 부의할 사항

#### ① 주주총회에 관한 사항

- 주주총회의 소집
- 영업보고서의 승인
- 재무제표의 승인
- 정관의 변경
- 자본의 감소
- 회사의 해산, 합병, 분할, 분할합병, 회사의 계속
- 회사의 영업 전부 또는 중요한 일부의 양도 및 다른 회사의 영업전부의 양수
- 영업전부의 임대 또는 경영위임, 타인과 영업의 손익 전부를 같이하는 계약, 기타 이에 준할 계약의 체결이나 변경 또는 해약
- 이사의 회사에 대한 책임의 면제
- 이사의 선임 및 해임
- 이사의 보수
- 주식의 소각
- 주식배당 결정
- 주식의 액면미달발행
- 주식매수선택권의 부여
- 기타 주주총회에 부의할 의안

#### ② 경영에 관한 사항

- 대표이사의 선임 및 해임
- 공동대표 또는 각자대표의 결정 및 대표이사 업무규정 개폐
- 이사회내 위원회의 설치, 운영 및 폐지

- 이사회내 위원회 위원의 선임 및 해임
- 이사회내 위원회의 결의사항에 대한 재결의
- 간이합병, 간이분할합병, 소규모합병 및 소규모 분할합병의 결정
- 흡수합병 또는 신설합병의 보고

③ 재무에 관한 사항

- 신주의 발행
- 준비금의 자본전입
- 전환사채, 신주인수권부사채의 발행
- (별표)에 기재된 자산의 취득및처분, 타법인출자및출자지분의 처분,차입,시설투자,보증,담보제공 등

④ 이사에 관한 사항

- 이사와 회사간 거래의 승인

⑤ 기타

- 중요한 소송의 제기
- 주식매수선택권 부여의 취소
- 기타 법령 또는 정관에 정하여진 사항, 주주총회에서 위임받은 사항 및 대표이사가 필요하다고 인정하는 사항

(별표)

구 분	이사회 부의 기준
타법인출자, 출자지분의 처분 및 해외직접투자	자기자본의 2.5% 이상
담보제공, 자금대여, 채무보증, 채무인수 및 채무면제	자기자본의 2.5% 이상
신규 시설투자, 시설증설, 공장의 신설 및 차입계약 체결	자기자본의 5% 이상
자산의 취득 및 처분	자산총액의 5% 이상

2. 보고사항

- ① 이사회에서 위원회에 위임한 사항의 처리결과
- ② 이사가 법령 또는 정관에 위반한 행위를 하거나 그 행위를 할 염려가 있다고 감사위원회가 인정한 사항
- ③ 기타 경영상 중요한 업무집행에 관한 사항

나. 중요 의결사항

회차	개최일자	의안내용	가결여부	사외이사				
				송재용	김동수	이연오	조동철	남궁인
1	2011.02.01	정기이사회 -제5기(2010년) 결산기 경영실적 보고 및 재무제표승인 -현금배당(안) 승인 -정기주주총회 소집 및 의안확정 -내부회계관리제도 및 CP운영 현황 평가 보고	가결가결	찬성 찬성 찬성 -	찬성 찬성 찬성 -	찬성 찬성 찬성 -	-	-

			가 결 -					
2	2011.03.25	임시이사회 -전문위원회 위원 선임 (경영위원회 위원 서경배,심상배,배동현,양창수,강학희 이 사 중임, 사외이사후보추천위원회 위원 배동현,송재용 이 사 중임)	가 결	찬성	찬성	-	-	-
3	2011.05.13	정기이사회 - 제6기(2011년) 1분기 경영실적 보고	가 결	-	-	-	-	-
4	2011.08.01	정기이사회 - 제6기(2011년) 상반기 경영실적 보고 -'10년 상반기 CP운영현황 보고	가 결 -	-	-	-	-	-
5	2011.11.02	정기이사회 - 제6기(2011년) 3분기 경영실적 보고	가 결	-	-	-	-	-
6	2012.02.07	정기이사회 - 제6기(2011년) 결산기경영실적 보고 및 재무제표승인 - 현금배당(안) 승인 - 정기주주총회 소집 및 의안확정 - 내부회계관리제도 및 CP운영 현황 평가 보고	가 결 가 결 가 결 -	찬성 찬성 찬성 -	찬성 찬성 찬성 -	찬성 찬성 찬성 -	-	-
7	2012.03.23	임시이사회 - 대표이사 선임 - 전문위원회 위원 선임 (경영위원회 위원 서경배,심상배,배동현,권영소 이사 중임, 사외이사후보추천위원회 위원 배동현,송재용 이사 중임) - 회사간 거래 승인	가 결 가 결 가 결 -	찬성 찬성 찬성 -	찬성 찬성 찬성 -	-	찬성 찬성 찬성	찬성 찬성 찬성

다. 이사회내 위원회

당사는 경영의사결정의 전문성과 효율성을 높이기 위해 경영위원회가 설치되었으며, 이사회에서 위임한 일반 경영사항에 대하여 심의하고 의결합니다. 현재 사내이사 전원으로 구성되어 있으며, 정기 회의는 매주 월요일에 개최하고 임시회의는 필요 시 개최합니다. 경영위원회 회의 세부 운영내역은 다음과 같습니다.



▶ 경영위원회 주요 활동 내역

위원회명	개최일자	의안내용	가결 여부	비고
경영위원회	2011.04.18.	Amorepacific Europe S.A.S 현지차입에 따른 지급보증 갱신 건(5백만 유로)	가결	-
경영위원회	2011.06.20.	제1호의안 : 당좌차월 등 약정 연장 건 제2호의안 : B2B Plus 협력기업 상호지원 약정 연장 건	가결	-
경영위원회	2011.10.10.	Amorepacific Europe S.A.S 현지차입에 따른 지급보증 갱신 건(2백만 유로)	가결	-
경영위원회	2012.02.03.	Amorepacific Pacific Operation HK(홍콩AGO) 현지차입에 따른 지급보증건	가결	-

라. 이사의 독립성

당사는 주주총회에서 선임될 이사 후보자 중 사내이사는 각 사업부문의 부문장으로 이사회에서 추천하고, 주주총회에서 그 승인을 받고 있습니다.

(1) 이사후보의 인적사항에 관한 주총 전 공시여부 및 주주의 추천여부

- 이사회에서 사내이사 후보자 추천 : 2012.02.07.
- 사외이사후보자추천위원회에 의한 이사후보자 추천 : 2012.02.21.
- 이사 후보자 인적사항 및 경력 공시 : 2012.03.08.

('주주총회소집통지·공고사항' 공시)

\* 공시된 제6기 정기주주총회 경영참고사항 중 이사후보자의 인적사항

구분	성명	생년월일	약력	회사와의 거래내역	최대주주와의 관계	추천인
사내이사	서경배	1963.01.14	연세대 경영학과 졸업 美 코넬대 경영대학원 졸업 ㈜태평양 기획조정 실장 ㈜태평양 대표이사 사장 現(주)아모레퍼시픽 대표이사 사장	없음	임원	이사회
사내이사	심상배	1956.04.10	고려대 산업공학과 졸업 고려대 경영대학원 수료 ㈜태평양 사업지원부문 전무 ㈜아모레퍼시픽 생산물류부문 부사장 現 (주)아모레퍼시픽 생산/연구총괄 대표이사	없음	없음	이사회
사내이사	배동현	1955.10.17	국민대 경영학과 졸업 ㈜태평양 재경담당 상무 ㈜아모레퍼시픽 기획재경부문 부사장 現 (주)아모레퍼시픽 지원총괄 대표이사	없음	임원	이사회

사외이사	송재용	1964.03.01	서울대 경영학과 학사, 석사 美 펜실베이니아대 경영학 박사 美 콜롬비아대 경영대학원 교수 연세대 경영대학 교수 現 서울대 경영대학 교수	없음	없음	사외이사후보 추천위원회
사외이사	김동수	1947.04.21	美 캘리포니아대 화학공학과 학사 美 아이다호대 대학원 석사 듀폰 한국법인 회장 듀폰 아태지역본부 사장 듀폰 아시아태평양 고문	없음	없음	사외이사후보 추천위원회
사외이사	이연오	1954.11.12	서울대 경영학과 학사, 석사 KAIST 경영과학과 석사 KAIST 경영정책학과 박사 한국개발연구원 연구원 국가정보원 국가정보관 삼성경제연구소 공공정책실 전문 現 부산발전연구원 원장	없음	없음	사외이사후보 추천위원회
사외이사	조동철	1961.3.23.	서울대 경제학과 학사, 석사 美 위스콘신대 거시경제학 박사 한국개발연구원 거시금융경제연구부 선임연구원 現 KDI 국제정책대학원 교수	없음	없음	사외이사후보 추천위원회
사외이사	남궁은	1951.3.1.	서울대 토목공학과 학사 美 일리노이대 환경공학 석사, 박사 美 P&G 아시아태평양지역 환경부문 부분부장 환경부 수처리선진화사업단 단장 現 대통령직속 녹색성장위원회 민간위원 現 명지대 공과대 환경에너지공학과 교수	없음	없음	사외이사후보 추천위원회

마. 사외이사후보추천위원회

▶ 사외이사후보추천위원회 구성 현황

성명	사외이사 여부	비고
송재용	○	상법 제542조의8 충족 여부 : 충족 (단, 당사는 의무설치 대상 법인이 아님)
배동현	×	

▶ 사외이사후보추천위원회 활동 내역

위원회명	개최일자	의안내용	가결여부	사외이사의 성명
				송재용
				찬반여부
사외이사후보	2012.02.21	제6기 정기주주총회 사외이사후보 추천 (중임 : 송재용, 김동수, 이연오)	가결	찬성

추천위원회		신임 : 조동철, 남궁은)		
-------	--	----------------	--	--

## 2. 감사제도에 관한 사항

### 가. 감사위원회에 관한 사항

당사는 기존의 감사기구를 대신하여 2000년부터 설치된 전문위원회로 3인 이상의 이사로 구성되며, 상법에 의거 자산총액 2조원 미만의 상장법인은 감사위원의 2/3 이상을 사외이사로 선임하고 있습니다. 당사의 경우, 감사위원 전원을 사외이사로 선임하고 있어 자산총액 2조원 이상 대규모 회사에 적용되는 규정을 충족시키고 있습니다.

### 나. 감사위원회 위원의 독립성

당사는 사외이사 후보를 추천할 경우 비상설 위원회로 사외이사후보추천위원회를 설치하고 있으며, 사외이사 후보자에 대해 회사 및 최대주주에 대한 독립성 여부, 글로벌 기업이 필요로 하는 전문역량 등을 검증하여 이사회에 추천하는 역할을 담당하고 있습니다. 이사회는 사외이사후보추천위원회가 추천한 사외이사 후보자를 최종 결정하고 주주총회에 상정하여 이사선임 여부를 결정하게 됩니다.

또한 당사는 감사위원회(감사)의 감사업무에 필요한 경영정보접근을 위한 다음과 같은 내부장치 마련하고 있습니다.

1. 업무감사권 :  
위원회는 이사회 및 대표이사 등이 회사업무 전반에 걸쳐 행한 업무진행 전반을 감사할 수 있다.
2. 영업보고요구권 및 업무재산 조사권 :  
위원회는 언제든지 이사 및 직원에 대해 영업에 관한 보고를 요구하거나 회사의 업무와 재산상태를 조사할 수 있다.
3. 이사보고의 수령권 :  
이사는 회사에 현저한 손해를 미칠 염려가 있는 사실을 발견한 때에는 즉시 위원회에 이를 보고해야 한다.
4. 자회사에 대한 조사권 :  
모회사의 위원회는 그 직무를 수행하기 위하여 필요한 때에는 자회사에 대하여 영업의 보고를 요구할 수 있다. 또한 자회사가 지체없이 보고하지 않을시 또는 그 보고의 내용을 확인할 필요가 있을 때는 자회사의 업무와 재산상태를 조사할 수 있다.
5. 이사의 위법행위 유지청구권 :  
이사가 법령 또는 정관에 위반한 행위를 하여 이로 인하여 회사에 회복할 수 없는 손해가 생길 염려가 있는 경우에는 회사를 위하여 이사에 대하여 그 행위를 중지할 것을 청구할 수 있다.
6. 각종의 소권 :  
위원회는 총회결의 취소, 신주발행 무효, 감자 무효 등의 訴를 제기할 수 있으며, 이때는 담보제공 의무가 면제된다.
7. 주주총회 소집청구권 :  
위원회는 회의의 목적사항과 소집의 이유를 기재한 서면을 이사회에 제출하여 임시총회의 소집을 청구할 수 있다.
8. 위원회는 회사의 비용으로 전문가의 조력을 구할 수 있다.

9. 외부감사인을 선임할 수 있다.

10. 기타 법령, 정관 및 이사회결의에 의하여 감사위원회에 권한이 부여된 사항을 처리할 수 있다.

\* 감사위원의 인적사항에 대해서는 제9장 임원의 현황을 참조하시기 바랍니다.

다. 감사위원회의 주요 활동 내역

회 차	개최일자	의 안 내 용	가결여부	비고
1	2011.02.01.	제5기 결산기(2010.1.1 ~ 2010.12.31.)재무제표 감사	가결	-
		'10년 하반기 내부회계관리제도 운영실태평가 보고	가결	-
2	2011.05.13.	제6기 1분기(2011.1.1.~2011.03.31.)재무제표 감사	가결	-
3	2011.08.01.	제6기 상반기(2011.1.1.~2011.06.30.)재무제표 감사	가결	-
4	2011.11.02.	제6기 3분기(2011.1.1.~2011.09.30.)재무제표 감사	가결	-
5	2012.02.28.	외부감사인 선임의 건	가결	-
6	2012.03.23	대표감사위원 선임의 건	가결	-

### 3. 주주의 의결권 행사에 관한 사항

가. 주주의 의결권에 관한 사항

당사 정관 제35조 3항과 같이 당사는 2인 이상의 이사를 선임하는 경우 상법 제382조의2에서 정하는 방법에 따라 의결권을 이사후보자 1인 또는 수인에게 집중하여 행사하는 방법은 적용하지 않고 있습니다. 또한 당사는 서면투표제 또는 전자투표제를 채택하고 있지 않습니다.

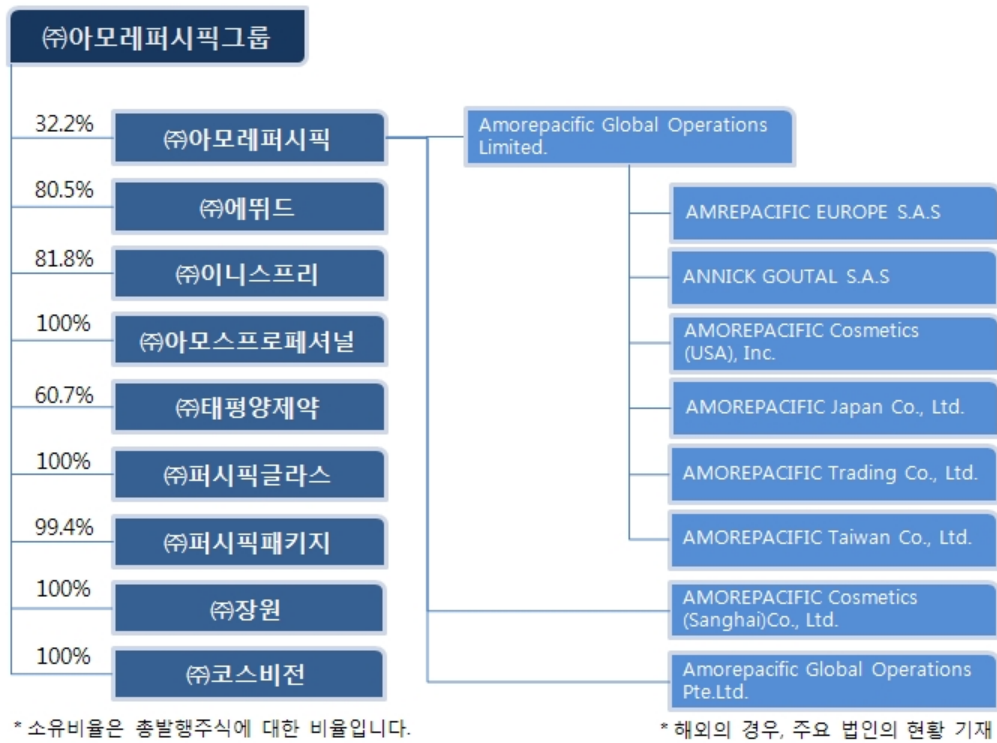
나. 당사의 최대주주는 (주)아모레퍼시픽그룹으로 사업연도말 현재 특수관계인을 포함하여 보통주 기준 49.60%의 지분을 보유하고 있습니다. 그리고 경영권에 경쟁은 공시대상 기간중에는 발생하지 않았습니다.

### 4. 계열회사 등의 현황

가. 기업집단의 명칭 : 아모레퍼시픽그룹 계열

나. 계열회사간의 지분현황

당사의 계열회사는 (주)아모레퍼시픽그룹을 지주회사로 하여 (주)에뛰드, (주)이니스프리, (주)아모스프로페셔널, (주)태평양제약, (주)퍼시픽글라스, (주)퍼시픽패키지, (주)장원, (주)코스비전 등으로 이루어져 있으며, (주)아모레퍼시픽그룹, (주)태평양제약과 당사만이 유가증권시장에 상장되어 있으며, 나머지 회사는 비상장입니다. 지주회사 (주)아모레퍼시픽그룹의 자회사지분율은 다음의 표와 같습니다.



다. 회사의 경영에 영향력을 미치는 회사  
당사는 지주회사인 주식회사 아모레퍼시픽그룹의 자회사입니다.

라. 독점규제및공정거래에관한법률에 의한 제한의 대상 여부 : 제한 받지 않음

마. 회사와 계열회사간 임원 겸직 현황

겸직임원		겸직회사			비고
직위	성명	회사명	직위	상근여부	
대표이사 사장	서경배	(주)아모레퍼시픽그룹	대표이사	상근	-
대표이사 부사장	배동현	(주)아모레퍼시픽그룹	대표이사	상근	-
		(주)에뛰드	감사	비상근	-
		(주)퍼시픽패키지			
		(주)퍼시픽글라스			
		(주)장원			
부사장	강학희	(주)태평양제약	이사	비상근	-
		(주)아모스프로페셔널	이사	비상근	-
전무	김찬희	(주)장원			
전무	서민철	(주)이니스프리	이사	비상근	-

바. 타법인출자 현황

(기준일 : 2012.03.31 )

(단위 : 백만원, 천주, %)

법인명	최초취득일자	출자목적	최초취득금액	기초잔액			증가(감소)			기말잔액			최근사업연도 재무현황	
				수량	지분율	장부가액	취득(처분)		평가손익	수량	지분율	장부가액	총자산	당기순손익
							수량	금액						
Taiwan AMORE Co.,Ltd. (소재지:대만)	-	현지법인	131	1	50%	1,715	0	260	-97	1	50	1,975	4,607	399
AMOREPACIFIC HongKong Co.,Limited (소재지:홍콩)	-	현지법인	1,220	27	30%	2,836	0	-178	-1,143	27	30	2,658	25,504	619
AMOREPACIFIC (Thailand) LIMITED (소재지:태국)	-	현지법인	430	135	49%	114	-135	-114	0	0	0	0	320	-101
합계				163	-	4,665	-135	-32	-1,240	28	-	4,633	30,431	917

주) 최근 사업연도 재무현황은 2011.12.31일 기준임

사. 기타 투자주식

[2012.03.31 현재]

(단위 : 천주, %, 백만원)

구분	법인명	목적	기초잔액			증가(감소)내역			기말잔액			최근사업연도 당기순이익	비고
			수량	지분율	장부가액	수량	취득(처분)가액	평가증감	수량	지분율	장부가액		
상장	메디톡스	투자	115	2.04	2,846	-79	-	-1,592	36	0.64	1,254	3,214	12.3.31실적
비상장	(주)지엘팜텍	투자	23	12.27	191	-	-	0	23	12.27	191	-	-
	(주)웰스킨	투자	10	8.33	48	-	-	0	10	8.33	48	-	-
	(주)바이오비젠	투자	31	7.51	0	-	-	0	31	7.51	0	-	-
	(주)버추얼엠디	투자	200	5.52	0	-	-	0	200	5.52	0	-	-
	(주)바이오제닉스	투자	20	10.98	1,000	-	-	0	20	10.98	1,000	-	-
	솔로몬투자증권(주)	투자	128	0.29	397	-	-	0	128	0.29	397	-	-
합계			527	-	4,482	-79	-	-1,592	448	-	2,891	-	-



## VII. 주주에 관한 사항

### 1. 최대주주 및 그 특수관계인에 관한 사항

가. 최대주주 및 그 특수관계인의 주식소유 현황

2012년 3월 31일 현재 당사의 최대주주인 (주)아모레퍼시픽그룹과 임원 및 특수관계인 14인은 보통주 및 우선주를 합하여 발행주식의 총 44.46%를 보유하고 있습니다. (주)아모레퍼시픽그룹은 지주회사를 주업종으로 하는 회사로 1945년 설립되었으며, 현재 한국거래소 유가증권시장에 상장되어 있습니다.(주)아모레퍼시픽그룹은 공정거래법상 지주회사로 당사의 (주)에뛰드, (주)이니스프리, (주)아모스프로페셔널, (주)태평양제약, (주)퍼시픽글라스, (주)퍼시픽패키지, (주)장원, (주)코스비전의 지분을 보유하고 있습니다.



## 최대주주 및 특수관계인의 주식소유 현황

(기준일 : 2012.03.31 )

(단위 : 주, %)

성 명	관 계	주식의 종류	소유주식수 및 지분율				비고
			기 초		기 말		
			주식수	지분율	주식수	지분율	
㈜아모레퍼시픽그룹	본인	보통주	2,069,586	35.40	2,069,586	35.40	-
㈜아모레퍼시픽그룹	본인	우선주	151,103	14.31	151,103	14.31	-
서경배	임원	보통주	626,445	10.72	626,445	10.72	-
서송숙	특수관계인	보통주	16,620	0.28	16,620	0.28	-
서혜숙	특수관계인	보통주	53,951	0.92	53,951	0.92	-
서혜숙	특수관계인	우선주	4,981	0.47	4,981	0.47	-
서은숙	특수관계인	보통주	47,910	0.82	47,910	0.82	-
서은숙	특수관계인	우선주	4,874	0.46	4,874	0.46	-
서미숙	특수관계인	보통주	6,907	0.12	6,907	0.12	-
서민정	특수관계인	우선주	111	0.01	111	0.01	-
김의광	특수관계인	보통주	1,910	0.03	1,850	0.03	장내매도
최범식	특수관계인	보통주	737	0.01	737	0.01	-
최연식	특수관계인	보통주	2,392	0.04	2,392	0.04	-
최환석	특수관계인	보통주	130	0.00	130	0.00	-
아모레퍼시픽재단	특수관계인	보통주	69,767	1.19	69,767	1.19	-
아모레퍼시픽재단	특수관계인	우선주	6,953	0.66	6,953	0.66	-
강병영	임원	보통주	13	0.00	13	0.00	-
박상권	임원	보통주	58	0.00	58	0.00	-
이승호	임원	보통주	12	0.00	12	0.00	-
계		보통주	2,896,438	49.55	2,896,378	49.55	-
		우선주	168,022	15.91	168,022	15.91	-
		합 계	3,064,460	44.40	3,064,400	44.40	-

### 나. 최대주주에 관한 사항

#### (1) 회사의 연혁

공시 대상기간동안(최근 5사업년도) 중 회사의 주된 변동내용은 아래와 같습니다.

- 본점소재지 및 그 변경  
서울시 용산구 한강로2가 181
- 경영진의 중요한 변동

구 분	일 자	이사선임 결과	비 고
-----	-----	---------	-----

제53기(2011년도) 정기주주총회	2012.03.23.	- 이사중임 : 서경배 - 이사신임 : 배동현 - 사외이사 : 손영철	재선임 신규 선임 신규 선임
제52기(2010년도) 정기주주총회	2011.03.25	- 이사신임 : 고광용 - 사외이사 : 조동철	신규 선임 재선임
제51기(2009년도) 정기주주총회	2010.03.19	- 사외이사 : 조동철	재선임
제50기(2008년도) 정기주주총회	2009.03.20	- 이사중임 : 서경배, 최형근 - 사외이사 : 조동철	재선임
제49기(2007년도) 정기주주총회	2008.03.14	- 이사중임 : 배동현 - 사외이사 : 조동철	-

주) 당사의 이사 임기는 정관에 의하여 사내이사 3년 , 사외이사 1년으로 정함.

- 최대주주의 변동

기 초			기 말		
최대주주	소유주식수	지분율	최대주주	소유주식수	지분율
서경배 외 10명	4,911,608주	61.56%	서경배 외 10명	4,911,608주	61.56%

주) 보통주 기준 현황임

- 그 밖에 경영활동과 관련된 중요한 사항의 발생내용

회사는 2005년 4월 18일자 지주회사 체제로의 전환 계획 발표 이후 2007년 1월 1일자로 지주회사로 전환 하였으며 2009년 이니스프리, 2010년 퍼시픽패키지, 2011년 코스비전을 자회사로 편입함으로써 총 9개의 자회사(해외자회사 미포함)를 지배하고 있습니다.

- 상호의 변경

구분	변경일자	변경전	변경후	비 고
국 문	1987.6.1	태평양화학공업(주)	태평양화학(주)	상호에 현대감 부여
국 문	1993.3.12	태평양화학(주)	(주)태평양	초우량기업으로서의 이미지 제고
영 문	2002.3	Pacific Corporation Co.,Ltd.	AMOREPACIFIC CORPORATION	글로벌기업으로서의 이미지 제고
영 문	2006.6	AMOREPACIFIC CORPORATION	PACIFIC CORPORATION	지주회사로서의 인지도 제고
국 문	2011.3	(주)태평양	(주)아모레퍼시픽그룹	그룹사간 연관성 강화 및 글로벌 기업이미지 구축

영 문	2011.3	PACIFIC CORPORATION	AMOREPACIFIC Group	그룹사간 연관성 강화 및 글로벌 기업이미지 구축
--------	--------	---------------------	--------------------	-------------------------------

- 임원의 현황

(기준일 2012년 3월 31일 )

(단위 : 주)

성명	출생년월	직위	등기임원 여부	상근 여부	담 당 업 무	주요경력	소유주식수		재직기간	임기 만료일
							보통주	우선주		
서경배	1963년 01월	대표이사 사장	등기임원	상근	경 영 총 괄	연세대 경영대학원 졸업 미국 코벌대 경영대학원 졸업 (주)아모레퍼시픽그룹 기획조정 실장 (주)아모레퍼시픽그룹 대표이사 사장	4,443,959	122,974	'09.03.20. ~'15.03.22	2015년 03월 22일
배동현	1955년 10월	대표이사 부사장	등기임원	상근	-	국민대 경영학과 졸업 (주)태평양 재경담당 상무 (주)아모레퍼시픽 기획재경부문 부사장	-	-	'11.03.25. ~'15.03.22	2015년 03월 22일
고광용	1967년 02월	상무	등기임원	상근	지 원	경북대 농업경제 학사 아모레퍼시픽 방판전략팀장 아모레퍼시픽 Agent 사업부장 現아모레퍼시픽그룹 전략경영실 상무	-	-	'11.03.25. ~'14.03.24	2014년 03월 24일
손영철	1957년 1월	사외이사	등기임원	비상 근	-	서울대 정치학 학사 (주)태평양 방판서울사업부 상무 (주)아모레퍼시픽 방판부문 부사장	-	-	'12.03.23 ~'13.03.22	2013년 03월 22일
김성호	1956년 01월	감사	등기임원	상근	-	서울대학교 철학과 졸업 美컬럼비아대 경영학석사 리먼 브러더스 한국지사 부대표 ING은행 한국지점 전무	-	-	'11.03.25. ~'14.03.24	2014년 03월 24일

- 주요주주 현황

(기준일 : 2011년 12월 31일 )

(단위 : 주)

구분	주주명	소유주식수	지분율	비고
5% 이상 주주	서경배	4,566,933	51.37%	-
	우리사주조합	-	-	-

주1) 우리사주조합은 별도의 주식을 보유하고 있지 않습니다.

(2) 요약재무현황

- 요약연결재무정보

(단위: 백만원)

구분	제 54 기 1분기	제 53 기	제 52 기
유 동 자 산	1,430,944	1,316,490	1,216,667
현금및현금성자산	465,252	353,587	262,198
금융기관예치금	399,883	421,536	461,574
매출채권	238,099	210,741	199,985
기타수취채권	10,102	16,556	17,129
기타유동자산	29,171	30,161	26,124
재고자산	288,437	283,909	249,657
매각예정비유동자산	209,988	24,692	50,438
비 유 동 자 산	2,746,813	2,913,683	2,560,981
금융기관예치금	3,657	3,698	3,477
기타수취채권	83,965	81,768	62,818
매도가능금융자산	17,293	18,301	22,392
유형자산	1,958,101	1,952,810	1,865,600
무형자산	629,435	625,915	556,694
관계기업투자	7,591	8,514	28,238
이연법인세자산	34,406	37,112	21,539
투자부동산	12,302	185,546	0
기타비유동자산	62	19	223
자 산 총 계	4,387,745	4,254,865	3,828,086
유 동 부 채	587,721	550,156	467,599
비 유 동 부 채	350,976	347,117	319,461
부 채 총 계	938,697	897,273	787,060
자본금	44,451	44,451	44,451
주식발행초과금	673,096	673,096	673,096
자본잉여금	7,385	7,363	7,363
기타자본구성요소	(134,136)	(134,136)	(134,138)
기타포괄손익누계액	243	1,793	5,885
이익잉여금	1,301,721	1,258,205	1,128,940
비지배주주지분	1,556,288	1,506,821	1,315,429
자 본 총 계	3,449,048	3,357,592	3,041,026
매출액	886,630	3,058,513	2,685,838
영업이익	181,234	434,663	408,950
법인세비용차감전순이익	192,743	510,759	424,302
당기순이익	142,132	376,119	329,005

지배기업소유주지분	60,182	148,500	128,705
비지배주주지분	81,950	227,620	200,300
당기총포괄이익	140,134	360,215	311,114
보통주기본주당순이익(원)	7,454	18,366	15,916
우선주기본주당순이익(원)	7,466	18,416	15,966
보통주희석주당순이익(원)	7,231	17,841	15,462
우선주희석주당순이익(원)	7,244	17,891	15,512
연결에 포함된 회사 수	22개사	21개사	19개사

- 요약재무정보

(단위: 백만원)

구 분	제 54 기 1분기	제 53 기	제 52 기
유동자산	326,692	294,766	274,796
현금및현금성자산	109,151	101,252	56,662
금융기관예치금	187,900	188,400	214,300
매출채권	1,393	707	655
기타수취채권	26,950	1,893	2,083
기타유동자산	1,298	2,514	1,096
매각예정비유동자산	17,085	23,638	13,649
비유동자산	1,310,031	1,306,876	1,324,049
금융기관예치금	3	3	3
기타수취채권	918	878	866
매도가능금융자산	5,382	5,382	5,446
유형자산	106,890	106,774	106,005
무형자산	12	12	13
종속기업및관계기업주식	1,196,827	1,193,827	1,211,716
자산총계	1,653,808	1,625,280	1,612,495
유동부채	22,454	3,032	1,680
비유동부채	59,926	61,745	60,608
부채총계	82,380	64,776	62,289
자본금	44,451	44,451	44,451
주식발행초과금	673,096	673,096	673,096
자본잉여금	2,576	2,576	2,576
기타자본구성요소	(133,330)	(133,330)	(133,330)
이익잉여금	984,634	973,710	963,412
자본총계	1,571,428	1,560,503	1,550,206

영업수익	28,895	28,495	19,942
영업이익	26,376	21,577	12,848
법인세차감전순이익	29,502	32,835	23,035
당기순이익	27,602	25,327	20,163
당기총포괄이익	27,599	24,892	18,820
보통주기본주당순이익(원)	3,409	3,074	2,441
우선주기본주당순이익(원)	3,422	3,124	2,491
보통주희석주당순이익(원)	3,316	3,040	2,419
우선주희석주당순이익(원)	3,328	3,090	2,469

### (3) 사업의 현황

지주회사는 2006년 지주회사로 전환함으로써 자회사의 지분 소유를 통해 자회사의 사업내용을 지배하는 지주사업을 영위하고 있습니다.

### (4) 주요 부문 및 실적

① 부문별 매출액 및 영업이익에 관한 정보는 다음과 같습니다.

[2012. 03. 31. 현재]

(단위 : 백만원)

구분	당분기		전분기	
	매출액	영업이익	매출액	영업이익
화장품사업부문	782,348	152,000	720,314	148,095
제약사업부문	32,377	802	29,452	(2,015)
기타사업부문	190,370	28,475	125,230	17,944
합 계	1,005,095	181,277	874,996	164,024

② 보고부문 매출액 합계에서 연결회사 매출액으로의 조정 내역은 다음과 같습니다

[2012. 03. 31. 현재]

단위: 백만원

구분	당분기	전분기
보고부문 매출액의 합계	1,005,095	874,996
내부거래 제거 등	(118,465)	(64,663)
연결회사 매출액	886,630	810,333

## 2. 최대주주의 변동 현황

### 최대주주 변동내역

(기준일 : 2012.03.31 )

(단위 : 주, %)

변동일	최대주주명	소유주식수	지분율	비고
2006.12.15	(주)아모레퍼시픽그룹외 13명	2,914,117	49.85	공개매수
2006.06.01	서경배외 13명	2,752,910	47.09	분할 신설

### 3. 주식의 분포

## 주식 소유현황

(기준일 : 2012.03.31 )

(단위 : 주)

구분	주주명	소유주식수	지분율	비고
5% 이상 주주	(주)아모레퍼시픽그룹	2,220,689	32.2%	-
	서경배	626,445	9.1%	-
	Capital Research and Management Company	381,400	5.5%	-
	국민연금공단	295,755	5.0%	-
	First State Investment Management(UK) Limited	295,917	5.0%	-
우리사주조합		-	-	-

주1) 5%이상 주식소유 현황은 2011.12.31. 주주명부 기준 작성 후 변동사항은 공시된 내용을 근거로 작성함

주2) 우리사주조합은 별도의 주식을 보유하고 있지 않음

## 4. 소액주주현황



## 소액주주현황

(기준일 : 2011.12.31 )

(단위 : 주)

구 분	주주		보유주식		비 고
	주주수	비율	주식수	비율	
소액주주	8,485	99.64	2,271,380	32.90	-

주) 소액주주현황은 2011.12.31. 주주명부 기준으로 작성함

## 5. 주식사무

정관상 신주인수권의 내용	① 이 회사의 주주는 신주발행에 있어서 그가 소유한 주식수에 비례하여 신주의 배정을 받을 권리를 가진다. 그러나 주주가 신주인수권을 포기 또는 상실하거나 신주 배정에서 단주가 발생하는 경우에 그 처리방법은 이사회의 결의로 정한다. ② 제1항의 규정에 불구하고 다음 각호의 경우에는 주주외의 자에게 신주를 배정할 수 있다. <ol style="list-style-type: none"> <li>1. 상법 제340조의 2 및 제542조의 3의 규정에 의하여 주식매수선택권의 행사로 인하여 신주를 발행하는 경우</li> <li>2. 자본시장과 금융투자업에 관한 법률 제165조의6의 규정에 의하여 이사회의 결의로 일반공모증자방식으로 신주를 발행하는 경우</li> <li>3. 자본시장과 금융투자업에 관한 법률 제165조의 7의 규정에 의하여 우리사주조합원에게 신주를 우선 배정하는 경우</li> <li>4. 자본시장과 금융투자업에 관한 법률 제165조의16의 규정에 의하여 주식예탁증서(DR)발행에 따라 신주를 발행하는 경우</li> <li>5. 회사가 경영상 필요로 해외합작투자선, 국내외 금융기관 또는 기술도입을 필요로 그 제휴 회사에게 신주를 발행하는 경우</li> </ol>				
결 산 일	12월31일	정기주주총회	정기주주총회는 매사업년도 종료후 3월이내에, 임시주주총회는 필요에 따라 소집한다.		
주주명부 폐쇄시기	① 이 회사는 매년 1월 1일부터 1월 15일까지 권리에 관한 주주명부의 기재변경을 정지한다. ② 이 회사는 매년 12월 31일 최종의 주주명부에 기재되어 있는 주주를 그 결산기에 관한 정기주주총회에서 권리를 행사할 주주로 한다. ③ 임시주주총회의 소집 기타 필요한 경우에는 이사회의 결의에 의하여 이를 2주간 전에 공고한 후 3월을 초과하지 않는 일정한 기간에 걸쳐 명의개서등을 정지하거나 기준일을 정할 수 있다. 그러나 이사회가 필요하다고 인정하는 경우에는 명의개서의 정지와 기준일을 함께 정할 수 있다.				
주권의 종류	1, 5, 10, 50, 100, 500, 1000, 10000(8종)				
명의개서대리 인	한국예탁결제원 : 서울시 영등포구 여의도동 34-6번지 (Tel.02-3774-3000)				
주주의 특전	없음	공고개재신문	조선일보		

## 6. 최근 6개월 간의 주가 및 주식 거래실적(국내)

(단위 : 원, 주)

종 류		10월	11월	12월	1월	2월	3월
보통주	최 고	1,325,000	1,300,000	1,137,000	1,098,000	1,065,000	1,199,000

	최 저	1,136,000	1,038,000	1,014,000	973,000	960,000	1,013,000
월간거래량		234,685	267,544	235,358	376,048	400,575	340,207
우선주	최 고	285,000	294,500	292,000	283,000	294,500	284,000
	최 저	255,000	270,500	272,000	270,000	254,000	267,000
월간거래량		6,102	7,413	6,957	28,490	6,489	6,029

## VIII. 임원 및 직원 등에 관한 사항

### 1. 임원 및 직원의 현황

가. 임원의 현황

## 임원 현황

(기준일 : 2012.03.31 )

(단위 : 주)

성명	출생년월	직위	등기임원 여부	상근 여부	담당 업무	주요경력	소유주식수		재직기간	임기 만료일
							보통주	우선주		
서경배	1963.01	사장	등기임원	상근	경영총괄	연세대 경영대학원 졸업 미국 코넬대 경영대학원 졸업 ㈜태평양 기획조정 실장 ㈜태평양 대표이사 사장 ㈜아모레퍼시픽 대표이사 사장	626,445	0	5년이상	2015.03.22
심상배	1954.02	부사장	등기임원	상근	생산&연구총괄	고려대 산업공학과 졸업 고려대 경영대학원 수료 ㈜태평양 사업지원부부 전무 ㈜아모레퍼시픽 생산물류부부 부사장 ㈜아모레퍼시픽 생산/연구총괄 대표이사	0	0	5년이상	2015.03.22
배동현	1955.10	부사장	등기임원	상근	지원총괄	국민대 경영학과 졸업 ㈜태평양 재경담당 상무 ㈜아모레퍼시픽 기획재경부부 부사장 ㈜아모레퍼시픽 지원총괄 대표이사	0	0	5년이상	2015.03.22
권영소	1958.08	부사장	등기임원	상근	영업&마케팅총괄	중앙대 통계학과 졸업 ㈜아모레퍼시픽 시판사업부장 ㈜아모레퍼시픽 시판부부 부사장 ㈜아모레퍼시픽 방판부부 부사장 ㈜아모레퍼시픽 영업/마케팅총괄 대표이사	0	0	5년이상	2014.03.24
송재용	1964.03	사외이사	등기임원	비상근	대표 감사위원	서울대 경영학과 학사, 석사 미 펜실베니아대 경영학 박사 미 콜롬비아대 경영대학원 교수 연세대 경영대학 교수 서울대 경영대학 교수	0	0	4년	2013.03.22
김동수	1947.04	사외이사	등기임원	비상근	감사위원	미 캘리포니아대 화학공학과 학사 미 아이다호대 대학원 석사 듀폰 한국법인 회장 듀폰 아태지역본부 사장 듀폰 아태지역 고문	0	0	1년	2013.03.22
이언오	1954.11	사외이사	등기임원	비상근	감사위원	서울대 경영학과 학사, 석사 KAIST 경영학과 석사 KAIST 경영정책학과 박사 한국개발연구원 연구원 국가정보원 국가정보관 삼성경제연구소 공공정책실 전무 부산발전연구원 원장	0	0	1년	2013.03.22

조동철	1961.03	사외이사	등기임원	비상근	경영전반	서울대 경제학과 학사, 석사 미 위스콘신대 거시경제학 박사 한국개발연구원 거시금융경제연구부 선임위원 KDI국제정책대학원 교수	0	0	1년	2013.03.22
남궁은	1951.03	사외이사	등기임원	비상근	경영전반	서울대 토목공학과 학사 미 일리노이대 환경공학 석사, 박사 미 P&G아태지역 환경부문 부분부장 환경부 수처리선진화사업단 단장 영지대 공과대 환경에너지공학과 교수	0	0	1년	2013.03.22
강학희	1955.12	부사장	등기임원	상근	연구	한양대 화학공학과 졸업 ㈜태평양 화장품연구소장 ㈜아모레퍼시픽 기술연구원 부원장 ㈜아모레퍼시픽 기술연구원 원장	0	0	09.01.01 ~	-
이민전	1959.09	부사장	미등기임원	상근	영업	경북대 식품공학 졸업 ㈜ 에스쁘아 대표이사 상무 ㈜ 에워드 대표이사 상무 ㈜ 아모레퍼시픽 시판부문 부사장 ㈜ 아모레퍼시픽 방판부문 부사장	0	0	11.12.15 ~	-
유재천	1956.11	부사장	미등기임원	상근	중국본부	성균관대 사회학과 졸업 성균관대 경영학 석사 ㈜ 아모레퍼시픽 혁신담당 사업부장 ㈜ 아모레퍼시픽 인사총무부문 상무 중국본부 부사장	0	0	10.12.15 ~	-
이윤	1956.02	부사장	미등기임원	상근	인사총무	한양대 산업공학과 졸업 (주)태평양 연구경영실 실장 (주)아모레퍼시픽 사옥건설TFT 사업부장 (주)아모레퍼시픽 인사총무부문 부사장	0	0	11.12.15 ~	-
김찬희	1960.08	전무	미등기임원	상근	영업	충북대 경영학과 졸업 ㈜태평양 MB&S 서울사업부장 ㈜아모레퍼시픽 MC&S 유통사업부장 ㈜아모레퍼시픽 MC&S 부문장	0	0	11.01.01 ~	-
김봉환	1957.09	전무	미등기임원	상근	영업	계명대 경영학과 졸업 ㈜태평양 국제사업팀장 ㈜아모레퍼시픽 아시아본부 사업부장 ㈜아모레퍼시픽 국제부문장	0	0	11.01.01 ~	-
서민철	1962.10	전무	미등기임원	상근	영업	세종대 회계학과 졸업 (주)태평양 MI팀 팀장 (주)아모스프로페셔널 대표이사 (주)아모레퍼시픽 시판부문장	0	0	11.12.15 ~	-

이용협	1962.12	상무	미등기임원	상근	영업	홍익대 경영학과 졸업 제주대 경영학과 석사 (주)태평양 대구지역사업부장 (주)아모레퍼시픽 부산지역사업부장 (주)아모레퍼시픽 백화점 상무	0	0	10.01.01 ~	-
김진우	1961.04	상무	미등기임원	상근	정보	경북대 전자공학과 졸업 KAIST 전산공학 석사 IBM GBS 실장 Microsoft KOREA 상무 (주)아모레퍼시픽 정보기술담당 상무	0	0	07.04.10 ~	-
이동순	1962.06	상무	미등기임원	상근	생산	동아대 산업공학과 졸업 동아대 산업공학 석사 (주)태평양 대전공장장 (주)아모레퍼시픽 매스뷰티사업장 공장장 (주)아모레퍼시픽 SCM지원담당 상무 (주)아모레퍼시픽SCM부문 뷰티사업장 품질담당 상무	0	0	08.01.01 ~	-
박수경	1965.03	상무	미등기임원	상근	마케팅	서울대 가정관리과 졸업 서울대 소비자아동학 석사, 박사 (주)태평양 뷰티트렌드 팀장 (주)아모레퍼시픽 소비자미용 연구소장 (주)아모레퍼시픽 고객지원담당 상무	0	0	08.01.01 ~	-
최두완	1956.09	상무	미등기임원	상근	재경	부산산업대 경영학과 졸업 (주)태평양 경리팀장 (주)아모레퍼시픽 재경사업부 상무 (주)아모레퍼시픽 대외협력담당	0	0	08.01.01 ~	-
이우용	1962.12	상무	미등기임원	상근	영업	전북대 식품공학과 졸업 (주)태평양 방판 경인영업팀장 (주)아모레퍼시픽 방판사업부 사업부장 (주)아모레퍼시픽 방판사업부 상무	0	0	09.01.01 ~	-
구현웅	1961.10	상무	미등기임원	상근	인사	중앙대 응용통계학과 졸업 (주)아모레퍼시픽 인재개발담당 사업부장 (주)아모레퍼시픽 HR담당 상무	0	0	10.01.01 ~	-
신주홍	1961.12	상무	미등기임원	상근	영업	연세대 경영학과 졸업 (주)아모레퍼시픽 USA 사업부장 (주)아모레퍼시픽 USA 상무	0	0	10.01.01	-
이은임	1959.02	상무	미등기임원	상근	마케팅	숙명여대 불어불문학과 졸업 한성대 피부미용학과 석사 (주)아모레퍼시픽 메이크업 담당 상무	0	0	10.12.15 ~	-
한상훈	1965.11	상무	미등기임원	상근	연구	서울대 공업화학과 졸업 아주대 공업화학 석사 (주)아모레퍼시픽 고객기술팀 팀장 (주)아모레퍼시픽 화장품연구소 소장	0	0	10.12.15 ~	-

김재성	1962.11	상무	미등기임원	상근	생산	조선대 기계공학과 졸업 (주)아모레퍼시픽 매스뷰티사업장 공장장 (주)아모레퍼시픽 매스코스메틱사업장 공장장 (주)아모레퍼시픽SCM부문 뷰티사업장 SCM지원담당 상무	0	0	10.12.15 ~	-
임혜영	1970.06	상무	미등기임원	상근	마케팅	충남대 화학공학과 졸업 (주)아모레퍼시픽 MassBeauty CM 팀장 (주)아모레퍼시픽 MC&S CM 사업부장 (주)아모레퍼시픽 Mass BM 담당 상무	0	0	11.07.01 ~	-
강병영	1965.07	상무	미등기임원	상근	연구	서울대 공업화학과 졸업 (주)아모레퍼시픽 NGI 담당	13	0	11.07.01 ~	-
이명규	1957.09	상무	미등기임원	상근	연구	충남대 식품공학과 졸업 (주)아모레퍼시픽 기술연구원 제도협력담당	0	0	06.01.15 ~	-
박영호	1968.11	상무	미등기임원	상근	연구	서울대 제약학과 졸업 (주)아모레퍼시픽 기술연구원 메디컬뷰티연구소장	0	0	11.12.15 ~	-
조준철	1966.06	상무	미등기임원	상근	연구	한양대 공업화학과 졸업 (주)아모레퍼시픽 기술연구원 피부과학소장	0	0	11.06.15 ~	-
이태룡	1965.02	상무	미등기임원	상근	연구	서울대 화학과 졸업 (주)아모레퍼시픽 기술연구원 바이오사이언스 연구소장	0	0	11.07.01 ~	-
이상준	1963.01	상무	미등기임원	상근	연구	건국대 축산학과 졸업 (주)아모레퍼시픽 기술연구원 건강과학연구소 (주)아모레퍼시픽 뷰티푸드연구소 상무	0	0	11.12.15 ~	-
김승수	1960.06	상무	미등기임원	상근	생산	경기대 회계학과 졸업 (주)아모레퍼시픽 SCM부문 SCP담당	0	0	10.01.01 ~	-
김성호	1964.11	상무	미등기임원	상근	물류	서울시립대 화학공학과 졸업 (주)아모레퍼시픽 SCM부문 물류사업담당	0	0	07.01.01 ~	-
이선일	1964.05	상무	미등기임원	상근	마케팅	한국외국어대 화학과 졸업 (주)아모레퍼시픽 마케팅부문 디자인센터 담당	0	0	08.01.01 ~	-
김석진	1970.11	상무	미등기임원	상근	영업	대구대 경영학과 졸업 (주)아모레퍼시픽 시판부문 마트사업부담당	0	0	10.12.15 ~	-
노상철	1964.08	상무	미등기임원	상근	영업	관동대 환경공학과 졸업 (주)아모레퍼시픽 시판부문 유통본부담당	0	0	11.10.01 ~	-
심재완	1968.03	상무	미등기임원	상근	영업	건국대 법학과 졸업 (주)아모레퍼시픽 온라인사업부 담당	0	0	10.12.15 ~	-
김용남	1964.11	상무	미등기임원	상근	영업	(주)아모레퍼시픽 방판부문 리리코스사업담당	0	0	11.09.01 ~	-
한재신	1970.11	상무	미등기임원	상근	영업	부산외국어대 경영학과 졸업 (주)아모레퍼시픽 MC&S부문 Agent담당	0	0	10.12.15 ~	-
이석우	1958.02	상무	미등기임원	상근	영업	동국대 공업경영학과 졸업 (주)아모레퍼시픽 국제부문 저팬사 담당	0	0	10.12.15 ~	-

김영수	1967.09	상무	미등기임원	상근	영업	한국외국어대 서반어학과 졸업 (주)아모레퍼시픽 국제부문 인디아사무소 담당	0	0	10.12.15	-
박재홍	1968.04	상무	미등기임원	상근	영업	고려대 신문방송학(미디어)과 졸업 (주)아모레퍼시픽 국제부문 면세사업담당	0	0	11.12.15	-
박남수	1962.05	상무	미등기임원	상근	영업	한양대 경영학과 졸업 (주)아모레퍼시픽 국제부문 아세안사무소담당	0	0	11.12.15	-
이상목	1970.03	상무	미등기임원	상근	지원	연세대 경영학과 졸업 (주)아모레퍼시픽 기획재경부문 재경담당	0	0	10.12.15	-
김승환	1969.03	상무	미등기임원	상근	지원	연세대 경영학과 졸업 (주)아모레퍼시픽 기획재경부문 기획혁신담당	0	0	10.01.01	-
강광희	1961.01	상무	미등기임원	상근	지원	충남대 법학과 졸업 (주)아모레퍼시픽 기획재경부문 사옥건설담당	0	0	11.12.15	-
오세한	1964.01	상무	미등기임원	상근	지역총괄	부산대 무역학과 졸업 (주)아모레퍼시픽 부산지역사업부담당	0	0	09.01.01	-
홍재한	1959.10	상무	미등기임원	상근	지역총괄	동국대 법학과 졸업 (주)아모레퍼시픽 대전지역사업부담당	0	0	10.01.01	-
이승호	1962.06	상무	미등기임원	상근	지역총괄	전남대 경제학과 졸업 (주)아모레퍼시픽 광주지역사업부담당	12	0	11.12.15	-
박상권	1962.01	상무	미등기임원	상근	영업	단국대학교 경영학과 졸업 ㈜아모레퍼시픽 MC&S부문 MC유통사업부담당	58	0	11.12.15	-
박순용	1961.09	상무	미등기임원	상근	영업	전주우석대 신문방송(미디어)학과 졸업 ㈜아모레퍼시픽 MC&S부문 설류사업부담당	0	0	11.12.15	-
최영진	1966.03	상무	미등기임원	상근	연구	성균관대 화학공학과 졸업 (주)아모레퍼시픽 기술연구원 메이크업연구소장	0	0	11.12.15	-
임원길	1966.02	상무	미등기임원	상근	생산	목원대 물리학과 졸업 (주)아모레퍼시픽 SCM부문 뷰티사업장 구매담당	0	0	11.12.15	-
백주상	1966.07	상무	미등기임원	상근	생산	아주대 산업공학과 졸업 (주)아모레퍼시픽 SCM부문 마스크스매틱사업장 담당	0	0	11.12.15	-
성중용	1969.09	상무	미등기임원	상근	생산	충남대 식품공학과 졸업 (주)아모레퍼시픽 SCM부문 설류차사업장담당	0	0	11.12.15	-
김승호	1971.04	상무	미등기임원	상근	영업	성균관대 불어불문학과 졸업 (주)아모레퍼시픽 국제부문 대북경영업무부 담당	0	0	11.12.15	-
손동원	1960.04	상무	미등기임원	상근	생산	경희대 화학과 졸업 (주)아모레퍼시픽 SCM부문 SCM지원담당	0	0	10.11.11	-
전진수	1971.01	상무	미등기임원	상근	마케팅	서원대 지리교육학과 졸업 (주)아모레퍼시픽 마케팅부문 럭셔리BM담당	0	0	10.01.01	-



강병대	1965.12	상무	미등기임원	상근	지역총괄	고려대 사회학과 졸업 (주)아모레퍼시픽 대구지역사업부담당	0	0	08.01.01 ~	-
이우동	1966.11	상무	미등기임원	상근	지원	경북대 농업경제학과 졸업 (주)아모레퍼시픽 인사총무부문 홍보담당	0	0	10.12.15 ~	-
김진호	1970.04	상무	미등기임원	상근	마케팅	광운대 화학공학과 졸업 (주)아모레퍼시픽 마케팅부문 프리미엄BM담당	0	0	11.12.15 ~	-
전호수	1962.10	상무	미등기임원	상근	영업	경상대 농화학과 졸업 (주)아모레퍼시픽 시판부문 아리따움사업부 담당	0	0	12.04.01 ~	-

나. 직원의 현황

## 직원 현황

(기준일 : 2012.03.31 )

(단위 : 천원)

사업부문	성별	직원 수				평균 근속연수	연간급여 총액	1인평균 급여액	비고
		정규직	계약직	기 타	합 계				
지원	남	262	-	-	262	10.70	4,151,906	15,847	-
지원	녀	253	-	-	253	6.81	2,119,142	8,376	-
화장품	남	554	-	-	554	7.21	7,047,830	12,722	-
화장품	녀	1,772	-	-	1,772	6.37	14,667,988	8,278	-
마케팅	남	102	-	-	102	7.00	1,162,413	11,396	-
마케팅	녀	289	-	-	289	5.52	2,907,353	10,060	-
생산	남	418	-	-	418	15.01	6,029,820	14,425	-
생산	녀	295	-	-	295	11.52	2,492,397	8,449	-
MC&S	남	148	-	-	148	8.07	1,785,836	12,066	-
MC&S	녀	79	-	-	79	13.68	724,834	9,175	-
R&D	남	192	-	-	192	8.76	3,336,077	17,375	-
R&D	녀	192	-	-	192	6.54	2,101,142	10,943	-
합 계		4,556	-	-	4,556	8.12	48,526,739	10,651	-

## 2. 임원의 보수 등

### 가. 주총승인금액

(단위 : 백만원)

구 분	인원수	주총승인금액	비고
사내이사	4	10,000	-
사외이사	5	-	-

주) 주총 승인금액은 등기이사 기준입니다. 또한 사외이사의 보수는 이사보수 한도액 100억 원내에 포함하여 지급하고 있습니다.

### 나. 지급금액

(단위 : 천원)

구 분	인원수	지급총액	1인당 평균 지 급액	주식매수선택권의 공 정가치 총액	비고
등기이사	4	4,532,912	1,133,228	-	-
사외이사	5	39,000	13,000	-	-

감사위원회 위원 또는 감사	3	-	-	-	감사위원은사 외이사임
계	9	4,571,912	507,990	-	-

주) 당사의 감사위원회 위원은 전원 사외이사로 구성되어 있어 별도 감사보수를 지급하지 않습니다.

## IX. 이해관계자와의 거래내용

### 1. 지배종속관계

#### 가. 지배관계

구 분	내 용
최상위지배자	서경배
지배기업	(주)아모레퍼시픽그룹
외부공표용 연결재무제표 작성 최상위지배기업	(주)아모레퍼시픽그룹
종속기업	Amorepacific Global Operations Limited. AMOREPACIFIC EUROPE S.A.S Annick Goutal S.A.S AMOREPACIFIC Cosmetics (Shanghai) Co.,Ltd. AMOREPACIFIC Trading Co.Ltd. AMOREPACIFIC US, INC. AMOREPACIFIC JAPAN CO., LTD AMOREPACIFIC Taiwan Co.,Ltd. AMOREPACIFIC SINGAPORE PTE. LTD. AMOREPACIFIC MALAYSIA SDN. BHD. AMOREPACIFIC (Thailand) LIMITED Amorepacific Global Operations Pte.Ltd. Amorepacific Vietnam JSC

나. 연결회사의 당분기와 전분기 중 특수관계자와의 매출 등 중요한 거래내역은 다음과 같습니다(단위:백만원).

구 분	당분기		전분기	
	매출 등	매입 등	매출 등	매입 등
지배기업				
(주)아모레퍼시픽그룹	173	1,883	39	97
관계기업				
Taiwan AMORE Co.,Ltd. 외	3,573	-	5,771	-
기타 특수관계자				
(주)태평양제약	475	10,052	339	7,836
(주)아모스프로페셔널	3,818	45	2,962	31
(주)에뛰드	923	857	1,252	725
(주)퍼시픽패키지	9	11,190	-	10,665
태신인팩(주)	-	3,354	-	4,288
(주)비비디오코리아	-	2,005	-	579
(주)퍼시픽글라스	44	8,940	49	9,253
(주)장원	14	200	4	1
(주)이니스프리	1,543	764	2,054	962
(주)코스비전(*)	17,158	1,234	-	-
소 계	23,984	38,641	6,660	34,340
합 계	27,730	40,524	12,470	34,437

(\*) 회사의 지배기업인 (주)아모레퍼시픽그룹은 전기 중 (주)코스비전의 지분 100%를 인수함에 따라 회사의 특수관계자에 포함하였습니다. (주)코스비전과의 거래내역 및 채권, 채무의 내역은 특수관계자 편입 시점 이후의 금액입니다.

다. 보고기간말 현재 특수관계자에 대한 채권, 채무의 내역은 다음과 같습니다(단위: 백만원).

구 분	2012.3.31		2011.12.31	
	채권	채무	채권	채무
지배기업				
(주)아모레퍼시픽그룹(구, (주)태평양)	213	1,071	76	418
관계기업				
Taiwan AMORE Co.,Ltd. 외	2,048	-	1,750	-
기타 특수관계자				
(주)태평양제약	616	6,806	410	5,320
(주)아모스프로페셔널	1,993	114	1,884	93
(주)에워드	615	73	475	96
(주)퍼시픽패키지	13	4,524	8	4,390
태신인팩(주)	-	803	-	1,748
(주)비비디오코리아	-	1,101	-	369
(주)퍼시픽글라스	20	3,486	11	2,710
(주)장원	1	220	100	-
(주)이니스프리	579	148	987	985
(주)코스비전	15,310	400	10,337	411
소 계	19,147	17,675	14,212	16,122
합 계	21,408	18,746	16,038	16,540

라. 당분기와 전분기 중 주요경영진 전체에 대한 보상내역은 다음과 같습니다(단위:백만원).

구 분	당분기	전분기
단 기 급 여	6,385	3,292
퇴 직 급 여	416	341
합 계	6,801	3,633

상기 주요 경영진은 회사활동의 계획, 운영, 통제에 대한 중요한 권한과 책임을 가진 임원들로 구성되어 있습니다.

마. 보고기간말 현재 연결회사 외의 특수관계자를 위하여 지급보증하고 있는 금액은 없습니다.

바. 보고기간말 현재 연결회사는 특수관계자에 대하여 대손충당금을 설정하고 있지 아니합니다.

## X. 그 밖에 투자자 보호를 위하여 필요한 사항

### 1. 주요경영사항신고내용의 진행상황 등

< 기 신고한 주요경영사항의 진행상황 >

신고일자	제 목	신 고 내 용	신고사항의 진행상황
2008. 5.13	신규 시설투자	스킨케어사업장(수원공장) 이전을 위한 신공장 건설 결의	- 2009.05.14. 기공식 - 2012.05.30. 완공식

### 2. 주주총회의사록 요약

주총일자	안 건	결 의 내 용	비 고
제6기 정기주주총회 (2012.03.23.)	제1호의안 : 제6기 재무제표 승인의 건	- 원안대로 승인가결 배당금 : 보통주 6,000원(120%), 우선주 6,050원(121%)	-
	제2-1호 의안 : 사내이사 선임의 건	- 원안대로 승인가결 중임 이사 : 서경배, 심상배, 배동현	-
	제2-2호 의안 : 사외이사 선임의 건	- 원안대로 승인가결 중임 이사 : 송재용, 김동수, 이언오 신임 이사 : 조동철, 남궁은	-
	제3호 의안 : 감사위원이 되는 사외이사 선임의 건	- 원안대로 승인가결 중임 이사 : 송재용, 김동수, 이언오	-
	제4호 의안 : 이사보수한도 승인의 건	- 원안대로 승인가결 100억원을 한도로 이사회에 위임	-
제5기 정기주주총회 (2011.03.25.)	제1호 의안 : 제5기 재무제표 승인의 건	- 원안대로 승인가결 배당금 : 보통주 6,000원(120%), 우선주 6,050원(121%)	-
	제2호 의안 : 사내이사 선임의 건	- 원안대로 승인가결 중임 이사 : 권영소	-
	제3호 의안 : 감사위원이 되는 사외이사 선임의 건	- 원안대로 승인가결 중임 이사 : 송재용, 김동수, 이언오	-
	제4호 의안 : 이사보수한도 승인의 건	- 원안대로 승인가결 100억원을 한도로 이사회에 위임	-
제4기 정기주주총회 (2010.03.19.)	제1호 의안 : 제4기 재무제표 승인의 건	- 원안대로 승인가결 배당금 : 보통주 5,500원(110%), 우선주 5,550원(111%)	-
	제2호 의안 : 감사위원이 되는 사외이사 선임의 건	- 원안대로 승인가결 중임 이사 : 송재용 신임 이사 : 김동수, 이언오	-



	제3호 의안 : 이사보수한도 승인의 건	- 원안대로 승인가결 100억원을 한도로 이사회에 위임	-
제3기 정기주주총회 (2009.03.20.)	제1호 의안 : 제3기 재무제표 승인의 건	- 원안대로 승인가결 배당금 : 보통주 5,000원(100%), 우선주 5,050원(101%)	-
	제2호 의안 : 정관 일부 변경의 건	- 원안대로 승인가결 사업목적추가 : '부동산개발업' 관련법 변경에 따른 정관 내용 일부 변경	-
	제3호 의안 : 사내이사 선임의 건	- 원안대로 승인가결 중임 이사 : 서경배, 심상배, 배동현 신임 이사 : 양창수, 강학희	-
	제4호 의안 : 감사위원이 되는 사외이사 선임의 건	- 원안대로 승인가결 중임 이사 : 송재용, 황이석, 정주영	-
	제5호 의안 : 이사보수한도 승인의 건	- 원안대로 승인가결 70억원을 한도로 이사회에 위임	-
제2기 정기주주총회 (2008.03.14.)	제1호 의안 : 제2기 재무제표 승인의 건	- 원안대로 승인가결 배당금 : 보통주 5,000원(100%), 우선주 5,050원(101%)	-
	제2호 의안 : 이사 선임의 건	- 원안대로 승인가결 신임 이사 : 권영소	-
	제3호 의안 : 감사위원이 되는 사외이사선임의 건	- 원안대로 승인가결 중임 이사 : 송재용, 황이석 신임 이사 : 정주영	-
	제4호 의안 : 이사보수한도 승인의 건	- 원안대로 승인가결 70억원을 한도로 이사회에 위임	-

### 3. 우발채무 및 약정사항

가. 중요한 소송사건  
해당 사항 없음

나. 견질 또는 담보용 어음·수표 현황

(기준일 : 2012년 3월 31일 )

(단위 :- )

제 출 처	매 수	금 액	비 고
은 행	-	-	-
금융기관(은행제외)	-	-	-
법 인	-	-	-
기타(개인)	-	-	-

다. 채무보증 현황  
해당사항 없음

라. 채무인수약정 현황  
해당사항 없음

마. 그 밖의 우발채무 및 약정사항

(1) 보고기간말 현재 회사는 우리은행과 8,000백만원을 한도로 당좌차월약정을 체결하고 있으며, 매입채무 등의 대금 지급과 관련하여 25,000백만원을 한도로 회사의 거래처가 대금지급기한 이전에 은행에서 매출채권을 할인할 경우 회사가 은행에 대금지급을 보증하는 전자방식 외상매출채권 담보대출약정을 체결하고 있습니다. 보고기간말 현재 만기가 도래하지 아니한, 거래처의 외상매출채권 담보대출잔액은 7,909백만원(2011년 기말:9,713백만원)입니다. 또한, 회사는 보고기간말 현재 우리은행과USD 4,000천을 한도로 L/C거래 약정을 체결하고 있으며 실행금액은 USD 90천(2011년 기말:USD 1,162천)입니다.

(2) 보고기간말 현재 회사는 서울보증보험으로부터 공탁보증보험 및 이행지급보증 등을 위하여 1,816백만원(2011년 기말:1,911백만원)의 지급보증을 제공받고 있습니다.

(3) 보고기간말 현재 종속기업이 금융기관과 체결한 중요한 약정사항은 다음과 같습니다.

회사명	내역
Amorepacific Global Operations Limited.	보고기간말 현재 Citi Bank 외 5개 은행으로부터 USD 40,000천의 신디케이트론 약정을 체결하고 있으며, 실행된 대출 잔액은 USD 40,000천입니다. 보고기간말 현재 Citi Bank와 USD 10,000천을 한도로 당좌차월 약정을 체결하였으나, 실행된 대출 잔액은없습니다.
AMOREPACIFIC EUROPE.S.A.S	보고기간말 현재 Societe Generale Bank 외 1개 은행으로부터 EUR 14,101천의 금융리스 약정을 체결하고있으며, Societe Generale Bank 외 2개 은행으로부터 EUR 15,500천의 대출 약정을 체결하고 있습니다. 실행된 대출 잔액은 EUR 8,951천입니다.
AMOREPACIFIC Trading Co.,Ltd.	보고기간말 현재 Citi Bank로부터 USD 10,000천의 당좌차월 약정을 체결하고 있으나, 실행된 대출 잔액은없습니다.
AMOREPACIFIC Japan CO.,LTD.	보고기간말 현재 Shinhan Bank Japan로부터 JPY 500,000천의 당좌차월 약정을 체결하고 있으며, 실행된 대출 잔액은 JPY 270,000천입니다.

(4) 사용제한 금융상품

보고기간말 현재 유동성 금융기관예치금 중 8,000백만원과 비유동성 금융기관예치금 6백만원은 각각 종속기업 차입금 및 당좌구좌개설과 관련하여 사용이 제한되어 있으며, 비유동성 금융기관예치금 중 3,609백만원은 중국 내 방문판매사업에 관한 허가와 관련하여 사용이 제한되어 있습니다.

(5) 보고기간말 현재 토지 및 건물 중 일부는 임대보증금과 관련하여 담보로 제공되어 있으며, 그 내역은 다음과 같습니다(단위:백만원).

담보제공처	담보제공자산	채권최고액
(주)우리은행	토지, 건물	1,246
국민연금관리공단	토지, 건물	961
(주)아주캐피탈	토지, 건물	459
기타	토지, 건물	375
합계		3,041

## 4. 제재현황 등 그 밖의 사항

가. 당사는 공시대상기간 중 관련 법령상 의무를 위반하여 제재조치를 받은 사실이 없습니다.

나. 단기매매차익 미환수 현황  
해당사항 없음

다. 직접금융 자금의 사용(공모자금의 사용내역, 사모자금의 사용내역)  
해당사항 없음

라. 외국지주회사의 자회사 현황  
해당사항 없음

# XI. 재무제표 등

## 1. 연결재무제표

### 연결 재무상태표

제 7 기 1분기말 2012.03.31 현재

제 6 기말 2011.12.31 현재

제 6 기초 2011.01.01 현재

(단위 : 원)

	제 7 기 1분기말	제 6 기말	제 6 기초
자산			
유동자산	865,359,184,848	753,684,184,901	708,404,114,666
현금및현금성자산	281,203,603,991	187,708,073,209	159,142,015,926
금융기관예치금	135,583,494,677	155,735,880,362	173,374,282,603
매출채권	180,787,349,174	152,434,946,682	138,402,297,510
기타수취채권	19,892,382,364	13,839,230,852	12,221,722,642
기타유동자산	19,650,761,733	18,163,316,438	17,099,070,744
재고자산	228,241,592,909	225,802,737,358	208,164,725,241
매각예정비유동자산	192,417,614,757	0	36,788,741,640
비유동자산	1,884,050,939,021	2,061,743,383,407	1,736,635,869,024
금융기관예치금	3,614,800,000	3,656,200,000	3,456,000,000
기타수취채권	59,550,161,258	59,298,267,528	45,504,130,457
매도가능금융자산	7,718,478,714	9,208,589,413	11,549,204,163
유형자산	1,649,001,060,010	1,655,475,331,157	1,603,379,942,384
투자부동산	12,302,234,000	185,545,760,401	0
무형자산	118,197,011,579	115,203,965,261	48,540,668,745
관계기업주식	4,633,380,665	4,665,395,989	4,157,739,400
이연법인세자산	28,984,149,901	28,683,500,418	19,859,561,827
기타비유동자산	49,662,894	6,373,240	188,622,048
자산총계	2,941,827,738,626	2,815,427,568,308	2,481,828,725,330
부채			
유동부채	477,674,214,435	425,983,123,582	380,416,792,579
매입채무	96,389,699,272	77,987,449,746	79,891,063,615
차입금	17,625,364,951	15,581,188,106	16,544,187,236
기타지급채무	124,933,863,891	181,272,063,129	142,015,287,316
당기법인세부채	52,664,917,431	39,201,482,852	34,478,309,111

이연수익	51,722,960,749	53,615,001,967	59,846,705,999
기타충당부채	20,962,816,312	5,755,390,980	13,634,494,498
기타유동부채	113,374,591,829	52,570,546,802	34,006,744,804
비유동부채	257,588,054,628	251,141,439,827	239,331,091,634
차입금	45,528,755,930	45,903,626,670	0
퇴직급여채무	36,003,795,028	40,001,664,390	35,246,767,781
이연법인세부채	149,518,887,315	138,460,371,002	92,425,203,598
기타비유동부채	26,536,616,355	26,775,777,765	111,659,120,255
부채총계	735,262,269,063	677,124,563,409	619,747,884,213
자본			
자본금	34,508,160,000	34,508,160,000	34,508,160,000
주식발행초과금	712,701,764,092	712,701,764,092	712,701,764,092
자본잉여금	7,761,340,455	7,690,214,355	7,690,214,355
기타자본구성요소	(1,810,164,036)	(1,810,164,036)	(1,810,164,036)
기타포괄손익누계액	(3,312,480,201)	(2,435,389,643)	(1,051,286,135)
이익잉여금	1,445,864,105,667	1,377,420,300,131	1,100,479,444,868
비지배주주지분	10,852,743,586	10,228,120,000	9,562,707,973
자본총계	2,206,565,469,563	2,138,303,004,899	1,862,080,841,117
부채와자본총계	2,941,827,738,626	2,815,427,568,308	2,481,828,725,330

### 연결 포괄손익계산서

제 7 기 1분기 2012.01.01 부터 2012.03.31 까지

제 6 기 1분기 2011.01.01 부터 2011.03.31 까지

제 6 기 2011.01.01 부터 2011.12.31 까지

제 5 기 2010.01.01 부터 2010.12.31 까지

(단위 : 원)

	제 7 기 1분기		제 6 기 1분기		제 6 기	제 5 기
	3개월	누적	3개월	누적		
수익(매출액)	741,486,986,79 7	741,486,986,79 7	692,093,824,26 8	692,093,824,26 8	2,554,722,779, 517	2,272,312,360,33 9
매출원가	212,685,186,91 5	212,685,186,91 5	212,479,500,25 6	212,479,500,25 6	774,623,272,84 9	700,159,687,647
매출총이익	528,801,799,88 2	528,801,799,88 2	479,614,324,01 2	479,614,324,01 2	1,780,099,506, 668	1,572,152,672,69 2
판매비와관리비	378,421,517,64 2	378,421,517,64 2	331,652,593,77 4	331,652,593,77 4	1,407,248,665, 213	1,207,687,561,91 8

영업이익	150,380,282,240	150,380,282,240	147,961,730,238	147,961,730,238	372,850,841,455	364,465,110,774
금융수익	2,917,426,273	2,917,426,273	2,355,828,096	2,355,828,096	11,165,261,732	9,425,823,279
금융비용	(618,544,847)	(618,544,847)	(392,525,718)	(392,525,718)	(1,922,956,661)	(2,201,759,190)
기타영업외손익	2,416,622,236	2,416,622,236	(958,366,386)	(958,366,386)	46,511,607,506	(6,152,367,045)
관계기업손익	538,096,296	538,096,296	(233,978,307)	(233,978,307)	1,037,293,287	82,864,710
법인세비용차감전순이익	155,633,882,198	155,633,882,198	148,732,687,923	148,732,687,923	429,642,047,319	365,619,672,528
법인세비용	(41,679,765,284)	(41,679,765,284)	(36,063,292,019)	(36,063,292,019)	(102,373,282,558)	(78,011,131,823)
분기순이익	113,954,116,914	113,954,116,914	112,669,395,904	112,669,395,904	327,268,764,761	287,608,540,705
분기순이익의귀속						
지배기업소유주지분	113,357,904,134	113,357,904,134	112,861,849,285	112,861,849,285	327,028,531,425	287,751,615,006
비지배주주지분	596,212,780	596,212,780	(192,453,381)	(192,453,381)	240,233,336	(143,074,301)
기타포괄손익	(882,632,000)	(882,632,000)	(1,509,491,079)	(1,509,491,079)	(10,125,297,189)	(14,453,715,679)
보험수리적손익	(26,049,348)	(26,049,348)	(23,317,426)	(23,317,426)	(8,648,471,262)	(11,975,735,235)
매도가능금융자산평가손익	(1,061,697,867)	(1,061,697,867)	(571,432,719)	(571,432,719)	(376,232,183)	587,811,705
관계기업기타포괄손익지분	171,645,357	171,645,357	(146,729,870)	(146,729,870)	(361,156,899)	281,210,313
해외사업환산손익	33,469,858	33,469,858	(768,011,064)	(768,011,064)	(739,436,845)	(3,347,002,462)
분기총포괄이익	113,071,484,914	113,071,484,914	111,159,904,825	111,159,904,825	317,143,467,572	273,154,825,026
분기총포괄이익의귀속						
지배기업소유주지분	112,454,764,228	112,454,764,228	111,570,127,044	111,570,127,044	316,995,956,655	273,318,383,902
비지배주주지분	616,720,686	616,720,686	(410,222,219)	(410,222,219)	147,510,917	(163,558,876)
주당손익						
보통주기본주당순이익	16,432	16,432	16,360	16,360	47,403	41,709
우선주기본주당순이익	16,445	16,445	16,373	16,373	47,454	41,759

연결 자본변동표

제 7 기 1분기 2012.01.01 부터 2012.03.31 까지

제 6 기 1분기 2011.01.01 부터 2011.03.31 까지

제 6 기 2011.01.01 부터 2011.12.31 까지

제 5 기 2010.01.01 부터 2010.12.31 까지

(단위 : 원)

		자본								비지배주주지분	자본 합계
		지배기업의 소유주지분						지배기업의 소유주 지분 합계			
		자본금	주식발행초과금	자본잉여금	기타자본구성요소	기타포괄손익누계액	이익잉여금				
2010.01.01 (기초자본)		34,508,160,000	712,701,764,092	24,739,722	(1,810,164,036)	1,406,209,734	862,694,208,547	1,609,524,918,059	0	1,609,524,918,059	
총포괄이익	당기순이익	0	0	0	0	0	287,751,615,006	287,751,615,006	(143,074,301)	287,608,540,705	
	보험수리적손익	0	0	0	0	0	(11,975,735,235)	(11,975,735,235)	0	(11,975,735,235)	
	매도가능금융자산평가손익	0	0	0	0	587,811,705	0	587,811,705	0	587,811,705	
	관계기업기타포괄손익지분	0	0	0	0	281,210,313	0	281,210,313	0	281,210,313	
	해외사업환산손익	0	0	0	0	(3,326,517,887)	0	(3,326,517,887)	(20,484,575)	(3,347,002,462)	
자본에적립 인식된주주 와의거래	연차배당	0	0	0	0	0	(37,990,643,450)	(37,990,643,450)	0	(37,990,643,450)	
와의거래	동일지배기업과의자산양수도	0	0	703,379,489	0	0	0	703,379,489	0	703,379,489	
	비지배주주의유상증자	0	0	6,962,095,144	0	0	0	6,962,095,144	8,878,693,631	15,840,788,775	
	종속기업취득	0	0	0	0	0	0	0	847,573,218	847,573,218	
	기타	0	0	0	0	0	0	0	0	0	
2010.12.31 (기말자본)		34,508,160,000	712,701,764,092	7,690,214,355	(1,810,164,036)	(1,051,286,135)	1,100,479,444,868	1,852,518,133,144	9,562,707,973	1,862,080,841,117	
2011.01.01 (기초자본)		34,508,160,000	712,701,764,092	7,690,214,355	(1,810,164,036)	(1,051,286,135)	1,100,479,444,868	1,852,518,133,144	9,562,707,973	1,862,080,841,117	
총포괄이익	당기순이익	0	0	0	0	0	327,028,531,425	327,028,531,425	240,233,336	327,268,764,761	
	보험수리적손익	0	0	0	0	0	(8,648,471,262)	(8,648,471,262)	0	(8,648,471,262)	
	매도가능금융자산평가손익	0	0	0	0	(376,232,183)	0	(376,232,183)	0	(376,232,183)	
	관계기업기타포괄손익지분	0	0	0	0	(325,863,311)	0	(325,863,311)	(35,293,588)	(361,156,899)	
	해외사업환산손익	0	0	0	0	(682,008,014)	0	(682,008,014)	(57,428,831)	(739,436,845)	
자본에적립 인식된주주 와의거래	연차배당	0	0	0	0	0	(41,439,204,900)	(41,439,204,900)	0	(41,439,204,900)	
와의거래	동일지배기업과의자산양수도	0	0	0	0	0	0	0	0	0	
	비지배주주의유상증자	0	0	0	0	0	0	0	517,901,110	517,901,110	



	종속기업취득	0	0	0	0	0	0	0	0	0	0
	기타	0	0	0	0	0	0	0	0	0	0
2011.12.31 (기말자본)		34,508,160,000	712,701,764.09	7,690,214.35	(1,810,164,036)	(2,435,389,643)	1,377,420,300,	2,128,074,884.89	10,228,120.00	2,138,303,004.8	
			2	5			131	9	0	99	
2011.01.01 (기초자본)		34,508,160,000	712,701,764.09	7,690,214.35	(1,810,164,036)	(1,051,286,135)	1,100,479,444,	1,852,518,133.14	9,562,707.973	1,862,080,841.1	
			2	5			668	4		17	
총포괄이익	당기순이익	0	0	0	0	0	112,861,849,28	112,861,849,285	(192,453,381)	112,669,395,904	
							5				
	보험수리적손익	0	0	0	0	0	(23,317,426)	(23,317,426)	0	(23,317,426)	
	매도가능금융자산평가손익	0	0	0	0	(571,432,719)	0	(571,432,719)	0	(571,432,719)	
	관계기업기타포괄손익지분	0	0	0	0	(146,729,870)	0	(146,729,870)	0	(146,729,870)	
	해외사업환산손익	0	0	0	0	(550,242,226)	0	(550,242,226)	(217,768,838)	(768,011,064)	
자본에직접 인식된주주 와의거래	연차배당	0	0	0	0	0	(41,439,204,90	(41,439,204,900)	0	(41,439,204,900)	
							0)				
	동일지배기업과의자산양수도	0	0	0	0	0	0	0	0	0	
	비지배주주의유상증자	0	0	0	0	0	0	0	0	0	
	종속기업취득	0	0	0	0	0	0	0	0	0	
	기타	0	0	0	0	0	0	0	0	0	
2011.03.31 (기말자본)		34,508,160,000	712,701,764.09	7,690,214.35	(1,810,164,036)	(2,319,690,950)	1,171,878,771,	1,922,649,055.28	9,152,485.754	1,931,801,541.0	
			2	5			827	8		42	
2012.01.01 (기초자본)		34,508,160,000	712,701,764.09	7,690,214.35	(1,810,164,036)	(2,435,389,643)	1,377,420,300,	2,128,074,884.89	10,228,120.00	2,138,303,004.8	
			2	5			131	9	0	99	
총포괄이익	당기순이익	0	0	0	0	0	113,357,904,13	113,357,904,134	596,212,780	113,954,116,914	
							4				
	보험수리적손익	0	0	0	0	0	(26,049,348)	(26,049,348)	0	(26,049,348)	
	매도가능금융자산평가손익	0	0	0	0	(1,061,697,867)	0	(1,061,697,867)	0	(1,061,697,867)	
	관계기업기타포괄손익지분	0	0	0	0	154,480,821	0	154,480,821	17,164,536	171,645,357	
	해외사업환산손익	0	0	0	0	30,126,488	0	30,126,488	3,343,370	33,469,858	
자본에직접 인식된주주 와의거래	연차배당	0	0	0	0	0	(44,888,049,25	(44,888,049,250)	0	(44,888,049,250)	
							0)				
	동일지배기업과의자산양수도	0	0	0	0	0	0	0	0	0	
	비지배주주의유상증자	0	0	0	0	0	0	0	0	0	
	종속기업취득	0	0	0	0	0	0	0	0	0	
	기타	0	0	71,126,100	0	0	0	71,126,100	7,902,900	79,029,000	
2012.03.31 (기말자본)		34,508,160,000	712,701,764.09	7,761,340.45	(1,810,164,036)	(3,312,480,201)	1,445,864,105,	2,195,712,725.97	10,852,743.58	2,206,565,469.5	
			2	5			667	7	6	63	

연결 현금흐름표

제 7 기 1분기 2012.01.01 부터 2012.03.31 까지  
 제 6 기 1분기 2011.01.01 부터 2011.03.31 까지  
 제 6 기 2011.01.01 부터 2011.12.31 까지  
 제 5 기 2010.01.01 부터 2010.12.31 까지

(단위 : 원)

	제 7 기 1분기	제 6 기 1분기	제 6 기	제 5 기
영업활동으로인한현금흐름	108,048,965,015	158,760,836,855	403,013,900,531	360,550,544,860
영업으로부터창출된현금흐름	123,166,016,595	172,176,019,312	454,763,773,348	407,148,020,924
이자수취	2,537,334,464	965,168,790	9,456,772,808	8,047,380,279
이자지급	(543,197,656)	(372,030,894)	(1,847,609,470)	(2,121,859,103)
법인세납부	(17,111,188,388)	(14,008,320,353)	(59,359,036,155)	(52,522,997,240)
투자활동으로인한현금흐름	(17,440,643,167)	(90,791,023,800)	(374,304,561,662)	(392,058,460,800)
금융기관예치금의순감소	19,795,338,754	0	16,833,050,952	0
기타수취채권의감소	4,734,924,785	3,409,835,650	11,958,943,435	11,948,868,990
유형자산의 처분	8,296,207,098	5,386,378,048	10,019,507,329	14,085,513,906
무형자산의 처분	92,980,271	180,000,000	558,856,745	1,525,895,941
관계기업으로부터의배당금수익	437,404,666	194,238,000	312,812,499	147,411,500
매도가능금융자산의 처분	2,971,289,150	92,040,000	2,037,183,300	252,085,000
금융기관예치금의순증가	0	(5,727,501,125)	0	(89,171,462,217)
기타수취채권의증가	(5,754,322,968)	(6,406,924,628)	(31,866,655,038)	(17,389,260,263)
매도가능금융자산의 취득	(102,000,000)	(14,505,000)	(122,365,165)	(3,400,225,000)
유형자산의 취득	(41,863,022,863)	(84,914,734,377)	(316,771,244,365)	(309,782,522,782)
무형자산의 취득	(5,305,072,175)	(2,989,850,368)	(33,701,787,958)	(5,522,102,666)
종속기업취득으로인한순현금유출액	(744,369,885)	0	(33,562,863,396)	(4,042,376,452)
관계기업투자주식의 처분	0	0	0	149,521,430
영업양수로인한현금유입액	0	0	0	6,207,881,315
종속기업청산으로인한현금유입액	0	0	0	3,212,682,936
관계기업주식의취득	0	0	0	(280,372,438)

재무활동으로인한현금흐름	2,084,711,784	1,031,037,037	3,739,152,514	(31,816,156,802 )
단기차입금의 증가	2,024,981,096	1,032,281,457	0	0
장기차입금의 증가	62,361,948	0	45,903,626,670	0
비지배주주의 유상증자	0	0	517,901,110	15,840,788,775
단기차입금의 순감소	0	0	(1,264,872,676)	(9,680,843,667)
배당금의지급	(2,631,260)	(1,244,420)	(41,417,502,590 )	(37,976,101,910 )
외화환산으로인한현금의증감	802,497,150	(622,766,013)	(3,882,434,100)	(2,170,253,224)
현금의증가(감소)	93,495,530,782	68,378,084,079	28,566,057,283	(65,494,325,966 )
기초의현금	187,708,073,209	159,142,015,926	159,142,015,926	224,636,341,892
기말의현금	281,203,603,991	227,520,100,005	187,708,073,209	159,142,015,926

## 2. 재무제표

### 재무상태표

제 7 기 1분기말 2012.03.31 현재

제 6 기말 2011.12.31 현재

제 6 기초 2011.01.01 현재

(단위 : 원)

	제 7 기 1분기말	제 6 기말	제 6 기초
자산			
유동자산	747,971,840,091	637,687,236,951	611,913,711,188
현금및현금성자산	239,023,107,155	148,213,702,748	116,795,331,953
금융기관예치금	114,700,000,000	130,400,000,000	166,900,000,000
매출채권	169,875,021,369	138,683,448,716	125,505,753,049
기타수취채권	19,438,819,856	13,519,868,077	11,958,282,655
기타유동자산	12,187,685,760	12,053,037,283	9,624,777,110
재고자산	192,747,205,951	194,817,180,127	181,129,566,421
매각예정비유동자산	192,417,614,757	0	36,788,741,640
비유동자산	1,836,535,776,056	2,014,512,121,219	1,756,025,977,931
금융기관예치금	6,000,000	6,000,000	6,000,000
기타수취채권	52,779,903,848	52,744,749,984	39,130,219,563
매도가능금융자산	7,718,478,714	9,208,589,413	11,549,204,163

유형자산	1,598,433,358,949	1,603,855,301,092	1,556,966,821,323
투자부동산	12,302,234,000	185,545,760,401	0
무형자산	55,333,680,354	53,189,600,138	44,095,883,493
종속기업주식및관계기업주식	109,962,120,191	109,962,120,191	104,142,109,054
기타비유동자산	0	0	135,740,335
자산총계	2,776,925,230,904	2,652,199,358,170	2,404,728,430,759
부채			
유동부채	398,604,548,514	342,774,737,360	322,135,658,843
매입채무	89,511,217,155	76,210,773,276	79,161,500,609
기타지급채무	103,475,410,753	141,767,576,144	115,907,089,223
당기법인세부채	46,449,068,340	34,299,845,461	31,516,713,116
이연수익	43,991,048,162	45,973,530,626	52,883,536,222
기타총당부채	20,437,297,412	5,337,921,256	13,057,040,864
기타유동부채	94,740,506,692	39,185,090,597	29,609,778,809
비유동부채	189,124,627,867	183,670,560,904	225,183,942,115
퇴직급여채무	33,514,928,767	39,114,155,139	35,246,767,781
이연법인세부채	143,764,646,575	132,786,980,546	95,767,250,597
기타비유동부채	11,845,052,525	11,769,425,219	94,169,923,737
부채총계	587,729,176,381	526,445,298,264	547,319,600,958
자본			
자본금	34,508,160,000	34,508,160,000	34,508,160,000
주식발행초과금	712,701,764,092	712,701,764,092	712,701,764,092
자본잉여금	703,379,489	703,379,489	703,379,489
기타자본구성요소	(1,380,864,396)	(1,380,864,396)	(1,380,864,396)
기타포괄손익누계액	556,091,389	1,617,789,256	1,994,021,439
이익잉여금	1,442,107,523,949	1,377,603,831,465	1,108,882,369,177
자본총계	2,189,196,054,523	2,125,754,059,906	1,857,408,829,801
부채와자본총계	2,776,925,230,904	2,652,199,358,170	2,404,728,430,759

### 포괄손익계산서

제 7 기 1분기 2012.01.01 부터 2012.03.31 까지  
제 6 기 1분기 2011.01.01 부터 2011.03.31 까지  
제 6 기 2011.01.01 부터 2011.12.31 까지  
제 5 기 2010.01.01 부터 2010.12.31 까지

(단위 : 원)

	제 7 기 1분기		제 6 기 1분기		제 6 기	제 5 기
	3개월	누적	3개월	누적		
수익(매출액)	666,189,045,537	666,189,045,537	633,128,653,570	633,128,653,570	2,293,407,080,572	2,058,262,990,932
매출원가	204,300,313,829	204,300,313,829	202,003,563,009	202,003,563,009	732,730,758,551	667,365,331,271
매출총이익	461,888,731,708	461,888,731,708	431,125,090,561	431,125,090,561	1,560,676,322,021	1,390,897,659,661
판매비와관리비	316,806,832,898	316,806,832,898	285,189,402,607	285,189,402,607	1,190,814,103,931	1,034,856,625,915
영업이익	145,081,898,810	145,081,898,810	145,935,687,954	145,935,687,954	369,862,218,090	356,041,033,746
금융수익	2,617,930,106	2,617,930,106	2,273,869,024	2,273,869,024	11,022,102,379	8,915,694,752
금융비용	(33,679,067)	(33,679,067)	(20,494,824)	(20,494,824)	(460,235,243)	(376,509,683)
기타영업외손익	2,241,818,295	2,241,818,295	(796,709,365)	(796,709,365)	39,995,846,044	(4,437,812,379)
법인세비용차감전순이익	149,907,968,144	149,907,968,144	147,392,352,789	147,392,352,789	420,419,931,270	360,142,406,436
법인세비용	40,490,177,062	40,490,177,062	36,483,622,765	36,483,622,765	101,610,792,818	72,101,752,637
분기순이익	109,417,791,082	109,417,791,082	110,908,730,024	110,908,730,024	318,809,138,452	288,040,653,799
기타포괄손익	(1,087,747,215)	(1,087,747,215)	(594,750,145)	(594,750,145)	(9,024,703,447)	(11,387,923,530)
보험수리적손익	(34,365,894)	(34,365,894)	(29,894,136)	(29,894,136)	(11,409,592,697)	(15,353,506,712)
매도가능금융자산평가손익	(1,400,656,816)	(1,400,656,816)	(732,606,050)	(732,606,050)	(422,151,125)	753,604,750
기타포괄손익관련법인세효과	347,275,495	347,275,495	167,750,041	167,750,041	2,807,040,375	3,211,978,432
분기총포괄이익	108,330,043,867	108,330,043,867	110,313,979,879	110,313,979,879	309,784,435,005	276,652,730,269
주당손익						
보통주기본주당순이익	15,861	15,861	16,077	16,077	46,212	41,751
우선주기본주당순이익	15,874	15,874	16,090	16,090	46,262	41,801

자본변동표

제 7 기 1분기 2012.01.01 부터 2012.03.31 까지

제 6 기 1분기 2011.01.01 부터 2011.03.31 까지

제 6 기 2011.01.01 부터 2011.12.31 까지

제 5 기 2010.01.01 부터 2010.12.31 까지

(단위 : 원)

	자본						
	자본금	주식발행초과금	자본잉여금	기타자본구성요소	기타포괄손익누계액	이익잉여금	자본 합계
2010.01.01 (기초자본)	34,508,160,000	712,701,764,092	0	(1,380,864,396)	1,406,209,734	870,808,094,063	1,618,043,363,493

총포괄이익	당기순이익	0	0	0	0	0	288,040,653,799	288,040,653,799
	보험수리적손익	0	0	0	0	0	(11,975,735,235)	(11,975,735,235)
	매도가능금융자산평가손익	0	0	0	0	587,811,705	0	587,811,705
자본에직접 인식된주주 와의거래	연차배당	0	0	0	0	0	(37,990,643,450)	(37,990,643,450)
	동일지배기업과의자산양수도	0	0	703,379,489	0	0	0	703,379,489
2010.12.31 (기말자본)		34,508,160,000	712,701,764,092	703,379,489	(1,380,864,396)	1,994,021,439	1,108,882,369,177	1,857,408,829,801
2011.01.01 (기초자본)		34,508,160,000	712,701,764,092	703,379,489	(1,380,864,396)	1,994,021,439	1,108,882,369,177	1,857,408,829,801
총포괄이익	당기순이익	0	0	0	0	0	318,809,138,452	318,809,138,452
	보험수리적손익	0	0	0	0	0	(8,648,471,264)	(8,648,471,264)
	매도가능금융자산평가손익	0	0	0	0	(376,232,183)	0	(376,232,183)
자본에직접 인식된주주 와의거래	연차배당	0	0	0	0	0	(41,439,204,900)	(41,439,204,900)
	동일지배기업과의자산양수도	0	0	0	0	0	0	0
2011.12.31 (기말자본)		34,508,160,000	712,701,764,092	703,379,489	(1,380,864,396)	1,617,789,256	1,377,603,831,465	2,125,754,059,906
2011.01.01 (기초자본)		34,508,160,000	712,701,764,092	703,379,489	(1,380,864,396)	1,994,021,439	1,108,882,369,177	1,857,408,829,801
총포괄이익	당기순이익	0	0	0	0	0	110,908,730,024	110,908,730,024
	보험수리적손익	0	0	0	0	0	(23,317,426)	(23,317,426)
	매도가능금융자산평가손익	0	0	0	0	(571,432,719)	0	(571,432,719)
자본에직접 인식된주주 와의거래	연차배당	0	0	0	0	0	(41,439,204,900)	(41,439,204,900)
	동일지배기업과의자산양수도	0	0	0	0	0	0	0
2011.03.31 (기말자본)		34,508,160,000	712,701,764,092	703,379,489	(1,380,864,396)	1,422,588,720	1,178,328,576,875	1,926,283,604,780
2012.01.01 (기초자본)		34,508,160,000	712,701,764,092	703,379,489	(1,380,864,396)	1,617,789,256	1,377,603,831,465	2,125,754,059,906
총포괄이익	당기순이익	0	0	0	0	0	109,417,791,082	109,417,791,082
	보험수리적손익	0	0	0	0	0	(26,049,348)	(26,049,348)
	매도가능금융자산평가손익	0	0	0	0	(1,061,697,867)	0	(1,061,697,867)
자본에직접 인식된주주 와의거래	연차배당	0	0	0	0	0	(44,888,049,250)	(44,888,049,250)
	동일지배기업과의자산양수도	0	0	0	0	0	0	0
2012.03.31 (기말자본)		34,508,160,000	712,701,764,092	703,379,489	(1,380,864,396)	556,091,389	1,442,107,523,949	2,189,196,054,523

### 현금흐름표

제 7 기 1분기 2012.01.01 부터 2012.03.31 까지  
 제 6 기 1분기 2011.01.01 부터 2011.03.31 까지  
 제 6 기            2011.01.01 부터 2011.12.31 까지  
 제 5 기            2010.01.01 부터 2010.12.31 까지

(단위 : 원)

	제 7 기 1분기	제 6 기 1분기	제 6 기	제 5 기
영업활동으로인한현금흐름	108,967,244,822	155,695,046,903	365,476,324,179	348,688,106,572
영업으로부터창출된현금흐름	123,745,428,444	168,051,970,255	415,548,559,232	394,249,708,279
이자수취	2,237,829,036	883,327,191	8,934,541,689	7,239,791,980
이자지급	0	0	(5,886,593)	0
법인세납부	(17,016,012,658)	(13,240,250,543)	(59,000,890,149)	(52,801,393,687)
투자활동으로인한현금흐름	(18,155,209,155)	(81,472,746,807)	(292,640,450,794)	(389,084,201,775)
금융기관예치금의순감소	15,700,000,000	1,900,000,000	36,500,000,000	0
기타수취채권의감소	4,597,032,641	3,268,309,610	11,388,705,207	11,403,265,197
유형자산의 처분	8,122,501,000	5,382,004,323	6,013,545,096	13,993,604,682
무형자산의 처분	76,500,000	180,000,000	380,297,000	139,295,635
매도가능금융자산의 처분	3,032,934,150	92,040,000	2,037,183,300	252,085,000
기타수취채권의증가	(5,091,501,000)	(6,347,138,020)	(26,298,444,136)	(17,323,986,470)
매도가능금융자산의 취득	(163,645,000)	(14,505,000)	(122,365,165)	(3,400,225,000)
유형자산의 취득	(39,569,648,767)	(82,943,607,352)	(300,083,682,123)	(300,415,368,662)
무형자산의 취득	(4,859,382,179)	(2,989,850,368)	(17,309,391,983)	(5,088,096,124)
종속기업주식의 처분	0	0	0	4,096,624,270
영업양도로인한현금유입	0	0	0	6,207,881,315
금융기관예치금의순증가	0	0	0	(84,200,000,000)
종속기업주식의 취득	0	0	(5,146,297,990)	(14,749,281,618)
재무활동으로인한현금흐름	(2,631,260)	(1,244,420)	(41,417,502,590)	(37,976,101,910)
배당금의지급	(2,631,260)	(1,244,420)	(41,417,502,590)	(37,976,101,910)
현금의증가(감소)	90,809,404,407	74,221,055,676	31,418,370,795	(78,372,197,113)
기초의현금	148,213,702,748	116,795,331,953	116,795,331,953	195,167,529,066
기말의현금	239,023,107,155	191,016,387,629	148,213,702,748	116,795,331,953

### 3. 대손충당금 설정현황

가. 최근 3사업연도의 계정과목별 대손충당금 설정내역

(단위 : 백만원)

구분	계정과목	채권 총액	대손충당금	대손충당금 설정률(%)
제 7 기 1분기	매출채권	187,300	6,512	3.48%
	미수금	20,169	276	1.37%
	합 계	207,468	6,789	3.27%
제 6 기	매출채권	158,942	6,507	4.09%
	미수금	14,116	276	1.96%
	합 계	173,058	6,783	3.92%
제 5 기	매출채권	143,709	5,307	3.69%
	미수금	12,499	277	2.22%
	합 계	156,208	5,584	3.57%

나. 최근 3사업연도의 대손충당금 변동현황

구 분	제7기 1분기	제 6 기	제 5 기
1. 기초 대손충당금 잔액합계	6,783	5,584	2,226
2. 순대손처리액(① - ② ± ③)	-	-	-
① 대손처리액(상각채권액)	-	-	-
② 상각채권회수액	-	-	-
③ 기타증감액	-	-	-
3. 대손상각비 계상(환입)액	5	1,199	1,719
4. 기말 대손충당금 잔액합계	6,789	6,783	3,945

다. 매출채권관련 대손충당금 설정방침

(1) 대손충당금 설정방침

재무상태표일 현재의 매출채권과 기타채권 잔액에 대하여 과거의 대손경험률과 장래의 대손예상액을 기초로 대손충당금을 설정하고 있습니다.

(2) 대손경험률 및 대손예상액 산정근거

- 대손경험률: 과거 5개년간 외상매출액의 합계액 대비 과거 5년간 대손금의 비율로 계산하고 있습니다. 대손경험률을 산정함에 있어서 대손금의 해당여부를 판단하는 대손처리기준은 법인세법 시행령 제62조 제1항 각호와 같으며, 대손경험률이 1% 미만일 경우 매출채권에 대한 대손충당금 설정률을 1%로 적용하고 있습니다.



- 대손예상액 : 채무자의 파산, 강제집행, 사망, 실종등으로 회수가 불투명한 채권의 경우 회수가능성, 담보설정여부등을 고려하여 채권잔액의 1%초과 ~100% 범위에서 합리적인 대손 추산액 설정하고 있으며, 거래처의 채권을 회수함에 있어 다음과 같은 상태를 보일 경우 각각에 대해 별도로 산정한 대손율을 적용하고 있습니다.

\* 대손추산액 설정기준

상 황	설정율
회사정리절차·화의대상 업체로 대금납입이 1회 이상 지체될 경우	20%
거래처 부도로 인해 담보 부동산이 경매에 계류된 상태의 경우	20%
매출채권의 회수와 관련되어 소송이 진행중일 경우	20%
거래처 부도 후 은닉 재산을 추적 중일 경우	75%
부도 거래처의 재산이 없어 회수가 불가능한 것으로 보일 경우	100%

(3) 대손처리기준 : 매출채권 등에 대해 아래와 같은 사유발생시

- 파산, 부도, 강제집행, 사업의 폐지, 채무자의 사망, 실종 행방불명으로 인해 채권의 회수불능이 객관적으로 입증된 경우
- 소송에 패소하였거나 법적 청구권이 소멸한 경우
- 외부 채권회수 전문기관이 회수가 불가능하다고 통지한 경우
- 소멸시효가 완성된 채권
- 회수에 따른 비용이 채권금액을 초과하는 경우

#### 라. 당해 사업연도말 현재 경과기간별 매출채권잔액 현황

(단위 : 백만원)

구 분		6월 이하	6월 초과 1년 이하	1년 초과 3년 이하	3년 초과	계
금 액	일반	155,973	6	1,299	2,101	159,379
	특수관계자	21,408	-	-	-	21,408
	계	177,381	6	1,299	2,101	180,787
구성비율		98.1%	0.0%	0.7%	1.2%	100.0%

## 4. 재고자산의 보유 및 실사내역 등

가. 최근 3사업연도의 재고자산의 사업부문별 보유현황

사업부문	계정과목	제7기 1분기	제 6 기	제 5 기	비 고
화장품	상 품	28,474	17,929	11,529	-
	제 품	73,738	78,072	74,237	-
	반 제 품	22,718	18,054	11,895	-

	재 공 품	1,922	1,200	1,331	-
	원 재 료	30,043	27,409	29,864	-
	보조 재료	17,523	18,954	12,485	-
	저 장 품	4,654	4,548	1,366	-
	미 착 품	10,223	10,119	7,678	-
	소 계	189,295	176,286	150,385	-
MC&S	상 품	5,858	3,610	2,357	-
	제 품	15,171	15,718	15,177	-
	반 제 품	4,674	3,635	2,432	-
	재 공 품	395	242	272	-
	원 재 료	6,181	5,518	6,105	-
	보조 재료	3,605	3,816	2,552	-
	저 장 품	958	916	279	-
	미 착 품	2,103	2,037	1,570	-
	소 계	38,946	35,492	30,745	-
합 계	상 품	34,333	21,539	13,886	-
	제 품	88,909	93,790	89,414	-
	반 제 품	27,392	21,689	14,326	-
	재 공 품	2,318	1,441	1,603	-
	원 재 료	36,224	32,927	35,969	-
	보조 재료	21,128	22,770	15,038	-
	저 장 품	5,612	5,464	1,645	-
	미 착 품	12,326	12,156	9,248	-
	합 계	228,242	211,777	181,130	-
총자산대비 재고자산 구성비율(%) [재고자산합계÷기말자산총계×100]		7.8%	8.0%	9.2%	-
재고자산회전율(회수) [연환산 매출원가÷{(기초재고+기말재고) }÷2]		3.4회	3.2회	3.5 회	-

#### 나. 재고자산의 실사내역 등

##### (1) 실사 일자

당사의 경우, 12월31일을 기준으로 재고실사를 하고 있으며, 분,반기의 경우 재고자산 실사를 생략합니다. 재고자산의 실사를 생략한 경우, 입출장부 및 해당 부서의 자체 재고파악 등에 의한 방법으로 재고자산을 파악하고 있습니다.

(2) 재고실사시 독립적인 전문가 또는 전문기관, 감사인 등의 참여 및 입회여부 연말 재고실사의 경우, 외부감사인(삼일회계법인) 소속 공인회계사의 입회하에 실시하고 있습니다.

(3) 장기체화재고 등의 현황  
해당사항 없음

## XII. 부속명세서

### 1. 공정가치 추정

연결회사는 공정가치로 측정되는 금융상품을 공정가치 측정에 사용된 투입변수에 따라 다음과 같은 공정가치 서열체계로 분류하였습니다.

- 가. 수준 1은 동일한 자산이나 부채에 대한 활성시장의 (조정되지 않은) 공시가격을 사용하여 도출되는 공정가치입니다.
- 나. 수준 2는 직접적 또는 간접적으로 관측가능한, 자산이나 부채에 대한 투입변수를 사용하여 도출되는 공정가치입니다.
- 다. 수준 3은 자산이나 부채에 대하여 관측가능한 시장정보에 근거하지 않은 투입변수(관측 불가능한 변수)를 사용하는 평가기법으로부터 도출되는 공정가치입니다.

(단위: 백만원)

구분	2012.3.31			
	수준1	수준2	수준3	합계
매도가능금융자산	1,254		397	1,651

구분	2011.12.31			
	수준1	수준2	수준3	합계
매도가능금융자산	2,846	-	398	3,244

연결회사는 기타포괄손익으로 인식한 매도가능금융자산평가이익 1,332백만원(2011년 : 평가이익 110백만원, 평가손실 338백만원)을 당기손익으로 재분류하였습니다.

당분기 중 연결회사의 금융자산과 금융부채의 공정가치에 영향을 미치는 사업환경 및 경제적인 환경의 유의적인 변동은 없습니다.

당분기 중 금융자산의 분류 변경 사항은 없습니다.

## 【 전문가의 확인 】

### 1. 전문가의 확인

해당사항 없음

### 2. 전문가와의 이해관계

해당사항 없음